

# ÅRSREDOVISNING 2023

Beslutad av kommunfullmäktige  
25 april 2024



Sigtuna  
kommun





# Innehållsförteckning

<b>Årsredovisning för Sigtuna kommun .....</b>	<b>3</b>
Inledning.....	3
Politiska majoritetens förord .....	4
Sigtuna kommuns vision 2030 .....	5
<b>Förvaltningsberättelse .....</b>	<b>6</b>
Översikt över verksamhetens utveckling.....	6
Den kommunala koncernen .....	8
Viktiga förhållanden för resultat och ekonomisk ställning.....	10
Hållbarhet .....	13
Händelser av väsentlig betydelse.....	14
Styrning och uppföljning av den kommunala verksamheten.....	15
God ekonomisk hushållning och ekonomisk ställning .....	17
Balanskravsresultat .....	34
Väsentliga personalförhållanden .....	34
Förväntad utveckling .....	38
<b>Finansiella rapporter .....</b>	<b>39</b>
Beskrivning av drift- och investeringsredovisningens samband med årsredovisningens övriga delar .....	39
Resultaträkning .....	40
Balansräkning.....	40
Kassaflödesanalys .....	41
Notförteckning .....	42
Driftredovisning .....	60
Investeringsredovisning.....	61
Ord och uttryck .....	63
<b>Uppdrag.....</b>	<b>65</b>
<b>Uppföljning av privata utförare och avtalssamverkan .....</b>	<b>67</b>
Privata utförare av kommunal verksamhet .....	67
Avtalssamverkan.....	67

## Bilagor

*Bilaga 1: Hållbarhetsredovisning 2023*

# Årsredovisning för Sigtuna kommun

## Inledning

### *Ekonomiskt resultat*

Kommunkoncernens resultat för 2023 uppgår till 331,2 miljoner kronor (mnkr) vilket är ökning från föregående års resultat på 40,8 mnkr. I 2023 års resultat ingår exploateringsvinster (gatukostnadsersättningar) från tidigare år och utrangeringskostnader med 229,3 mnkr vilka är att betrakta som vara av engångskaraktär.

Kommunen redovisar ett resultat för 2023 på 343,0 mnkr vilket är 300,3 mnkr högre än budget. Orsaken till det höga resultatet är årets exploateringsresultat som blev 236,2 vilket inte har varit budgeterat. Även statsbidragen har blivit kraftigt högre än budget.

Nämnderna uppvisar tillsammans ett överskott på 40,4 mnkr. Fyra nämnder uppvisar underskott där barn- och ungdomsnämnden står för ett underskott med 13,0 mnkr, som utgörs av fler elever i verksamheterna grund- och anpassad skola jämfört med budget. Resterande nämnder lämnar ett överskott där utbildning- och arbetsmarknadsnämnden lämnar hela 37,1 mnkr.

Kommunen har under året genomfört nettoinvesteringar på 265,3 mnkr vilket motsvarar 59 procent av beslutad budget. Avvikelserna beror till största delen av omtag i projekt som ett led i utvecklad ekonomistyrning samt förskjutning i tid.

Båda koncernbolagen AB SigtunaHem och Sigtuna Vatten och Renhållning AB redovisar förlust för 2023 på sammanlagt -7,7 mnkr.

	Koncernen	Koncernen	Kommunen	Kommunen	Kommunen
Mnkr	Bokslut 2023	Bokslut 2022	Bokslut 2023	Budget 2023	Bokslut 2022
Verksamhetens intäkter	1 609,7	1 302,8	959,1	635,3	679,7
Verksamhetens kostnader	-4 235,0	-3 857,3	-3 822,7	-3 679,6	-3 450,8
Avskrivningar	-389,6	-350,4	-233,7	-236,0	-202,6
<b>Verksamhetens nettokostnader</b>	<b>-3 014,9</b>	<b>-2 904,9</b>	<b>-3 097,4</b>	<b>3 280,3</b>	<b>-2 973,7</b>
Skatteintäkter	2 503,8	2 389,3	2 503,8	2 522,2	2 389,3
Statsbidrag	983,2	857,3	983,2	839,3	857,3
<b>Verksamhetens resultat</b>	<b>472,2</b>	<b>341,7</b>	<b>389,7</b>	<b>81,2</b>	<b>272,8</b>
Finansiella intäkter	22,6	9,7	34,9	19,1	24,2
Finansiella kostnader	-158,5	-61,0	-76,5	-57,6	-22,0
<b>Resultat efter finansiella poster</b>	<b>336,3</b>	<b>290,4</b>	<b>348,1</b>	<b>42,7</b>	<b>275,1</b>
Extraordinära poster	-5,1	-	-5,1	-	-
<b>Årets resultat</b>	<b>331,2</b>	<b>290,4</b>	<b>343,0</b>	<b>42,7</b>	<b>275,1</b>

## Politiska majoritetens förord

Under 2023 ökade Sigtuna kommuns befolkning med 1,4 procent eller 705 personer. Vi är nu 52 581 invånare i kommunen. Motsvarande ökning under 2022 var 1 603 personer.

Sigtuna kommun vilar numera på en stabil grund. Trots en orolig omvärld som i stor utsträckning även påverkar Sverige och Sigtuna visar såväl kommunens ekonomi som verksamheter en soliditet att stå emot dessa negativa faktorer.

Den ryska aggressionen mot Ukraina som inleddes för två år sedan fortsätter i stor utsträckning påverka världsekonomin och därmed även Sigtunas ekonomi. I spåren av den världsomfattande inflationen ser vi höjda räntor, höjda priser på energi, insatsvaror, livsmedel och så vidare. Till detta skall läggas en kraftig ökning av kommunens pensionskostnader. Sammantaget ger dessa faktorer en kraftigt negativ påverkan på kommunen ekonomi.

I det tuffa läget är det tillfredsställande att kunna konstatera att kommunens ekonomi är, trots påfrestringarna, fortsatt stark. Med ett positivt resultat på 106,8 mnkr (343,0 mnkr om exploateringsintäkterna på 236,2 mnkr inkluderas) finns det betydande marginaler som gör att panikåtgärder, till exempel uppsägningar av personal som i andra välfärdssektorer, inte är nödvändiga. Dessutom möjliggör den stabila ekonomin att vi under 2023 kunnat minska kommunens låneskuld med 165,0 mnkr, ökat självfinansieringsgraden till 121,5 procent samt ökat soliditeten med 6,1 procent till 30,4 procent.

Totalt genomfördes investeringar för 265,3 mnkr under året. Det motsvarar 59 procent av budgeterade investeringar, vilket kan förklaras med omtag i ett antal projekt som led i en utvecklad ekonomistyrning och förseningar i andra projekt.

Den långsiktighet och robusthet som Sigtuna kommuns ekonomi uppvisar är helt nödvändig. De kommande åren innebär stora utmaningar till exempel i form av att utvecklingen av kommunens skatteunderlag inte förväntas räcka till att finansiera en ökande kommunal verksamhetsvolym i samma utsträckning som det har gjort under den senaste tioårsperioden. Dessutom ökar den demografiska utmaningen där de som arbetar ska försörja allt fler och de ökade behoven av omsorg och vård av äldre kräver allt större resurser. Detta sammantaget gör det helt nödvändigt att fortsätta hålla i den stabila ekonomin och effektivisera våra verksamheter.

Kommunens övergripande mål; stabil kommunal ekonomi, bra kommunal service, hållbar samhällsutveckling och attraktiv arbetsgivare, anses alla fyra vara uppfyllda eller delvis uppfyllda.

Det finns också många konkreta exempel på att kommunens verksamheter levererar på en hög nivå.

Några utvalda är:

- Som en effekt av ett målmedvetet och långsiktigt arbete ger Skolinspektionen Arlandagymnasiet högsta betyg i sin kvalitetsgranskning som utgår från områdena: rektors ledarskap, undervisning, trygghet och studiero, samt bedömning och betygssättning. Inom alla områden har Arlandagymnasiet fått högsta betyg. Enligt Skolinspektionen är det bara tio procent av alla skolor som granskas som får så höga omdömen.
- Den nedåtgående trenden i Svenskt Näringslivs ranking av det lokala företagsklimatet har genom systematiskt arbete vänt och Sigtuna har klättrat åtta placeringar, från plats 81 till plats 73.
- Hållbarhetsfrågorna har en central roll i kommunens arbete och 2023 klättrade Sigtuna i Aktuell Hållbarhets årliga ranking över Sveriges miljöbästa kommuner från plats 89 till plats 34.

Arbetet med att utveckla, förbättra och effektivisera kommunens verksamheter fortsatte under 2023.

Bland annat inleddes en större omorganisation av delar av förvaltningen och den politiska organisationen. Arbetet med att utveckla och förfinna kommunens styr- och uppföljningssystem fortsatte också under året.

Trots stora samhällsutmaningar som pandemier och storskaliga krig i vår omedelbara närhet fortsätter kommunen att utvecklas på ett positivt sätt. Det är ett tydligt bevis på att det långsiktiga arbete som inleddes för sex år sedan skapat en stabilitet som klarar att stå emot svåra utmaningar. Många av utmaningarna kvarstår dock även framöver varför detta arbete måste fortsätta i oförändrad takt.

Olov Holst (M) Rune Öhlund (SD)

Bengt Hellström (KD) Lars Björling (SfS)

## Sigtuna kommuns vision 2030

**Sigtuna kommun är den mest attraktiva kommunen i landet att bo, leva och verka i. Här är invånarna trygga och känner stolthet för kommunen.**

### **Vi levererar tjänster och bemötande av högsta kvalitet**

Här får invånarna maximal nytta för sina skattepengar, leveransen av välfärdstjänster är en av de bästa i landet. Hos oss kommer invånaren först, alltid. En bra kommun genom hela livet.

### **Vi har nära till allt**

Kommunen ligger strategiskt placerad i en av Sveriges superregioner, mitt emellan Stockholm och Uppsala. Vi är en internationell mötesplats med närhet till resten av världen.

### **Vi skapar förutsättningar för tillväxt**

Här är det möjligt för människor och företag att växa och utvecklas. Tillsammans bygger vi framtidens innovativa och hållbara samhälle.

# Förvaltningsberättelse

I denna förvaltningsberättelse lämnar Sigtuna kommun information om förvaltningen av kommunen och den kommunala koncernen i enlighet med Lag (2018:597) om kommunal bokföring och redovisning 11 kapitlet och RKR R15 Förvaltningsberättelse.

## Översikt över verksamhetens utveckling

### Koncernen

	2023	2022	2021	2020	2019
Årets resultat	331,2	290,4	471,5	255,5	83,5
Soliditet inkl. totala pensionsförpliktelser, %	25,4	22	21	16	14
Investeringar (netto), mnkr	575,4	844,9	874,4	921	1 265
Självfinansieringsgrad, %	82	76	87	113	37
Långfristig låneskuld, mnkr	4 632,8	4 883,9	4 635	4 557	4 578
Antal årsarbetare	3 058	2 850	2 815	2 774	3 032

### Kommunen

	2023	2022	2021	2020	2019
Folkmängd	52 581	51 840	50 273	49 537	48 964
Kommunal skattesats	20	20	20	20	20
Verksamhetens intäkter, mnkr	959,1	680	1 046	577	539
Verksamhetens kostnader, mnkr	3 822,7	3 451	3 456	3 073	2 958
Årets resultat, mnkr	343,0	275,1	383	180	42
Soliditet inkl. totala pensionsförpliktelser, %	30,4	24,3	19	10	5
Investeringar (netto), mnkr	265,1	453	432	467	314
Självfinansieringsgrad, %	121,5	105,0	236	80	68
Långfristig låneskuld, mnkr	1 185,0	1 351	1 371	1 471	1 631
Antal årsarbetare	2 846	2 770	2 721	2 785	2 621

Enligt de preliminära befolkningsuppgifterna från Kommuninvånarregistret (KIR) ökade Sigtuna kommuns befolkning med 705 personer under år 2023 till 52 581 personer, vilket motsvarar drygt 1,4 procent.

Totalt redovisar koncernen ett positivt resultat på 331,2 mnkr. Resultatet är en ökning med 40,8 mnkr jämfört med föregående år. Den enskilt största orsaken till förändringen är att i årets resultat ingår exploateringsresultat med 236,2 mnkr. Bland koncernföretagen redovisar AB SigtunaHem ett resultat efter skatt på -7,0 mnkr och Sigtuna Vatten och Renhållning AB ett resultat efter skatt på -0,7 mnkr.

AB SigtunaHem har ett lägre resultat jämfört med föregående år. Anledningen till det ovanligt låga resultatet är ökad prisutveckling på varor och tjänster, stigande räntenivåer där hyresjusteringarna inte har följt med. Slutregleringen av tvisten med leverantören av nyproduktionen på Katt Andersgränd har också påverkat resultatet negativt.

Sigtuna Vatten och Renhållnings AB (Sivab) finns två verksamheter VA och Avfall. Sivab är taxefinansierad utifrån självkostnadsprincipen, eventuella över- och underskott bör återföras alternativt belasta VA- eller Avfallskollektiven inom tre år från att de uppkom genom återbetalning, taxesänkning, taxehöjning eller restriktiv taxehöjning (i förhållande till kostnadsökning) för att uppnå kostnadstäckning över tid.

Under 2023 har VA-verksamheten ett överskott om 4,6 mnkr, detta bokas om och redovisas som en kortfristig skuld (förutbetalda intäkter). Sammanlagt är bolaget skyldiga VA-kollektivet 13,7 mnkr. Anledningen till överskottet är högre intäkter från VA-anläggningsavgifter samt lägre kostnader så som pensions- och bemanningskostnader. Dessutom ingår en återbetalning från Käppala utöver plan.

Verksamhetsområdet Avfall inom Sivab redovisar för 2023 ett underskott om 0,7 mnkr, vilket balanseras mot tidigare års överskott.

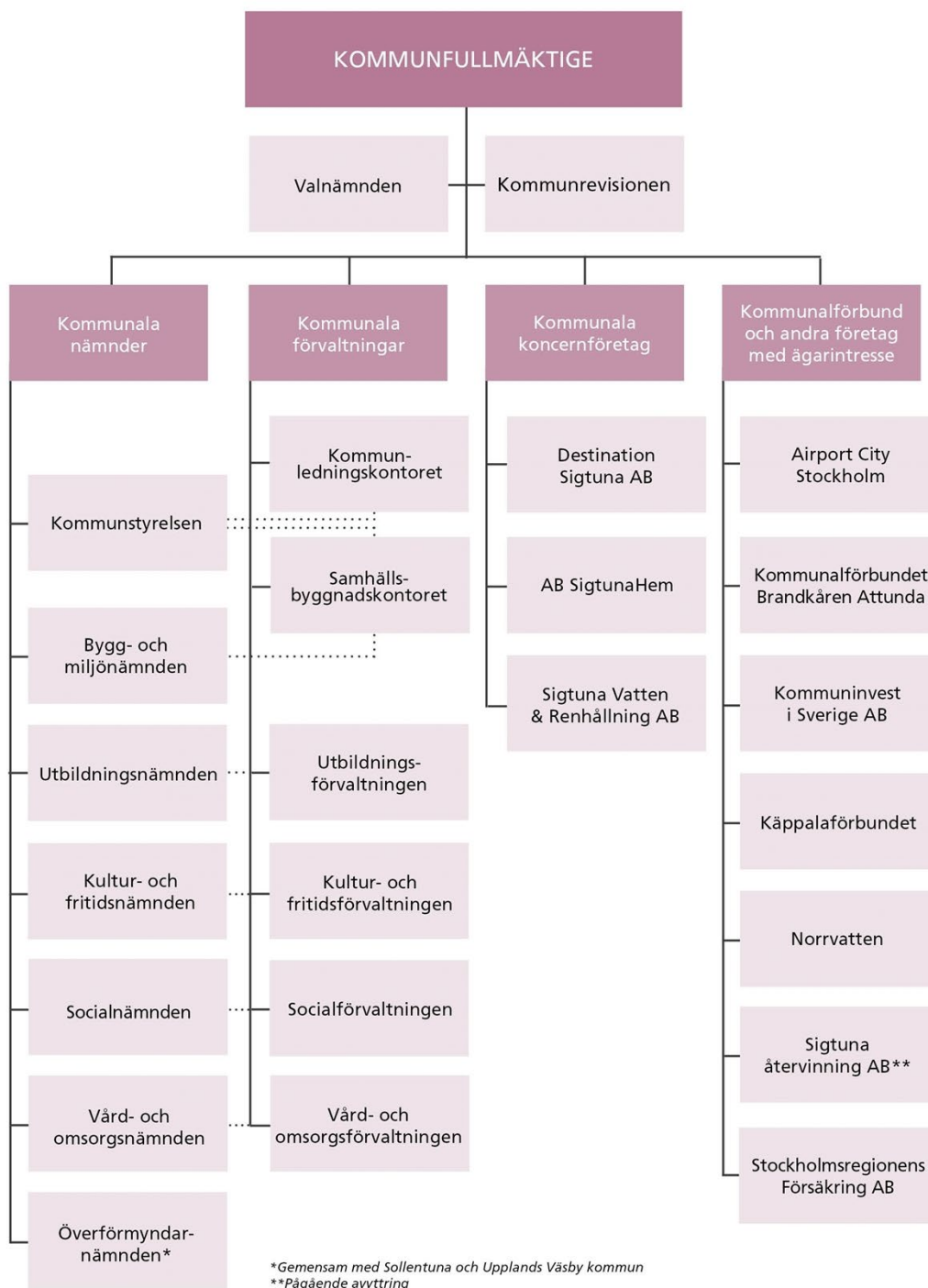
Årets resultat för kommunen, 343,0 mnkr, är på en väsentligt högre nivå än under ett "normalår". Det finns flera förklaringar till det ekonomiska överskottet. Exploateringsresultatet blev 236,2 mnkr för året vilket är den enskilt största orsaken, utöver har det inkommit statsbidrag på 143,9 mnkr mer än budgeterat.

Kommunstyrelsens och nämndernas nettokostnader är totalt 182,9 mnkr lägre än budget. Volymökningarna i flera verksamheter har varit lägre än planerat. Intäkterna avseende skatteintäkter och statsbidrag är 125,5 mnkr högre än budgeterat.

Det goda resultatet återspeglas i flera av nyckeltalen. Låneskulden har under året minskats med 165,0 mnkr. Soliditeten inklusive pensionsförpliktelser fortsätter att öka med 6,1 procentenheter till 30,4 procent. Självfinansieringsgraden för kommunen fortsätter att ligga kvar på en hög nivå och är 121,5 procent.

Antalet årsarbetare har ökat både i koncernen och i kommunen till att sammanlagt vara 3 185 stycken.

# Den kommunala koncernen





## Koncernen

Den samlade kommunala verksamheten bedrivs i kommunens nämnds- och förvaltningsorganisation och i två helägda bolag, AB SigtunaHem och Sigtuna Vatten & Renhållning AB samt delägda Destination Sigtuna AB. Kommunen ansvarar för en stor del av den samhällsservice som erbjuds kommuninvånarna, bland annat förskola, skola, socialtjänst och äldreomsorg.

Under 2023 har ett arbete med att köpa alla aktier i Destination Sigtuna påbörjats och den 31 december 2023 var ägandet 81,7 procent. Två bolag, Tagun AB och Energioperatörerna AB, har under 2023 avvecklats genom försäljning.

AB SigtunaHem äger och förvaltar lägenheter med hyresrätt i Sigtuna kommun. Företaget erbjuder attraktivt boende och verksamheten kännetecknas av långsiktighet och hållbarhet med målsättning att utveckla trygga och trivsamma boendemiljöer med hög servicegrad. Företaget bygger både hyresrätter och bostadsrätter.

Sigtuna Vatten & Renhållning AB levererar dricksvatten och ombesörjer avloppsomhändertagandet till alla invånare och kunder inom verksamhetsområdet för VA. Företaget ansvarar även för omhändertagande av invånarnas hushållsavfall.

Destination Sigtuna ABs uppdrag är att stärka kommunens attraktionskraft, att locka fler besökare till destinationen som innefattar Arlanda, Märsta, Rosersberg och Sigtuna stad. Arbetet sker i samverkan mellan kommun och näringsliv.

De intressen som finns i de delägda företagen är verksamhetsrelaterade.

Kommunalförbund och bolag med ägarintresse	Ägarandel
Sigtuna Återvinning AB	9,7 %
Stockholmsregionens Försäkring AB	4,1 %
Airport City Stockholm AB	33,3 %
Norrvatten	6,99 %
Käppalaförbundet	10,5 %
Kommuninvest i Sverige AB	0,81 %

Stockholmsregionens Försäkring AB är ett gemensamt företag mellan kommuner i Stockholmsregionen där delägarna försäkrar framför allt fastigheter.

Sigtuna Återvinning AB ansvarar för deponihantering vid soptippar inom kommunen.

Airport City Stockholm AB bedriver utveckling i Arlandaregionen.

För Norrvatten och Käppalaförbundet utgår kommunens intresse från att dessa bedriver verksamhet för vatten respektive avlopp och Sigtunas andel baseras på den mängd vatten vi köper respektive levererar till aktuellt företag/förbund.

Kommuninvest i Sverige AB bedriver finansiell verksamhet bland kommuner, regioner och dessas bolag. Sigtuna kommuns långfristiga upplåning sker i allt väsentligt från Kommuninvest.

Kommunen anlitar privata utförare inom ett antal väsentliga områden, bland annat hemtjänst och särskilt boende för äldre. Kommunen har även avtal med aktörer för arbetsmarknadsinsatser, vuxenutbildning och gymnasieutbildning, fastighetsdrift och städtjänster. Inom socialtjänsten finns privata utförare inom områdena familjerådgivning, omsorg och stöd vuxna med missbruk och beroende, omsorg och stöd barn och unga samt omsorg och stöd övriga vuxna.

## Viktiga förhållanden för resultat och ekonomisk ställning

### *Det nationella ekonomiska läget*

Det ekonomiska läget har försvagats under senaste åren och året har präglats av hög inflation och stigande räntor, både globalt och i Sverige. Den höga inflationen påverkar alla sektorer och urholkar köpkraften, även hushållens konsumtion har påverkats av det ekonomiska läget. Mindre optimistiska hushåll och företag har inneburit att investeringar skjutits på framtiden eller uteblivit helt. Den försvagade ekonomin förväntas hålla i sig även under 2024.

Konsumentprisindex (KPI) visar prisutvecklingen för alla de produkter och tjänster som hushållen konsumerar. Även om KPI är på väg ner så kvarstår att den fortfarande är på en hög nivå, under andra halvåret 2023 var utfallet i snitt 6,7 procent vilket är långt ifrån Riksbankens mål om 2 procent. Dock kommer signaler om att inflationen närmar sig önskad nivå under andra halvåret 2024.

### *Kommunens ekonomi*

Vi befinner oss i ett utmanande läge, där omvärldsfaktorerna påverkar oss ekonomiskt negativt. Den allmänna prisuppgången och ökade pensionskostnader även för år 2024 gör att det finns behov av effektiviseringsåtgärder.

Utvecklingen av kommunens skatteunderlag kommande år förväntas inte räcka till att finansiera en ökande kommunal verksamhetsvolym i samma utsträckning som det har gjort under den senaste tioårsperioden. Samtidigt är den demografiska utmaningen större, de som arbetar ska försörja allt fler och de ökade behoven av omsorg och vård av äldre kräver allt större resurser.

## Konjunktur och arbetskraft

Svensk ekonomi drabbas hårt av den pågående inflationsbekämpningen och BNP föll 2023 och beräknas öka kommande åren. Åtstramningarna i den svenska ekonomin har fått konsekvenser på sysselsättningen. Arbetslösheten ökar och utrikes födda har en svagare förankring på arbetsmarknaden, vilket gör att de riskerar att drabbas hårdare av en fortsatt ökande arbetslöshet.

I slutet av 2023 minskade arbetslösheten i Sigtuna till 8,6 procent, men den ligger fortfarande över snittet i hela Stockholms län, 6,2 procent. Arbetslösheten bland utlandsfödda var 14,7 procent under september månad 2023. Det är 0,3 procentenheter färre än vid samma tidpunkt i fjol. Därmed har de utlandsföddas arbetslöshet varit lägre än vid samma tidpunkt i fjol i över två år i sträck. Sedan maj 2021 har arbetslösheten bland utlandsfödda minskat från 18,7 till 14,7 procent.

Skillnaden i arbetslöshet mellan utrikesfödda och hela befolkningen är 6,1 procentenheter i Sigtuna. Det är ungefär samma skillnad som för ett år sedan.

Precis som den totala arbetslösheten ligger ungdomsarbetslösheten i Sigtuna högre än i Stockholms län som helhet. Skillnaden mellan kommunen och länet är 1,9 procentenheter.

### *Prognos andel arbetslösa (%)*

Inwånare 15-74 år arbetslösa, andel (%)	2026	2025	2024	2023	2022
Riket	8,1	8,7	8,8	7,6	7,5

## Befolkning och bostadsbyggande

Enligt de preliminära befolkningsuppgifterna från Kommuninvånarregistret (KIR) ökade Sigtuna kommuns befolkning med 705 personer under år 2023 till 52 581 personer, vilket motsvarar 1,4 procent. I

jämförelse med år 2022 (SCB 2023-02-22) var det en betydligt lägre ökning då befolkningen ökade med 1 603 personer. Färre barn föddes i kommunen år 2023 och är det lägsta antal födda sedan år 2012. Antalet döda har utvecklats i en jämnare takt och återspeglar ett ökat antal äldre. Sedan år 2021 är dödligheten i kommunen åter nere på mer normala nivåer, omkring 318 döda per år.

Riktlinjer för bostadsförsörjning 2023, som anger mål och riktlinjer för innevarande mandatperiod, anger att bostadsbeståndet ska utvecklas med en jämn och balanserad takt i bostadsbyggandet. Vidare anges att planeringen ska utgå från målet om 400 bostäder per år enligt bas-scenariot i RUF5 2050, en strategisk långsiktig plan för Stockholmsregionen och är en utgångspunkt för det regionala tillväxtarbetet.

Under 2023 har 208 nya bostäder beviljats startbesked, vilket är drygt hälften av målet om 400 nya bostäder per år. Antal startbesked och nybyggda bostäder varierar mellan åren men långsiktigt ska målet om 400 nya bostäder per år uppnås. I de fall ett hus rivs och ersätts av ett annat räknas det inte med i denna statistik.

Huvuddelen av beviljade startbesked rör flerbostadshus, motsvarande 156 lägenheter, samtliga i Steninge slottsby. Av de 52 småhus (radhus, parhus och enbostadshus) som beviljats startbesked 2023 ligger ungefär en tredjedel i Steninge slottsby, en tredjedel i Älvringen i Sigtuna stadsängar och den sista tredjedelen är utspridd, främst över kommunens landsbygd (huvudsakligen nära servicenoder) och i Sigtuna stad.

Verksamheter placeras där den regionala tillgängligheten är god såsom i den regionala stadskärnan Arlanda-Märsta samt till Rosersbergs verksamhetsområde. Trygghet och social samhörighet är prioriterade frågor i planering. Dialog och kommunikation med invånare och näringsliv bidrar till en ökad delaktighet.

## Arlandaregionen

Sedan mer än 10 år samarbetar Sigtuna kommun med Knivsta kommun, Upplands Väsby kommun, Vallentuna kommun och Swedavia (Stockholm Arlanda Airport) för att utveckla området mellan Stockholm och Uppsala, Arlandaregionen. En central del av samarbetet i Arlandaregionen är en delregional utvecklingsplan som behandlar gemensamma utvecklings- och tillväxtfrågor inom näringsliv, bostäder, transportinfrastruktur och miljö. Under 2023 uppdaterades den delregionala utvecklingsplanen och beslutades i respektive kommun. Den delregionala utvecklingsplanen är ett resultat av samverkan och koordinering i Arlandaregionen i utvecklings- och tillväxtfrågor inom näringsliv, bostäder och transportinfrastruktur från Stockholm Arlanda Airports attraktionskraft som kommunikationsnav och som tillväxtmotor. En samordnad transport- och bebyggelseutveckling skapar goda förutsättningar för en kvalitativt, attraktiv och hållbar stadsutveckling.

Under Almedalsveckan bjöd Arlandaregionen in till två seminarier om behovet av fortsatt utveckling av Arlanda. Under seminariet *Flygplatsen som motor för hållbarhet* diskuterades hur flygplatsen kan bidra till ekologisk, social och ekonomisk hållbarhet. Under det andra seminariet, *Utan flyget - har Sverige en framtid?* bjöd Arlandaregionen in till en paneldiskussion kring hur bristen på satsningar runt Arlanda påverkar inte bara storstadsregionen utan hela landet.

Under hösten träffade Arlandaregionen infrastruktur- och bostadsminister Andreas Carlson för att prata om den kommande utvecklingen av infrastrukturen och området inom Arlandaregionen. Kort därefter tillsatte regeringen en samordnare för att stärka Arlanda flygplats konkurrenskraft. Arlandaregionen välkomnade beskedet och ser fram emot dialog under 2024.

## Finansiella risker och riskhantering

Finanspolicyen för Sigtuna kommun anger de övergripande principerna för finansverksamheten i kommunen och dess koncernbolag. Som huvudprincip gäller att det ska finnas en finanspolicy, för kommunen beslutad av kommunfullmäktige och för bolagen av deras respektive bolagsstyrelse. Denna ska utformas inom ramen för kommunens policy och enligt gällande ägardirektiv och avtal.

I respektive finanspolicy regleras bland annat hur finansiella risker ska hanteras och hur återrapportering ska genomföras. Av policyerna framgår att den genomsnittliga räntebindningen ska ligga mellan två till fyra år och att maximalt 50,0 procent ska förfalla inom ett år. Avseende kapitalbindning ska maximalt 50,0 procent av kapitalet förfalla inom ett år och den genomsnittliga kapitalbindningen bör inte understiga två år. Lån och placering får endast ske i svenska kronor och såväl upplåning som placering får endast ske mot institut som har en i finanspolicyen fastställd lägsta ratingnivå.

Koncernbolagens verksamheter - förvaltning och uthyrning av bostäder samt hantering av vatten, avlopp och renhållning - bedöms vara stabila. Efterfrågan på bostäder är fortfarande hög och bedöms så förbli de närmast kommande åren och de lagstadgade verksamheterna är självfinansierade.

I tabellen nedan beskrivs de mest väsentliga finansiella riskerna för kommunen.

Identifierad risk	Beskrivning	Hantering av risk
Refinansieringsrisk	Risken för att kommunen vid varje tillfälle inte har tillgång till tillräcklig finansiering. Refinansieringsrisken ökar om kommunens kreditvärdighet försämras eller en stor del av skuldportföljen förfaller vid ett eller några enstaka tillfällen.	Kommunens externa skuldportfölj ska vara strukturerad på ett sådant sätt att kapitalförfallen sprids över tiden.
Likviditetsrisk	Risken för att en placering inte kan omsättas i likvida medel utan påtaglig kostnadsökning.	Fluktuationer i det löpande likviditetsbehovet ska hanteras via en checkräkningskredit.
Ränterisk	Risken för att förändringar i räntenivån påverkar kommunens finansnetto negativt genom ökade räntekostnader.	Ränteförfallen fördelas via en blandning av korta och långa räntebindingstider. Derivatinstrument får användas för att hantera risker och för att styra portföljens ränteförfallostruktur.
Motpartsrisk	Risken att resultatet försämras om en motpart inte fullgör sina förpliktelser. Förpliktelser kan avse placeringar, ränta och låneskuld på lämnade krediter, positiva marknadsvärden på derivataffärer med mera.	Motpartsrisken skall begränsas genom att fastställa vilka externa motparter kommunen och bolagen får göra affärer och ingå affärsavtal med.
Valutarisk	Värdeförändring av en valuta i förhållande till andra valutor.	Kommunen skall inte ta några valutarisker vid placering av likviditeten. Endast placeringar i svensk valuta får förekomma. Kommunen skall inte ta några valutarisker vid upplåning. Om upplåning sker i utländsk valuta skall valutarisken omedelbart försäkras bort. Kontrakterade flöden över ett visst belopp ska valutasäkras.
Operativa risker	Risken för merkostnader på grund av att fel uppstår till följd av IT-problem, bristande rutiner eller mänskliga misstag.	Finansverksamheten ska bedrivas på ett kontrollerat sätt så att kommunen och bolagen vid varje tidpunkt har korrekt information om positioner och risker så att beslut kan fattas på korrekta grunder. Förluster ska inte förekomma på grund av fel i processer, system eller på grund av bristande kontroll.

### Lån och räntor

Riksbanken har bekämpat inflationsnivån under 2023 genom att höja styrräntan från 2,5 procent till 4,0 procent vid året utgång. Den kraftigt höjda räntenivån sätter tydliga spår på räntenivåerna på alla låneräntor. Under 2023 har Sigtuna kommuns snittränta gått från 0,8 procent till 1,7 procent. De senaste



årens goda resultat har gjort det möjligt att amortera 165,0 mnkr, trots detta har räntekostnaderna fördubblats från 11,0 mnkr till 22,0 mnkr under 2023. Vid årets utgång är skuldportföljen 1 185,0 mnkr.

## Pensionsförpliktelser

Det totala pensionsåtagandet för koncernen uppgår per 2023-12-31 till 1 409,0 mnkr.

Kommunens pensionskostnader för 2023 ökade med 21,2 procent jämfört med föregående år till 614,4 mnkr. Den största orsaken till den höga kostnadsökningen är uppräknings av pensionsavsättning som bygger på de ökade basbeloppen. Ansvarsförbindelsen ökade med 1,0 procent till 757,6 mnkr då årets pensionsutbetalningar var mindre än effekterna av ränte- och basbeloppsuppräknings. Ansvarsförbindelsen avser framtida åtaganden mot anställda som kommer att belasta resultatet i anslutning till att medlen utbetalas.

En tredjedel av landets kommuner har valt att lösa in delar av sin pensionsskuld via pensionsförsäkring. Ungefär lika många har byggt pensionsmedelsportföljer som en slags buffert för pensionsutbetalningar. Resterande kommuner, inklusive Sigtuna, återlånar medlen. Det innebär att kommunen använder sina likvida medel till att investera istället för att placera pengar för att ha till framtida pensionskostnader och samtidigt låna upp pengar till investeringar.

Kommunen använder sig inte av vare sig pensionsstiftelse eller andra pensionsförsäkringar.

Pensionsförpliktelse	Koncernen 2023	Koncernen 2022	Kommunen 2023	Kommunen 2022
Total pensionsförpliktelse	1 409	1 292	1 372	1 257
a) Avsättning inkl. särskild löneskatt	646	539	614	507
b) Ansvarsförbindelse inkl. särskild löneskatt	763	753	758	750
Summa pensionsförpliktelser (inkl. försäkring och stiftelse)	1 409	1 294	1 372	1 257
Återlånade medel	1 409	1 292	1 372	1 257
Konsolideringsgrad	0	0	0	0

## Hållbarhet

Kommunens hållbarhetsredovisning, som är en bilaga till årsredovisningen, beskriver hur kommunens verksamheter bidrar till en hållbar utveckling av Sigtuna kommun och sammanfattar ett urval av det arbete som genomförts under 2023. Hållbarhetsredovisningen kompletterar den analys och uppföljning som görs i årsredovisningen under målet Hållbar samhällsutveckling.

Redovisningen är uppdelad i åtta tematiska områden där varje kapitel kopplas till de relevanta Agenda 2030 målen, samt kommunens egna planer och program.

- Hållbara samhällen, ekosystem och biologisk mångfald
- Minskade klimatutsläpp och förnybar energi
- Trygga Sigtuna
- Minska och motverka segregation - Samhällsbyggnadslyftet
- Demokratiska och inkluderande samhällen
- God utbildning och uppväxtvillkor
- Främjande och förebyggande arbete för god hälsa
- Innovativt näringsliv och arbetsmarknad

Enligt Mål och budget 2023-2025 ska arbetet med en hållbar utveckling genomsyra kommunens verksamheter och integreras i servicen till invånare och olika samhällsaktörer som näringsliv och civilsamhällets organisationer. Sigtuna kommun ska även fortsätta i möjligaste mån att integrera FN:s globala Agenda 2030 i sitt arbete. För bästa resultat krävs att hållbarhetsarbetet är integrerat i alla verksamheter och att de miljömässiga, sociala och ekonomiska dimensionerna hanteras tillsammans.

Arbetet med att förstärka hållbarhetsarbetet och integrera Agenda 2030 handlar om att koppla och inkludera hållbarhetsmål till ordinarie verksamhet, processer och styrdokument. Kommunens nämnder redovisar hur de inom sin kärnverksamhet bidrar till målet av en hållbar samhällsutveckling och förvaltningar kopplar verksamhetsplaner och verksamhetsberättelser till Agenda 2030 målen. Det gäller även i kommunala planer och program där bland annat den under året antagna strategin för suicidprevention tar utgångspunkt i hållbar samhällsutveckling och målen i Agenda 2030.

## Händelser av väsentlig betydelse

### *Stark och stabil ekonomi trots konjunktur*

- Året har präglats av yttre faktorer såsom världsekonomi, inflation, ränteläge, Rysslands anfallskrig i Ukraina och kriget mellan Israel och Palestina. Trots det har kommunens utveckling fortsatt enligt plan och kommunens ekonomiska resultat för 2023 visar på stark och solid ekonomi.

### *Utmärkelser*

- I Svenskt Näringslivsrankning av det lokala företagsklimatet har Sigtuna kommun klättrat åtta placeringar, från plats 81 till plats 73.
- Sigtuna kommun klättrade i Aktuell Hållbarhets årliga rankning över Sveriges miljöbästa kommuner från plats 89 till plats 34.
- Sigtuna kommun nominerades i fem kategorier i årets upplaga av tävlingen White Guide Junior som är Sveriges största tävling för offentliga måltider. När White Guide Junior gör bedömningar kring vilka som ska nomineras tittar juryn på smak och näring, men också måltidsmiljö, service, pedagogiskt samarbete, engagemang, kommunala satsningar och hållbarhet.
- Byggprojektet *Västra Rosersberg gata och VA* tilldelades priset "Årets bygge" i kategorin infrastruktur. Bland annat nämns i motiveringen att anläggningsprojektet tagit hänsyn till allt från biologisk mångfald till att hitta tekniska lösningar som är hållbara över tid.
- Skolinspektionen ger Arlandagymnasiet högsta betyg i sin kvalitetsgranskning som utgår från områdena: rektors ledarskap, undervisning, trygghet och studiero, samt bedömning och betygssättning. Inom alla områden har Arlandagymnasiet fått högsta betyg. Enligt Skolinspektionen är det bara tio procent av alla skolor som granskas som får så höga omdömen.

### *Valfrihet*

- Sedan i våras får invånare i kommunen ökad valfrihet gällande val av hemtjänst och särskilt boende för äldre.

## Styrning och uppföljning av den kommunala verksamheten

Sigtuna kommun styrs efter ”Vision 2030”, att Sigstuna kommun är den mest attraktiva kommunen i landet att bo, leva och verka i. Här är invånarna trygga och känner stolthet för kommunen. I styrmodellen ingår övergripande mål och ambitioner.



### Organisation

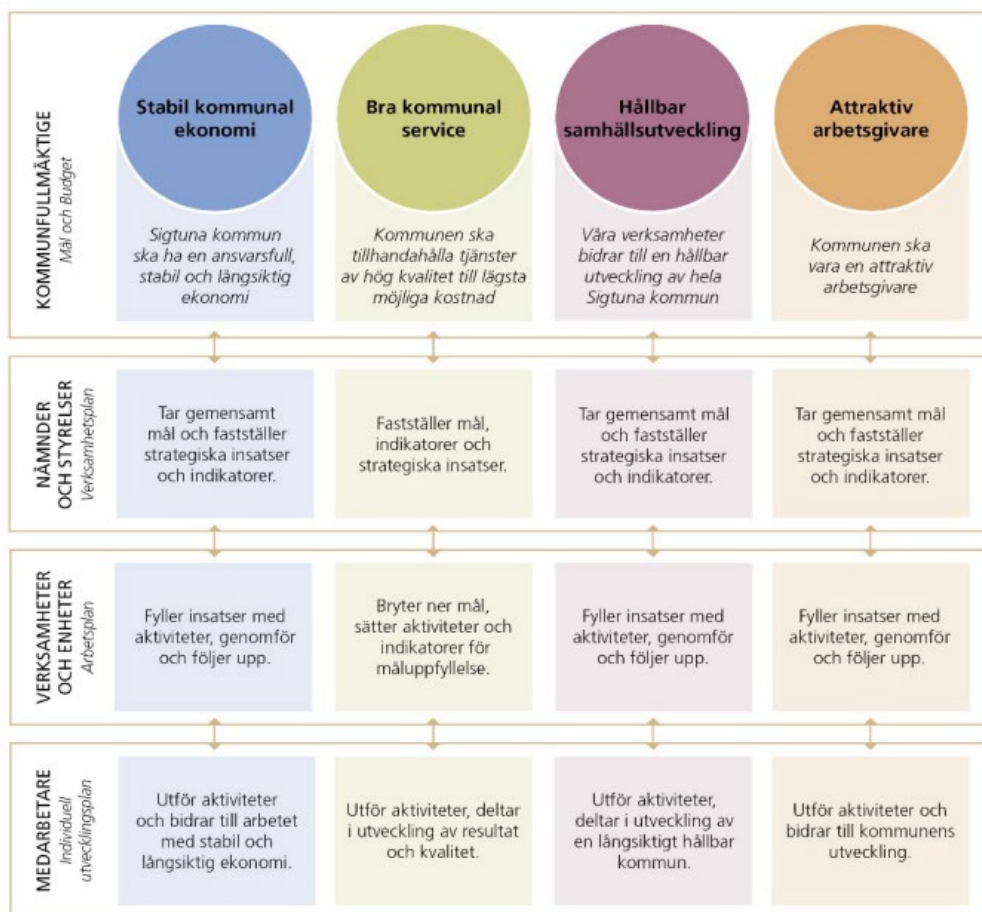
Kommunfullmäktige, som väljs av medborgarna vart fjärde år, är kommunens högsta beslutande organ. Kommunfullmäktige fastställer övergripande visioner, planer, mål och uppdrag för den kommunala koncernen.

Kommunfullmäktige fastställer reglementen för de sex olika nämnderna och kommunstyrelsen vilket reglerar deras ansvarsområden. Kommunstyrelsen är det högsta verkställande organet i kommunen och har det övergripande ansvaret för att kommunfullmäktiges beslut genomförs, följs upp och utvärderas. Kommunstyrelsen ska leda och samordna förvaltningen av kommunens angelägenheter och ha uppsikt över kommunens verksamhet.

De kommunala bolagens ansvarsområden regleras genom ägardirektiv.

### Mål för Sigstuna kommun

Varje år fattar kommunfullmäktige beslut om Mål och budget som innehåller de mål som de folkvalda satt upp och hur pengarna ska fördelas. Därefter beslutar de olika nämnderna/styrelserna hur arbetet ska genomföras för att nå målen för verksamheten. Kommunfullmäktige har för 2023 beslutat om fyra övergripande mål som gäller för all verksamhet inom kommunen. Stabil kommunal ekonomi, Bra kommunal service, Hållbar samhällsutveckling och Attraktiv arbetsgivare. Syftet med målen är att kommunen ska utvecklas mot den vision som kommunfullmäktige har fastställt. Nämndernas och styrelsens arbete mot de uppsatta målen följs upp genom fastställda indikatorer och strategiska insatserna och redovisas i delårsuppföljning per april och augusti samt vid bokslut. Målen är utgångspunkten när måluppfyllelsen för 2023 ska bedömas. Varje nämnd följer upp måluppfyllelsen genom fastställda indikatorer och strategiska insatser. Mål för de kommunala bolagen framgår i ägardirektiven.



### Uppsiktsplikten

Kommunstyrelsen har uppsiktsplikt vilket innebär att kommunstyrelsen ska hålla sig informerad om hela kommunkoncernens verksamhet och ekonomi. Uppsiktsplikten tar utgångspunkt i Mål och budget, ägardirektiv och nämndernas/styrelsernas verksamhetsplaner. Väsentliga avvikelser mellan utfall och plan eller budget analyseras och bedöms för att eventuella åtgärder ska kunna beslutas i tid. Uppsiktsplikten omfattar också kommunalförbund som kommunen är medlem i.

Kommunfullmäktige beslutar om ansvarsfrihet för kommunstyrelsen och nämndernas ledamöter.

### Struktur för styrning av den kommunala koncernen

Finanseringnivå	Skattefinansierad verksamhet	Avgiftsfinansierad verksamhet	Affärsdrivande verksamhet
<b>Verksamhetsnivå</b>	Vård- och omsorg	Bygglov*	Fastigheter
<b>Verksamhetsnivå</b>	Barnomsorg	Kommunal renhållning	Renhållning
<b>Verksamhetsnivå</b>	Grundskola	Alkohol- och tobakstillsyn*	Vatten och avlopp
<b>Verksamhetsnivå</b>	Gymnasie- och vuxenutbildning	Livsmedelskontroll*	Kommersiell avfallshantering
<b>Verksamhetsnivå</b>	Individ- och familjeomsorg	Miljö- och hälsoskydd*	Övriga kommersiella verksamheter
<b>Verksamhetsnivå</b>	Kultur- och fritid		
<b>Verksamhetsnivå</b>	Gata och park		
<b>Verksamhetsnivå</b>	Övriga skattefinansierade verksamheter		

\*I huvudsak avgiftsfinansierade



## Internkontroll

Kommunstyrelsen har ett övergripande ansvar för att god intern kontroll upprätthålls i Sigtuna kommun. Nämnderna och bolagen ansvarar för internkontrollen inom sina respektive verksamhetsområden. Internkontrollen är ett viktigt verktyg i att understödja kommunstyrelsens uppsikt över nämnder och bolagsstyrelser. God internkontroll syftar till att på en rimlig nivå säkerställa:

- Ändamålsenlig och kostnadseffektiv verksamhet.
- Tillförlitlig finansiell rapportering och information om verksamheten.
- Efterlevnad av tillämpliga lagar, föreskrifter, riktlinjer och instruktioner.

En bra internkontroll förebygger, upptäcker och åtgärdar fel och brister som hindrar att organisationen kan nå sina mål på ett effektivt och säkert sätt. Med intern kontroll avses de strukturer, system och processer som bidrar till tydlighet och ordning och som säkerställer att verksamheten bedrivs i enlighet med beslutade mål, uppdrag och övriga styrdokument. Det handlar sammantaget om att bygga och stödja trygghet och tillit, ordning och reda, förtroende och utveckling. Ansvarsfördelning och styrning av den interna kontrollen regleras i reglementet för intern kontroll.

Kommunövergripande riskanalys genomfördes inför framtagandet av internkontrollplanerna och beslut fattades om tre gemensamma kontrollmoment för samtliga nämnder och koncernbolag avseende processerna för kontinuitetsplanering, attestrutin och informationssäkerhet. Uppföljning av de gemensamma riskerna och kontrollmomenten har skett enligt beslutad periodicitet på nämnderna, styrelserna och koncernbolagen.

Varje nämnd och styrelse har genomfört egna riskanalyser utifrån sitt verksamhetsområde och fattat beslut om kontrollmoment i internkontrollplanen för 2023. Uppföljning av nämndernas interna kontroll har genomförts enligt beslutad periodicitet och eventuella avvikelser har hanterats. Samtliga nämnder, styrelser och koncernbolag bedömer att arbetet med internkontroll varit tillräckligt under året. Flera nämnder beskriver att organisationen och ansvarsfördelningen har utvecklats under året.

Kommunstyrelsen har under året bedrivit ett strukturerat arbete utifrån revisionens granskning 2022 och de åtgärder som föreslagits. Bland annat följs arbetet med internkontroll upp i ett eget ärende från och med 2023. Organisation, roller och ansvarsfördelningar har förtydligats. Utbildningsinsatser har genomförts till förtroendevalda och tjänstemän. Ett arbete tillsammans med koncernbolagen har pågått och resulterat i att de antagit de tre kommungemensamma kontrollmomenten, vilka också har följts upp i slutet av året. Koncernbolagen har upprättat internkontrollplaner för 2024. Kommunstyrelsens uppsiktsplikt av den samlade interna kontrollen har också utvecklats i samband med delårsuppföljning per april och augusti samt genom regelbundna möten med kommunens internkontrollansvariga.

## God ekonomisk hushållning och ekonomisk ställning

### Utvärdering god ekonomisk hushållning

Kommunallagen reglerar kommunernas verksamhetsstyrning genom att det ställs krav på att det ska formuleras mål för god ekonomisk hushållning. Begreppet god ekonomisk hushållning innefattar såväl ett finansiellt perspektiv som ett verksamhetsperspektiv som tar sikte på kommunernas förmåga att bedriva sin verksamhet på ett kostnadseffektivt och ändamålsenligt sätt.

I Mål och Budget 2023-2025 fastställde kommunfullmäktiges fyra mål som tillsammans täcker in dessa perspektiv i form av målområden. Det är ett finansiellt mål (Stabil kommunal ekonomi) och tre verksamhetsmål (Bra kommunal service, Hållbar samhällsutveckling och Attraktiv arbetsgivare).

Bedömningen målen inom respektive målområdena är följande:

- Målet stabil kommunal ekonomi bedöms uppnås.
- Målet bra kommunal service bedöms delvis uppnås
- Målet hållbar samhällsutveckling bedöms uppnås.
- Målet attraktiv arbetsgivare bedöms delvis uppnås.

Sammantaget bedöms kommunen nå god ekonomisk hushållning utifrån de mål som kommunfullmäktige fastställt i Mål och Budget 2023-2025. Bedömningen baseras på indikatorernas utveckling samt nämndernas måluppfyllelse samt det positiva ekonomiska utfallet för året. Det finns utmaningar kvar för att förbättra måluppfyllelsen inom målområdet kommunal service och attraktiv arbetsgivare. Kommunkoncernens resultat för 2023 uppgår till 331,2 mnkr varav kommunens resultat är 343,0 mnkr.

### **Sigtuna kommun ska ha en ansvarsfull, stabil och långsiktig ekonomi**

En god ekonomi är en förutsättning för goda resultat och hög måluppfyllelse. Inom målområdet Stabil kommunal ekonomi sätts ett finansiellt mål för att Sigtuna kommun som organisation ska kunna skapa utrymme för verksamhetsutveckling och investeringar.

#### *Måluppfyllelse*

Målet bedöms som uppnått och bedömningen grundar sig på att samtliga övergripande indikatorer uppnåtts. Kultur- och fritidsnämndens bedömning är att måluppfyllelsen ej uppnåtts på grund av att nämnden redovisar ett underskott. Tre nämnder gör bedömning att målet uppnåtts delvis. Samtliga av kommunstyrelsens indikatorer anses uppnåtts delvis. Bygg- och miljönämnden bedömer att två indikatorer uppfylls delvis. En av dessa är stabil ekonomi då nämnden redovisar ett underskott. Utbildnings- och arbetsmarknadsnämnden anser att tre av målen uppfylls delvis och ett av dessa är stabil ekonomi som visar ett större överskott.

Utöver det redovisar kommunkoncernen ett positivt resultat för 2023 på 331,2 mnkr varav kommunen har ett positivt resultat om 343,0 mnkr.

#### *Analys av måluppfyllelsen*

Sigtuna kommun eftersträvar en god ekonomisk hushållning där målsättningen är att resultatet exklusive engångsintäkter successivt ska öka för att från och med år 2020 årligen uppgå till över 2,0 procent av periodens skatteintäkter och statsbidrag. Resultatet exklusive exploateringsvinster 2023 uppgår till 77,3 mnkr eller 2,2 procent av skatteintäkterna. Bedömningen är att indikatorn uppnåtts.

Indikatorn "Självfinansieringsgraden av genomförda investeringar": Självfinansieringsgraden (kassaflöde från den löpande verksamheten dividerat med nettoinvesteringar) avseende investeringar visar i vilken utsträckning dessa finansieras med egna medel. Låg självfinansieringsgrad ger behov av extern finansiering i form av ökad upplåning. För året redovisas en hög självfinansieringsgrad på 121,5 procent. Bedömningen är att indikatorn har uppnåtts.

Indikatorn "Soliditet inkl. pensionsåtagande": Soliditet är ett mått som ofta används som jämförelsemått på ekonomisk styrka. Måttet som tas ur balansräkningen visar hur stor andel av tillgångarna som finansieras av eget kapital. Ett lågt mått visar att extern finansiering av tillgångarna överväger. Utvecklingen över tid indikerar om den ekonomiska ställningen förstärks eller försvagas. Soliditeten inklusive pensionsåtagande har ökat till 30,4 procent. Det är en ökning med 6,1 procentenheter jämfört med år 2022. Totalt har soliditeten ökat med 14,5 procent jämfört mot år 2021.

Indikatorn "Kassalikviditet": Kassalikviditet är ett ekonomiskt nyckeltal som visar kommunens betalningsförmåga på kort sikt. Det visar hur stor del de likvida medlen är i förhållande till de kortfristiga skulderna och tumregeln är att kassalikviditeten bör ligga på minst 100,0 procent. Utfallet för år 2023 uppgår till 105,0 procent.

Indikatorn "nettokostnadsandel": Nettokostnadsandel är ett mått som används för att mäta den finansiella måluppfyllelsen i god ekonomisk hushållning. En andel under 100,0 procent visar på en positiv balans mellan löpande kostnader och intäkter, vilket skapar utrymme för att finansiera investeringar. Nettokostnadsandelen uppgår till 88,8 procent för år 2023.

Indikatorer	Utfall 2021	Utfall 2022	Utfall 2023	Målvärde 2022	Målvärde 2023
Årets resultat ska uppgå till 2,0 procent av skatter och statsbidrag (exkl. exploateringsvinster) (%)	6,7 %	8,9 %	2,2 %	7 %	1,3 %
Självfinansieringsgrad av genomförda investeringar (%)	68,8 %	105 %	121,5 %	67 %	78 %
Soliditet (%) inkl. pensionsåtaganden	19 %	24,3 %	30,4 %	28 %	20 %
Kassalikviditet (%)	81,4 %	71,2 %	105 %		60 %
Nettokostnadsandel (%)	88 %	92 %	88,8 %	93 %	97 %

Källa: egen mätning.

### Nämndernas bedömning av måluppfyllelsen

Nämnd	Måluppfyllelse
Kommunstyrelsen	Uppnås delvis
Barn- och ungdomsnämnden	Uppnås
Bygg- och miljönämnden	Uppnås delvis
Individ- och familjeomsorgsnämnden	Uppnås
Kultur- och fritidsnämnden	Uppnås ej
Utbildning- och arbetsmarknadsnämnden	Uppnås delvis
Äldre- och omsorgsnämnden	Uppnås

### Kommunen ska tillhandahålla tjänster av hög kvalitet till lägsta möjliga kostnad

Inom området Bra kommunal service sätts ett kvalitets- och effektivitetsmål. Sigtuna kommun ska ständigt sträva efter att på ett effektivt sätt tillhandahålla högkvalitativa tjänster i hela den kommunalt finansierade verksamheten oavsett utförare. Fokus i denna utveckling och uppföljning ligger på slutmötet med kunden. Kommunfullmäktiges målsättning är att de kommunala kärnverksamheterna på sikt ska nå en stabil nivå där kommunen kontinuerligt tillhör de 50 bästa landet.

### Måluppfyllelse

Den sammanvägda bedömningen är att målet uppnås delvis. Bedömningen grundar sig på nämndernas bedömning av måluppfyllelse samt utfallet på indikatorerna. Det finns en bredd i nämndernas bedömning av måluppfyllelse. Flera verksamheter har haft en positiv utveckling medan andra redovisat utmaningar och försämrat resultat. Bland annat beskriver grundskolan att måluppfyllelsen påverkats negativt

av utmaningen i det höga mottagandet av nyanlända elever och en ökande andel elever med sämre socioekonomiska förutsättningar vilket inneburit att resultatet inom grundskolan sjunkit.

Individ- och familjeomsorgsnämnden uttrycker utmaningar att rekrytera personal och flera av äldre- och omsorgsnämndens indikatorer för brukarnejdheter når inte uppsatta målvärden.

#### *Analys av måluppfyllelse*

I förskolan har de flesta resultat nått upp till målvärdet för 2023 och föräldrar känner trygghet med verksamheten. Varje förskola har upprättat en egen språkplan och arbetar aktivt med den. Projektet nyanländas lärande har bidragit till att utveckla förskolan på vetenskaplig grund kopplat till språkutveckling. I grundskolan har flera resultat sjunkit sedan förra året och når därmed inte målvärdena. Andelen nyanlända elever i de kommunala grundskolorna i Sigtuna kommun var under 2022 12,2 procent. Det är en högre andel än under flyktingkrisen 2015-2016. I hela riket var motsvarande andel i kommunala skolor 4,8 procent. Andelen elever med utländsk bakgrund i de kommunala grundskolorna i Sigtuna kommun var 55 procent 2022, vilket är den högsta andelen någonsin. Elever med kort tid i svensk skola har utmaningar att klara kunskapskraven, vilket påverkar måluppfyllelsen och bedöms vara en anledning till att andelen elever i åk 9 som är behöriga till yrkesprogram sjunkit med fyra procentenheter till 80 procent.

Gymnasieskolans utfall ligger i nivå som föregående år. Viss försämring avseende effektivitetsindex vilket kan bero på att andelen äldre elever som går språkinträdning på gymnasiet och blev behöriga till ett nationellt program eller gymnasial komvux sjönk. Detta korrelerar med det faktum att kommunens kommunala gymnasieskola, Arlandagymnasiet, har tagit emot ett stort antal nyanlända elever under läsåret. Detta medför att skolan har en stor grupp elever som behöver gå minst två år på språkinträdning, vilket påverkar andelen som blir behöriga. Därutöver ser man i kartläggningarna en högre andel elever med låg studiebakgrund, samt att de nyanlända elever som kommit från grundskolan, bland annat på grund av kort tid i Sverige och grundskolan, har låga förkunskaper med sig in.

Individ- och familjeomsorgsnämnden anger utmaningar kring personalomsättning och möjlighet att upprätthålla effektivitet och kvalitet i verksamheten kopplat till detta. Nämnden anger också ökade volymer inom vissa verksamhetsområden. Trots dessa utmaningar har verksamheten kunnat upprätthållas med mestadels positivt utfall. Ekonomiskt bistånds utfall avseende brukarbedömning har försämrats jämfört med föregående år medan värdet för effektivitetsindex ökat.

Äldre- och omsorgsnämnden har flera indikatorer som inte når uppsatt målvärde men som visar på en positiv utveckling jämfört med föregående år. Effektivitetsindex för LSS visar på positiv utveckling. Nämnden har genomfört förändringar i struktur och organisation samt arbetat med insatser för kompetensutveckling för att bättre möta olika målgruppers behov och öka kvaliteten på erbjudna tjänster. Bland de insatser som bedöms ha bidragit till måluppfyllelse hör bland andra projektet SÄBO-lyftet (Särskilt boende), satsning på Nära måltids-konceptet och ökat antal aktiviteter inom särskilt boende för äldre. Den samlade målbedömningen vilar även på de strategiska insatserna.

Varje nämnd har gjort sin bedömning av måluppfyllelse i respektive verksamhetsberättelse.

#### *Sigtuna kommuns serviceresa*

Sigtuna kommuns servicekoncept beslutades 2020 som ett steg mot visionen att vara den mest attraktiva kommunen att bo, leva och verka i. Kommunen har som mål att i högre utsträckning agera som en serviceorganisation. Fokus i arbetet ligger på att implementera servicekonceptet i samtliga verksamheter och att ta fram former för uppföljning av servicelöften i nämnderna.



## Förskola

Resultatet av den Nöjd kundindex-undersökning (NKI) som genomförts inom förskolan visar att andelen vårdnadshavare som upplever att deras barn är trygga i förskolan ligger kvar på hög nivå och når det uppsatta målvärdet. Under året har förskolorna haft fortsatt fokus på värden och normer. Pedagogernas uppgift har varit att förmedla detta till vårdnadshavarna i dagliga mötet och i övrig kommunikation. Detta arbete kan vara en bidragande orsak till resultatet av Nöjd Kund-index.

Effektivitetsindex för förskolan har ökat de senaste tre åren till skillnad från riket där värdet minskat. Värdet för effektivitetsindex i Sigtuna kommun ligger lägre än genomsnittet i riket men närmar sig nivåerna för riket. Sigtunas placering i rangordning har förbättrats jämfört med föregående mätning. En anledning till ett förbättrat resultat kan vara att förskolan fortsatt arbetet med kvalitetsscanning samt fördjupat analysarbetet i det systematiska kvalitetsarbetet.

Indikatorer	Utfall 2021	Utfall 2022	Utfall 2023	Målvärde 2022	Målvärde 2023
Andel vårdnadshavare som upplever att deras barn känner sig tryggt i förskolan, kommun förskola, andel (%)	89 %	93 %	92 %	91 %	91 %
Effektivitetsindex förskola	29	34		25	50
Rangordning, plats i landet	255	208		240	230

Källa Andel vårdnadshavare: Egen mätning.

Källa Effektivitetsindex: RKA:s beräkningar baserade på uppgifter från SKR, SCB och Skolverket.

Källa rangordning: egen mätning.

## Grundskola

Andel elever i årskurs 9 som är behöriga till yrkesprogram har minskat för både hemkommun och kommunala skolor. Fler nyanlända elever har börjat under året jämfört med föregående år och de elever som kommer till Sverige i de högre årskullarna har mycket svårt att klara kunskapskraven och kunna lämna grundskolan med behörighet till gymnasiet. Grundskolan följer systematiskt upp kunskapsresultatet som analyseras och ligger till grund för fortsatta insatser och förbättringar. Arbetet har också fortsatt under året med en långsiktig organisation för ”nyanlända elevers lärande”.

Sigtunas placering i rangordning har försämrats och når inte uppsatta målvärden vilket korrelerar med indikatorernas utfall.

Senaste utfall för effektivitetsindex visar på en positiv utveckling och nådde upp till uppsatt målvärde. Trenden för riket är svagt nedåtgående och landade på 49 jämfört med Sigtunas utfall på 85. Utfallet för rangordning har förbättrats och når uppsatt målvärde.

Indikatorer	Utfall 2021	Utfall 2022	Utfall 2023	Målvärde 2022	Målvärde 2023
Elever i åk 9 som är behöriga till yrkesprogram, hemkommun, andel (%)	86 %	87 %	84 %	85 %	86 %
Rangordning, plats i landet	125	95	161	110	100
Elever i åk 9 som är behöriga till yrkesprogram, kommunala skolor, andel (%)	81 %	84 %	79 %	87 %	86 %

Indikatorer	Utfall 2021	Utfall 2022	Utfall 2023	Målvärde 2022	Målvärde 2023
Rangordning, plats i landet	194	117	218	150	130
Effektivitetsindex kommunal grundskola F-9	79	85		82	85
Rangordning plats i landet	37	20		50	45

Källa elever i åk 9: SCB och Skolverket.

Källa Effektivitetsindex: RKA:s beräkningar baserade på uppgifter från SKR, SCB, Skolverket och Skolinspektionen

Källa rangordning: egen mätning.

## Gymnasium

Utfallet för andelen gymnasieelever med examen inom tre år, ligger kvar på liknande nivå som föregående år både avseende hemkommunen och kommunala skolor. Utfallen närmar sig de uppsatta målvärdena. För hemkommunen ligger utfallet på jämförbar nivå med riket. För kommunala skolor visar det senaste årets utfall på en positiv trend och närmar sig genomsnittet i riket. Kommunens kommunala gymnasieskola, Arlandagymnasiet, har tagit emot ett stort antal nyanlända elever under läsåret som behöver en längre tid på sig för att bli behöriga vilket påverkar utfallet.

Senaste utfall för effektivitetsindex hamnar på en lägre nivå jämfört med föregående år och ligger lägre än genomsnittet i riket. Utfallet för rangordning ligger högre än föregående år och når inte uppsatt målvärde.

Indikatorer	Utfall 2021	Utfall 2022	Utfall 2023	Målvärde 2022	Målvärde 2023
Gymnasieelever med examen inom 3 år, hemkommun, andel (%)	69 %	69 %	68 %	70 %	70 %
Rangordning, plats i landet	129	130	123	78	64
Gymnasieelever med examen inom 3 år, kommunala skolor, andel (%)	60 %	65 %	65 %	67 %	64 %
Rangordning, plats i landet	130	90	106	113	96
Effektivitetsindex kommunal gymnasieskola	54	33		45	55
Rangordning, plats i landet	100	133		116	89

Källa gymnasieelever: SCB.

Källa Effektivitetsindex: KA:s beräkningar baserade på uppgifter från SKR, SCB, Skolverket samt Skolinspektionen.

Källa rangordning: egen mätning.

## Komvux

Andelen kursdeltagare i gymnasial vuxenutbildning som vid årets slut slutfört kurs fortsätter öka. Det uppsatta målvärdet nås. De senaste årens utfall för genomsnittet i riket visar på en negativ trend och landar på närmare tjugo procentenheter lägre än Sigtunas utfall. Utfallet för rangordning visar på ett förbättrat resultat och når uppsatt målvärde.

Indikatorer	Utfall 2021	Utfall 2022	Utfall 2023	Målvärde 2022	Målvärde 2023
Kursdeltagare i gymnasial vuxenutbildning som vid årets slut slutfört kurs, andel (%)	81 %	82 %		82 %	82 %
Rangordning, plats i landet	30	24		26	23

Källa kursdeltagare: SCB och Skolverket.

Källa rangordning: egen mätning.

## Individ- och familjeomsorg

Indikatorn för brukarbedömning individ- och familjeomsorg totalt - helhetssyn är gemensam med utbildning- och arbetsmarknadsnämndens enhet för ekonomiskt bistånd. Utfallet når i det närmaste upp till målvärdet och ligger strax över genomsnittet i riket. Utfallet för vårdnadshavare, ungdomar över 13 år och missbruksvården ligger över genomsnittet medan ekonomiskt bistånd ligger under genomsnittet. Utfallet för rangordning visar på ett försämrat resultat och når inte uppsatt målvärde.

Brukarbedömning barn- och ungdomsvård hamnar på ett lägre utfall än föregående år och når inte upp till uppsatt målvärde. Utfallet för Sigtuna kommun är högre än genomsnittet i riket. Utfallet för rangordning visar på ett högre resultat än föregående år.

Indikatorer	Utfall 2021	Utfall 2022	Utfall 2023	Målvärde 2022	Målvärde 2023
Brukarbedömning individ- och familjeomsorg totalt - helhetssyn, andel (%)	86 %	87 %	87 %	86 %	88 %
Rangordning, plats i landet	45	62	74	60	52
Brukarbedömning barn- och ungdomsvård IFO - helhetssyn, andel (%)	92 %	100 %	90 %	95 %	95 %
Rangordning, plats i landet	20	1	20	18	18

Källa brukarbedömning: SKR:s undersökning om brukares uppfattning av kvalitet inom individ- och familjeomsorg.

Källa rangordning: egen mätning.

## Ekonomiskt bistånd

Utfallet för brukarbedömning ekonomiskt bistånd IFO har de senaste åren visat på en svag positiv trend. Årets utfall är lägre än föregående år och når inte upp till målvärdet. Nöjdheten var högre inom andra områden såsom upplevelsen av förmedlad information. Svarsfrekvensen var låg vilket försvårar analysarbetet. Förbättringsåtgärder planeras genomföras under kommande år. Utfallet för rangordning visar på ett försämrat resultat jämfört med föregående år och når inte uppsatt målvärde.

Effektivitetsindex har de senaste åren visat på en positiv trend och legat över genomsnittet i riket med närmare 30 procentenheter. Utfallet når över uppsatt målvärde. En orsak kan vara det strategiska arbetet för att nå hållbar och varaktig sysselsättning bland annat i form av arbetsmarknadspaketet. Sigtunas placering i rangordning visar på ett förbättrat resultat jämfört med föregående år och når uppsatt målvärde.

Indikatorer	Utfall 2021	Utfall 2022	Utfall 2023	Målvärde 2022	Målvärde 2023
Brukarbedömning ekonomiskt bistånd IFO - helhetssyn, andel (%)	68 %	77 %	74 %	72 %	77 %

Indikatorer	Utfall 2021	Utfall 2022	Utfall 2023	Målvärde 2022	Målvärde 2023
Rangordning, plats i landet	64	86	94	81	77
Effektivitetsindex ekonomiskt bistånd	73	80		73	71
Rangordning, plats i landet	40	28		35	26

Källa brukarbedömning: SKR:s undersökning om brukares uppfattning av kvalitet inom individ- och familjeomsorg.

Källa rangordning: egen mätning.

## Äldreomsorg

Brukarnöjdheten inom hemtjänsten har minskat något sedan föregående brukarundersökning och når inte uppsatt målvärde. Utfallet ligger lägre än genomsnittet i landet. Undersökningen genomfördes under pågående val av ny utförare vilket kan ha påverkat resultatet negativt. Ett arbete pågår med utförande leverantörer för att förbättra resultatet och satsningar har bland annat genomförts kring personalkontinuiteten. Sigtunas placering i rangordning hamnar på samma nivå som föregående år och når inte uppsatt målvärde.

Brukarnöjdheten inom särskilda boenden har minskat något sedan föregående år och når inte uppsatt målvärde. Utfallet ligger lägre än genomsnittet i landet. Flera kvalitetshöjande satsningar har pågått inom särskilda boenden såsom certifiering inom mat- och måltidssituationer samt Silviahems-certifikation för enheter inom demens/kognitiv svikt.

Effektivitetsindex ligger kvar på samma nivå som föregående år och når inte uppsatt målvärde. Trenden pekar svagt uppåt medan trenden för riket visar på en nedåtgående trend. Sigtunas placering i rangordning visar på ett förbättrat resultat jämfört med föregående år och når uppsatt målvärde.

Indikatorer	Utfall 2021	Utfall 2022	Utfall 2023	Målvärde 2022	Målvärde 2023
Brukarbedömning hemtjänst äldreomsorg - helhets-syn, andel (%)		74 %	73 %	74 %	80 %
Rangordning, plats i landet		283	282	283	263
Brukarbedömning särskilt boende äldreomsorg - hel-hetssyn, andel (%)		62 %	61 %	63 %	80 %
Rangordning, plats i landet		215	275	215	195
Effektivitetsindex äldreomsorg	39	39		115	75
Rangordning, plats i landet	113	104		115	75

Källa brukarbedömning: SKR:s undersökning om brukares uppfattning av kvalitet inom äldreomsorg.

Källa effektivitetsindex: RKA:s beräkningar baserade på uppgifter från SKR SCB och Socialstyrelsen.

Källa rangordning: egen mätning.

## Omsorg om funktionsnedsatta

Utfallet för effektivitetsindex har ökat jämfört med föregående år men når inte det uppsatta målvärdet. Tröghet i nybyggnation av LSS-bostäder leder till ökat behov av externa köp av platser utanför kommunen, vilket är kostnadskrävande. Inom daglig verksamhet är samtliga lokaler inte resursoptimerade vilket påverkar kostnaden. Utfallet för rangordning visar på ett försämrat resultat och når inte uppsatt målvärde.

Indikatorer	Utfall 2021	Utfall 2022	Utfall 2023	Målvärde 2022	Målvärde 2023
Effektivitetsindex LSS boende och daglig verksamhet	31	44		54	60
Rangordning, plats i landet	99	127		50	50

Källa effektivitetsindex: RKA:s beräkningar baserade på uppgifter från SKR, SCB och Socialstyrelsen.

Källa rangordning: egen mätning.

### Nämndernas bedömning av måluppfyllelsen

Nämnd	Måluppfyllelse
Kommunstyrelsen	Uppnås delvis
Barn- och ungdomsnämnden	Uppnås ej
Bygg- och miljönämnden	Uppnås
Individ- och familjeomsorgsnämnden	Uppnås
Kultur- och fritidsnämnden	Uppnås
Utbildning- och arbetsmarknadsnämnden	Uppnås delvis
Äldre- och omsorgsnämnden	Uppnås delvis

### Våra verksamheter bidrar till en hållbar utveckling av hela Sigtuna kommun

För Hållbar samhällsutveckling sätts ett mål som avser Sigtuna kommuns bidrag till övergripande samhällsutveckling inom vårt geografiska område. Det är satt utifrån tre hållbarhetsperspektiv, miljömässigt, socialt och ekonomiskt. Dessa perspektiv ska prägla all kommunal verksamhet och finnas med som viktiga delar i all samhällsplanering. Det gemensamma målet fastställs genom hela organisationen. För ytterligare information om kommunens hållbarhetsarbete, se bilaga 1, Hållbarhetsredovisningen.

### Måluppfyllelse

Den sammanvägda bedömningen är att målet uppnås. Bedömningen grundar sig på nämndernas bedömning av måluppfyllelse samt utfallet på indikatorerna. Ett antal indikatorer når uppsatt målvärde. Flera indikatorer från medborgarundersökningen visar på ett försämrat resultat. Svarefrekvensen låg under genomsnittet i riket vilket försvårar möjlighet till analys och välgrundade slutsatser.

### Analys av måluppfyllelse

Det strategiska hållbarhetsarbetet har pågått enligt plan för nämnderna. Utfallet för ett antal indikatorer inom social hållbarhet har lång eftersläpning och påverkas av en rad omvärldsfaktorer såsom den ekonomiska utvecklingen i Sverige. Det får effekt på den socioekonomiska utvecklingen i kommunen. Indikatorerna Antal områden med socioekonomiska utmaningar och Ojämlighetsindex kompletterar varandra i uppföljningen av att motverka och minska segregation. Områdestyper är en klassificering av geografiska områden utifrån ett socioekonomiskt index baserat på förgymnasial utbildning, ekonomisk standard, ekonomiskt bistånd och arbetslöshet. Ojämlighetsindex är ett mått på skillnader i bosättningsmönster mellan olika socioekonomiska grupper som mäter graden av segregation i hela kommunen. 0 = ingen segregation, 100 = total segregation. Ojämlighetsindex har ökat från 49 procent 2019 till 52 procent år 2021. Något utfall efter 2021 har ännu inte redovisats. Förändringsarbetet tar lång tid och kräver ett fortsatt strategiskt arbete. Inom arbetet med Samhällsbyggnadslyftet följs indikatorer på områdesnivå för att utvärdera hur kommunens områden utvecklas över tid. Områdestyper är en klassificering av RegSo:n (Regionala Statistikområden) utifrån det socioekonomiska indexet. I Sigtuna kommun finns det sju stycken socioekonomiskt utsatta områden. Antalet socioekonomiskt utsatta områden har inte ändrats mellan 2019 och 2021.

Arbetet med att förbättra Företagsklimat enligt Öppna Jämförelser (Insikt) - Totalt, NKI (Nöjd kundindex) har intensifierats under året. Näringslivsenheten driver arbetet internt på förvaltningarna för att öka kunskapen om NKI, kvalitetssäkra processerna och tillsammans med myndighetsutövande enheterna identifiera förbättringsområden. Målvärdet uppnås inte och bedömningen är att arbetet kräver långsiktighet för att få effekt på utfallet.

Utfallet för långtidsarbetslöshet 16-64 år, årsmedelvärde, andel (%) av registerbaserad arbetskraft har sjunkit under året och når uppsatt målvärde. Utfallet ligger högre än genomsnittet i riket. På riksnivå var arbetslösheten 2023 lägre än före pandemin medan den i Sigtuna kommun är högre. Arbetslösheten är särskilt hög bland unga och utrikesfödda i kommunen.

Målvärdet för befolkningsutveckling uppnås inte. Den låga befolkningstillväxten stämmer överens med utfallet för riket som helhet. Folkmängden i hela riket uppgick till hälften så många som föregående år.

Utfallet för insamlat matavfall når inte uppsatt målvärde. Den interna mätningen på Sigtuna Vatten och Renhållning AB (Sivab) visar en positiv utveckling för 2023 där 53 procent av matavfallet går till biologisk återvinning inklusive hemkompostering. Vid årsskiftet 2023 startades obligatorisk matavfallsinsamling för flerbostadshus. Detta beräknades ge positiva effekter för indikatorn, vilket det interna resultatet nu visar. Det har även gått ut information i Sivab-appen med tips om hur hushållen kan förbättra avfallssorteringen.

#### Social hållbarhet

Indikatorer	Utfall 2021	Utfall 2022	Utfall 2023	Målvärde 2022	Målvärde 2023
Antal områden med socioekonomiska utmaningar (st)	6			6	6
Ojämlighetsindex (0-100)	52			50	49
Medborgarundersökningen - Trygg utomhus i området där du bor när det är mörkt ute, andel(%)	52,3 %	61,8 %	58,3 %	54 %	60 %
Medborgarundersökningen - Få problem med personer eller gäng som bråkar eller stör i kommunen, andel (%)	32,5 %	35,1 %	35,4 %	31 %	30 %
Medborgarundersökningen - Invånarnas möjlighet till insyn och inflytande över kommunens beslut och verksamheter är bra, andel (%)	17 %	23 %	18 %		17,6 %

Källa antal områden med socioekonomiska utmaningar samt ojämlikhetsindex: Boverket. Utfall för 2022 presenteras enligt Boverket i juni 2024.

Källa indikatorer medborgarundersökning: SCBs medborgarundersökning.

#### Ekonomisk hållbarhet

Indikatorer	Utfall 2021	Utfall 2022	Utfall 2023	Målvärde 2022	Målvärde 2023
Företagsklimat enl. ÖJ (Insikt) - Totalt, NKI	75	74		79	80



Indikatorer	Utfall 2021	Utfall 2022	Utfall 2023	Målvärde 2022	Målvärde 2023
Långtidsarbetslöshet 16-64 år, årsmedelvärde, andel (%) av registerbaserad arbetskraft	7,2 %	6 %	5 %	5,9 %	5,7 %
Befolkningsutveckling (%)	1,5 %	3,1 %	1,2 %	1,7 %	1,5 %

Källa företagsklimat: SKR. Utfall för 2023 Företagsklimat enl. ÖJ (Insikt)- Totalt NKI publiceras v 17 2024.

Källa långtidsarbetslöshet: Arbetsförmedlingen.

Källa befolkningsutveckling: SCB.

## Miljömässig hållbarhet

Indikatorer	Utfall 2021	Utfall 2022	Utfall 2023	Målvärde 2022	Målvärde 2023
Insamlat matavfall som går till biologisk återvinning inkl. hemkompostering, andel (%)	51 %	46 %		51 %	52 %
Befolkning i kollektivtrafiknära läge, andel (%)	90,1 %			92 %	92,3 %
Medborgarundersökningen - Information från kommunen om vad enskilda kan göra för att minska sin miljö- klimatpåverkan fungerar bra, andel (%)	63 %	53 %	60,8 %	63 %	64 %

Källa Insamlat matavfall: Avfall Sverige. Utfall för 2023 avseende insamlat matavfall publiceras v 45 2024.

Källa Befolkning i kollektivnära läge: SCB. Utfall för 2022 avseende befolkning i kollektivnära läge publiceras i kolada v 24 2024.

Källa Medborgarundersökningen: SCBs medborgarundersökning.

## Nämndernas bedömning av måluppfyllelse

Nämnd	Måluppfyllelse
Kommunstyrelsen	Uppnås delvis
Barn- och ungdomsnämnden	Uppnås
Bygg- och miljönämnden	Uppnås delvis
Individ- och familjeomsorgsnämnden	Uppnås
Kultur- och fritidsnämnden	Uppnås
Utbildning- och arbetsmarknadsnämnden	Uppnås
Äldre- och omsorgsnämnden	Uppnås

## Kommunen ska vara en attraktiv arbetsgivare

Målet för Attraktiv arbetsgivare säkerställer att Sigtuna kommun möter utmaningarna i att vara en attraktiv arbetsgivare på arbetsmarknaden. En aktiv förändringskultur och engagerande miljö med medarbetare som kan och vill vara medskapande gör hela organisationen till drivare och bärare av kommunens utveckling. Det gemensamma målet gäller genom hela organisationen.

### Måluppfyllelse

Målet är delvis uppnått. Bedömningen grundar sig dels på att majoriteten av indikatorerna når uppsatt målvärde samt nämndernas bedömning av måluppfyllelse. Inom nämnderna finns skillnader där flertalet bedömer målet som uppnått och två som delvis uppnått.

## Analys av måluppfyllelse

De indikatorer som mäter huruvida Sigtuna kommun är en attraktiv arbetsgivare har utvecklats positivt under 2023. I medarbetarundersökningen finns tre indikatorer. 2023 års undersökning besvarades av 89 procent av medarbetarna, vilket gör att resultatet har en hög validitet. Andelen medarbetare som svarar att de är stolta över att arbeta i Sigtuna kommun ökade från 77 till 79 procent. Hållbart medarbetarengagemang (HME) är nio frågor som utvecklats av SKR. Medelvärdet av de nio frågorna ökade från 79 till 81. Den tredje indikatorn som mäts i medarbetarundersökningen är förtroende för närmaste, där 75 procent anger att de har det, jämfört med 74 procent för 2022.

Sjukfrånvaron har sjunkit från 7,4 procent till 6,6 procent. Med det utfallet ligger vi bland de 10 kommuner i Stockholms län med lägst sjukfrånvaro.

Personalrörligheten ligger på ungefär samma nivå som tidigare år (värdet för 2022 inkluderar intern rörlighet och är därav högre). Kommunen har fortsatt att utveckla ledarna genom två nya omgångar av Utvecklande ledarskap, en av Försvarshögskolan framtagen utvecklingsmodell.

Kommunen har infört ett LMS (learning management system) för att bättra strukturera, utveckla och följa upp kompetensutvecklingen inom organisationen.

Ett första steg mot ett medarbetarlöfte, som ska komplettera det under 2022 framtagna ledarlöftet, har tagits genom en workshop under Ledarforum i november 2023.

Indikatorer	Utfall 2021	Utfall 2022	Utfall 2023	Målvärde 2022	Målvärde 2023
Medarbetare som är stolta att arbeta i Sigtuna kommun, andel positiva svar (%)	79 %	77 %	79 %	77 %	79 %
Hållbart Medarbetarengagemang (HME)	81	79	81	79	81
Sjukfrånvaro, andel totalt (%)	7,3 %	7,4 %	6,6 %	6,5 %	6,5 %
Medarbetare som har förtroende för sin närmaste chef, andel totalt (%)	77 %	74 %	75 %	74 %	77 %
Personalomsättning, andel totalt (%)	10,3 %	21,1 %	11,8 %	11,5 %	10,5 %

Källa: Egen mätning och Sigtuna kommuns medarbetarundersökning.

## Nämndernas bedömning av måluppfyllelsen

Nämnd	Måluppfyllelse
Kommunstyrelsen	Uppnås delvis
Barn- och ungdomsnämnden	Uppnås delvis
Bygg- och miljönämnden	Uppnås
Individ- och familjeomsorgsnämnden	Uppnås delvis
Kultur- och fritidsnämnden	Uppnås
Utbildning- och arbetsmarknadsnämnden	Uppnås delvis
Äldre- och omsorgsnämnden	Uppnås delvis

## Resultat och ekonomisk ställning

### Resultatutveckling

#### Koncernen

Årets resultat för koncernen uppgår till 331,2 mnkr (290,4). Av detta utgör AB SigtunaHems resultat - 7,0 mnkr och Sigtuna Vatten och Renhållning -0,7 mnkr. Dessa resultat är före upprättande av sammanställda räkenskaper i kommunkoncernen. Sammanställd resultaträkning i kommunkoncernen visar den totala omfattningen på koncernens verksamheter. Verksamhetens intäkter uppgår till 1 609,7 mnkr medan verksamhetens kostnader uppgår till 4 235,0 mnkr.

Koncernens balansräkning har en positiv utveckling där tillgångarna ökar med 100,9 mnkr samtidigt så minskar skulderna med 376,2 mnkr. Av detta har amorteringar av lån genomförts under året med 251,1 mnkr.

Vid årets slut uppgår koncernens eget kapital, efter elimineringar, till 3 219,2 mnkr. Av detta utgör AB SigtunaHems del 1 084,3 mnkr och Sigtuna Vatten och Renhållnings del 22,8 mnkr.

Koncernens soliditet inklusive pensionsförpliktelser ökar till 25,4 procent, vilket är en ökning med 3,2 procentenheter sedan föregående årsskifte. De sammanställda räkenskaperna visar att den ekonomiska ställningen liksom resultatutvecklingen är betryggande, det gäller såväl kommunen som bolagen.

#### Kommunen

Årets resultat uppgår till 343,0 mnkr, vilket är 67,9 mnkr högre än föregående års resultat. I resultatet för 2023 ingår exploateringsresultat om 236,2 mnkr. Resultat exklusive exploateringsresultatet är 77.3 mnkr, vilket överstiger den för året fastställda budgeten om 42,7 mnkr.

#### Avskrivningar

Planenliga avskrivningar (inklusive nedskrivningar) har belastat resultatet med 233,7 mnkr. Dessa har genomförts enligt antagna regler. Avskrivning av materiella anläggningstillgångar görs för den beräknade nyttjandeperioden med linjär avskrivning baserat på anskaffningsvärdet. Anskaffningsvärdet skrivs av månadsvis efter bedömd ekonomisk livslängd efter att tillgången tagits i drift. Omprövning av nyttjandeperioder sker löpande om det finns omständigheter som pekar på att det finns behov av det. Byggnader, gator och vägar delas in i komponenter med olika avskrivningstider. Tillgångar i form av mark, konst och pågående arbeten görs det inga avskrivningar på. Avskrivningstider för olika former av tillgångar redovisas i Redovisningsprinciper not 1.

#### Skatteintäkter och statsbidrag

I tabellen nedan framgår förändringen av skatteintäkter och statsbidragsintäkter (inklusive utjämningsbidrag) under de senaste fem åren. Beloppen anges i mnkr.

År	Skatter	Statsbidrag/utjämnung	Ökning
2019	2 119,1	532,0	142,8
2020	2 140,5	725,7	215,1
2021	2 286,9	728,3	149,0
2022	2 389,3	857,3	231,4
2023	2 503,8	983,2	240,5

I tabellen nedan visas skatteunderlagets årliga tillväxt under åren 2019-2023. Skatteunderlaget består av invånarnas beskattningsbara inkomster. Utvecklingen de senaste två åren har Sigtuna haft lägre utveckling än i riket.

Vid beräkningen av skatteintäkterna har liknande beräkningsmodell använts som tidigare. Modellen är

uppbyggd av Sveriges Kommuner och Regioner (SKR) och är gemensam för hela kommunsektorn. Kommunalskatteintäkterna 2023 ökade med 114,5 mnkr till 2 503,8 mnkr. Skattesatsen var 20,0 procent, vilket är oförändrat mot 2022. Skattesatsen för Region Stockholm var närmare 12,1 procent vilket ger en sammantagen skattesats på närmare 32,1 procent. Statsbidragen, inklusive utjämningsarna, uppgick till netto 983,2 mnkr, således en ökning med 125,9 mnkr. Statsbidrags- och utjämningsbidragen består av flera delar. Dessa är inkomstutjämningsbidrag 607,6 mnkr, kostnadsutjämningsbidrag 209,7 mnkr, regleringsbidrag 120,2 mnkr, LSS-utjämningsavgift (minus) 47,0 mnkr. Beloppet inkluderar också dels en särskild kommunal fastighetsavgift på 85,1 mnkr. Även 5,7 mnkr har inkommit i övriga generella statsbidrag som skolmiljarden. Om skatteintäkterna och statsbidragen, inklusive utjämningsarna, läggs samman var ökningen 240,5 mnkr från föregående år.

År	Sigtuna kommun	Riket
2019	5,16 %	4,49 %
2020	3,93 %	3,72 %
2021	3,53 %	2,82 %
2022	0,29 %	2,10 %
2023	4,47 %	5,30 %

#### *Finansiella kostnader*

Omvärldsläget med snabbt ökande räntor har lett till att finansnettot uppgår till -41,6 mnkr vilket är förändring med -43,8 mnkr. Finansiella intäkter uppgår till 34,9 mnkr, vilket är en ökning från föregående år med 10,7 mnkr. Ökningen beror på till största del av ökade ränteintäkter i och med lån till medlemsförbund samt ränteintäkter på överskottslikviditet. De finansiella kostnaderna uppgår till 76,5 mnkr, vilket är en ökning med 54,5 mnkr från föregående år. Ökning beror främst på att den finansiella kostnaden för pensionsavsättningen har ökat med 44,5 mnkr, men även att räntekostnaderna på lånen har ökat med 11,0 mnkr.

#### *Exploateringsverksamhet*

I årets resultat ingår ett positivt exploateringsresultat om 236,2 mnkr, dessa avser intäktsföring av exploateringsinkomster inom avslutade exploateringsprojekt. Detta har skett med anledning av att anläggningarna blev färdiga och togs i drift.

När det gäller pågående exploateringsverksamhet som ännu ej är färdigställda finns mer information under avsnittet exploateringar.

#### *Eget kapital*

Förändringen av det egna kapitalet motsvaras av årets resultat, vilket är 343,0 mnkr. Därefter uppgår det sammantagna egna kapitalet till 2 171,8 mnkr. Under 2023 har inga resurser från resultatutjämningsreserv, fond för omstruktureringsåtgärder eller avseende kompetensutvecklingsfond och socialinvesteringsfond utnyttjats. Det har genomförts en avsättning till resultatutjämningsreserven med 50,0 mnkr innebärande att den uppgår till 75,0 mnkr. Vid utgången av år 2023 ingår i det egna kapitalet avsatta resurser för omstruktureringsåtgärder 107,0 mnkr, kompetens/utvecklingsfond och social investeringsfonden 11,4 mnkr.

#### *Låneskuld*

Kommunens upptagna lån uppgår per den 31 december 2023 till 1 185,0 mnkr vilket är en minskning sedan föregående årsskifte med 165,0 mnkr. Under året har en amortering av lån genomförts med medel från överskottslikviditeten. Beviljad checkräkningskredit på 100,0 mnkr har ej utnyttjats.

### Pensionsskuld

Pensionsskulden inklusive löneskatt har ökat med 107,5 mnkr under året och uppgår den 31 december 2023 till 614,5 mnkr.

### Soliditet

Soliditeten mäter hur stor del av tillgångarna som finansieras med eget kapital och är det enskilt viktigaste måttet på den ekonomiska styrkan, betalningsförmågan, på lång sikt. Kommunen har som en av sina indikatorer för en ekonomi i balans att soliditeten inklusive hela pensionsskulden ska öka över tid.

Vid utgången av 2023 är soliditeten inklusive pensionsåtaganden 30,4 procent vilket är en ökning med 6,1 procentenheter. De senaste årens resultatutveckling ligger till grund för den nivå som soliditeten numera är på.

### Panter och ansvarsförbindelser

Totala borgensåtaganden uppgår till 3 851,6 mnkr vilket är en minskning med 141,2 mnkr. Den största anledningen för förändringen är att bolagen har amorterat av lån och därmed minskat behovet av borgen. Behovet av nya borgenslån i bolagen orsakas främst av respektive bolags investeringsnivå.

Pensionsrättigheter intjänade före 1998, inklusive särskild löneskatt har ökat till 757,7 mnkr. Ökning består till största uppräkningsvärdet på grund av nuvarande räntor och basbelopp. Leasingåtaganden för framför allt verksamhetslokaler men också maskiner och inventarier uppgår till nominellt 826,5 mnkr.

### Intäkter och kostnader

Kommunen	2023	2022	2021	2020	2019
Verksamhetens intäkter (mnkr)	959,1	679,7	1 045,6	577,0	538,0
- Förändring (%)	41,1	-35,0	81,2	7,1	-5,0
Varav exploateringsintäkter	238,2	-	452,2	38,0	5,0
Varav riktade bidrag	346,6	322,1	280,8	259,0	235,0
Verksamhetens kostnader ink. avskrivningar (mnkr)	3 822,7	3 653,6	3 682,5	3 265,0	3 123,0
- Förändring (%)	10,8	-0,7	5,8	4,5	2,2
Varav pensionskostnader	240,3	165,4	177,7	178,0	159,0
Skatteintäkter och statsbidrag (mnkr)	3 487,1	3 246,6	3 015,2	2 866,0	2 651,0
- Förändring (%)	7,4	7,7	5,2	8,1	5,7
Varav generella statsbidrag och utjämning	983,2	857,3	728,3	726,0	532,0
Finansnetto	-41,6	2,3	5,1	2,1	-0,8
- förändring (%)	-	-57,0	142,0	-	-

Verksamhetens intäkter, inklusive resultat från exploateringsverksamheten och realisationsvinster, uppgår till 959,1 mnkr vilket är en ökning med 279,4 mnkr jämfört med föregående år. Förändringen mellan åren avser främst exploateringsintäkter som 2023 uppgår till 238,2 mnkr. Vi ser även en ökning av bidrag med 24,5 mnkr till 346,6 mnkr. Utöver det ökar intäkter i form av entréavgifter, parkeringsavgifter.

Verksamhetens kostnader inklusive exploateringsposter har ökat med 361,5 mnkr mellan 2022 och

2023 vilket motsvarar en kostnadsökning på 10,8 procent. Personalkostnader inklusive pensionskostnader står för över hälften av verksamhetens kostnader. Dessa poster har ökat mellan åren med 197,0 mnkr vilket motsvarar 11,1 procent. En generell lönereglering om 2,0 procent har genomförts under 2022. Resterande del beror på ökad personalomsättning som har inneburit en löneglidning.

Under året har det kostnadsförts poster som avser arbete på annans fastighet till ett belopp om 88,3 mnkr. Flera av dessa åtgärder har genomförts tidigare år och nu är dessa projekt slutförda.

Köp av huvudverksamhet har ökat med 60,5 mnkr. Detta beror framförallt på ökade kostnader för placeringar av barn och unga inom individ- och familjeomsorgsnämndens verksamheter och ersättning till fristående förskolor och grundskolor som etablerat sig i kommunen.

#### *Slutsatser avseende resultat och ekonomisk ställning*

Den kommunala koncernen resultat för 2023 är mycket gott både i förhållande till både uppsatta mål och budget. Med de senaste årens goda resultatutveckling har utvecklingen av nyckeltalet soliditet inklusive pensionsförpliktelser varit stabilt uppåt. Detta innebär att koncern är starkare än tidigare och det ökar möjligheten att kunna fortsatt ha en relativt hög investeringstakt.

### **Budgetföljsamhet**

#### *Drift*

Resultatet för 2023 uppgår till 343,0 mnkr vilket är 300,3 mnkr högre än budget. Verksamhetens nettokostnader uppvisar ett överskott om 182,9 mnkr. Skatteintäkter och statsbidrag visar en positiv avvikelse med 125,5 mnkr mot budget. Resterande avvikelse avser finansiella intäkter och kostnader.

Kommunfullmäktige/kommunstyrelsen har förbrukat 20,2 mnkr, vilket motsvarar ett överskott om 1,0 mnkr.

Kommunledningskontoret har förbrukat 178,1 mkr, vilket motsvarar ett överskott om 11,2 mnkr. Förbrukningen är lägre än budget vilket främst beror på lägre personalkostnader än budgeterat, delvis på grund av den beslutade omorganisationen.

Samhällsbyggnadskontoret har förbrukat 69,2 mnkr, vilket motsvarar ett överskott om 0,6 mnkr. Överskottet beror främst på högre intäkter avseende detaljplaneavgifter och investeringsbidrag.

Teknik- och servicekontoret har förbrukat 91,4 mkr, vilket motsvarar ett underskott om 38,9 mnkr. Underskottet beror främst på fastighetsrelaterade kostnader om 30,7 mnkr som har bokats om till fastighetsdriften i enlighet med gällande redovisningsregler. Övrigt underskott om 8,1 mnkr beror på högre kostnader avseende vinterväghållning, bränsle samt asfaltering.

Räddningstjänsten har förbrukat 42,5 mnkr, vilket motsvarar ett mindre överskott om 0,2 mnkr.

Finansförvaltningen har förbrukat 47 procent av budgeten och visar ett överskott på 130,9 mnkr vilket främst kan hänföras till resultatförda gatukostnadsersättningar som inbetalats tidigare år. Gatukostnadsersättningar ska enligt regler redovisas som intäkt när ett tomtköp genomförs, under förutsättning att kommunen har färdigställt de tillgångar som gatukostnadsersättningen ska finansiera.

Anslag för oförutsett har inget utfall för året vilket beror på att budgetjusteringar utgår från denna verksamhet medan kostnaderna tillfaller respektive nämnd. Genom att ingen justering för volymer har utförts så finns ett volymunderskott i verksamheten.

Kultur- och fritidsnämnden har förbrukat 149,4 mnkr, vilket motsvarar ett underskott om 2,6 mnkr. Underskottet beror främst på ökade elkostnader samt lägre intäkter än budgeterat för simhallarna.

Barn- och ungdomsnämnden har förbrukat 1 282,3 mnkr vilket innebär ett underskott på 13,0 mnkr.



Underskottet fördelas mellan grundskolans volymer, anpassad grundskola och personal vid central förvaltning. Sammantaget är såväl intäkter som kostnader högre än budgeterat, vilket i huvudsak förklaras av olika former av riktade statsbidrag som inte ingått i budgetförutsättningarna. Med riktade statsbidrag följer krav på motprestation som innebär kostnadsökningar.

Individ- och familjeomsorgsnämnden har förbrukat 176,5 mnkr vilket motsvarar ett överskott mot budget på 14,8 mnkr. Överskottet beror till största del på att placeringar av barn och unga samt vuxna. Verksamheten ensamkommande flyktingbarn har också ett överskott, vilket bland annat beror på låga kostnader för placeringar.

Äldre- och omsorgsnämnden har förbrukat 652,0 mnkr vilket motsvarar ett överskott på 4,3 mnkr. Sammantaget är såväl intäkter som kostnader högre än budgeterat, vilket i huvudsak förklaras av olika former av statsbidrag som inte ingått i budgetförutsättningarna. Överskottet i verksamheterna uppstår genom statsbidragen vilket medför att nämnden inte behöver visa underskott.

Utbildnings- och arbetsmarknadsnämnden har förbrukat 305,2 mnkr vilket motsvarar ett överskott om 37,1 mnkr. Komvux hemkommun lämnar ett överskott vilket främst beror på att statsbidrag härrörande 2022 intäktsförts under året och att köp av utbildningsplatser varit lägre än budgeterat. Arbete och försörjning visar ett överskott som beror på lägre utbetalningarna av ekonomiskt bistånd och att kostnaderna för arbetsmarknadsinsatser och personal varit lägre än budgeterat. .

Bygg- och miljönämnden har förbrukat 16,5 mnkr för året vilket ger ett underskott på 0,7 mnkr. Underskottet beror på främst på lägre intäkter inom bygglov som påverkas negativt av nedgången i byggbranschen.

Familjerättsnämnden har förbrukat 4,1 mnkr vilket motsvarar ett överskott om 0,7 mnkr.

Överförmyndarnämnden har förbrukat 4,7 mnkr vilket motsvarar ett mindre underskott om 0,3 mnkr.

Valnämnden har ingen förbrukning.

#### *Investeringar*

Totalt har nettoinvesteringar på 265,3 mnkr utförts under året, att jämföras med budgeten 453,5 mnkr. Det innebär en avvikelse mot budget om 140,2 mnkr. Störst avvikelse förekommer inom fastighetsbyggnadsprojekten och beror på omtag i projekten, som ett led i utvecklad ekonomistyrning, samt förskjutning i tid.

Kommunledningskontoret har ett utfall på totalt 15,5 mnkr vilket kan jämföras med budgeten 31,1 mnkr. Det är främst IT investeringsmedel som budgeterats för övriga förvaltningar som inte förbrukats.

Samhällsbyggnadskontoret redovisar ett utfall på 126,2 mnkr vilket kan jämföras med budget om 253,9 mnkr. Överskottet beror till större del på förskjutning i tid med anledning av pausade projekt och därmed omtag inom fastighetsbyggnadsprojekten.

Teknik- och servicekontorets har ett utfall på totalt 99,0 mnkr vilket kan jämföras med budget 136,9 mnkr. Överskottet beror till största delen på fastighetsrelaterade kostnader som har bokats om till fastighetsdriften i enlighet med gällande redovisningsregler. Posterna som har bokats om utgörs av underhålls- och reparationskostnader fördelade på flera fastighetsobjekt.

Kultur- och fritidsnämnden har ett utfall på totalt 13,7 mnkr vilket kan jämföras med budget 15,7 mnkr. Vid årets slut fanns medel kvar främst avseende anpassade anläggningar och upprustning friluftsbaden.

Barn- och ungdomsnämnden har förbrukat 5,4 mnkr vilket kan jämföras med budget 6,5 mnkr. Främst

fanns det medel kvar för nya verksamhetslokaler.

Individ- och familjeomsorgsnämnden har förbrukat 0,3 mnkr av budgeterade 1,3 mnkr.

Äldre- och omsorgsnämnden har ett utfall på totalt 2,4 mnkr att jämföra med budgeterade 4,4 mkr.

Utbildnings- och arbetsmarknadsnämnden har inget investeringsutfall och en budget på 2,0 mnkr.

## Balanskravsresultat

Balanskravet är kommunallagens regelverk för att skapa förutsättningar för en stabil långsiktig finansiell utveckling. Det övergripande syftet med att ställa krav på budgetbalans är att de löpande intäkterna ska täcka de löpande kostnaderna. I det fall kostnaderna är större än intäkterna ett enskilt räkenskapsår uppstår ett underskott som ska återställas inom de tre påföljande åren. Kommunfullmäktiges riktlinjer för god ekonomisk hushållning ska följas och kommunens ekonomiska ställning ska vara förberedd för lågkonjunktur och kraftiga engångskostnader. Vid balanskravsutredningen framkom att fullmäktiges riktlinjer för god ekonomisk hushållning uppfyllts med god marginal.

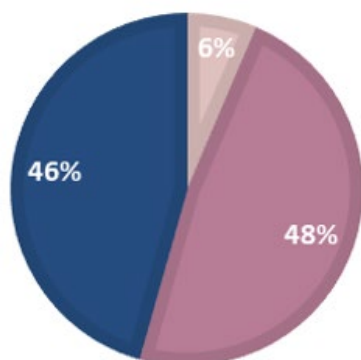
Balanskravsutredning	2023	2022	2021
Periodens resultat enligt resultaträkningen	343	275,1	383,4
- samtliga realisationsvinster	29,5	3,6	217,5
+ Realisationsvinster enligt undantagsmöjlighet	0	0	0
+Realisationsförluster enligt undantagsmöjlighet	0	0	0
-/+ Orealiserade vinster och förluster i värdepapper	0	0	0
+/- Återföring av orealiserade vinster och förluster i värdepapper	0	0	0
Periodens resultat efter balansjusteringar	313,5	271,5	165,9
- Reservering av medel till resultatutjämningsreserven	0	50	0
+ Användning av medel från resultatutjämningsreserv	0	0	0
Periodens balanskravsresultat	313,5	221,5	165,9

## Väsentliga personalförhållanden

### Antal medarbetare och anställningsformer i kommunen

*Åldersstruktur på medarbetare, procent av totalen*

- Andel anställda 29 år eller yngre
- Andel anställda 30 - 49 år
- Andel anställda 50 år eller äldre



*Antal tillsvidareanställda inom kommunen uppdelat på kön och ålder*

År	Kön och totalt	Yngre än 29 år	Mellan 30 och 49 år	Äldre än 50 år	Summa
2023	Kvinnor	118	1 024	1 003	2 145
	Män	57	279	237	573
	<b>Totalt</b>	<b>175</b>	<b>1 303</b>	<b>1 240</b>	<b>2 718</b>
2022	Kvinnor	115	949	963	2 027
	Män	54	260	226	540
	<b>Totalt</b>	<b>169</b>	<b>1 209</b>	<b>1 189</b>	<b>2 567</b>

*Analys*

Andelen tillsvidareanställda har ökat med 151 medarbetare (5,6 procent). Vid en jämförelse med andelen månadsanställda, som ökat med 18 medarbetare, kan slutsatsen dras att andelen tidsbegränsat anställda minskat under 2023 medan andelen tillsvidareanställda ökat.

Könsfördelningen, 78 procent kvinnor och 22 procent män, har varit densamma de tre senaste åren och visar inga tecken på förändring.

*Antal månadsanställda inom kommunen och koncernen uppdelat på kön*

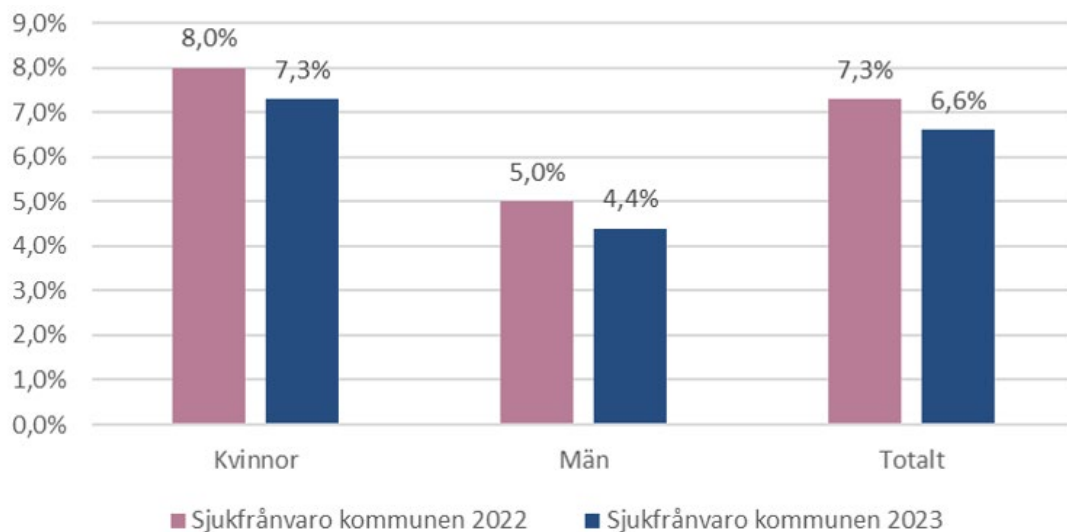
År	Kön	Koncernen	Koncernen	Koncernen	Kommunen	Kommunen	Kommunen
		Antal anställda	Arsarbetare	Könsfördelning anställda	Antal anställda	Arsarbetare	Könsfördelning anställda
2023	Kvinnor	2 390	2 373	76 %	2 341	2 232	78 %
	Män	745	685	24 %	647	613	22 %
	<b>Summa</b>	<b>3 135</b>	<b>3 058</b>	<b>100 %</b>	<b>2 986</b>	<b>2 846</b>	<b>100 %</b>
2022	Kvinnor	2 365	2 169	77 %	2 319	2 159	78 %
	Män	725	681	23 %	649	612	22 %
	<b>Summa</b>	<b>3 090</b>	<b>2 850</b>	<b>100 %</b>	<b>2 968</b>	<b>2 770</b>	<b>100 %</b>
2021	Kvinnor	2 292	2 165	77 %	2 262	2 132	78 %
	Män	677	650	23 %	616	589	22 %
	<b>Summa</b>	<b>2 969</b>	<b>2 815</b>	<b>100 %</b>	<b>2 878</b>	<b>2 721</b>	<b>100 %</b>

*Analys*

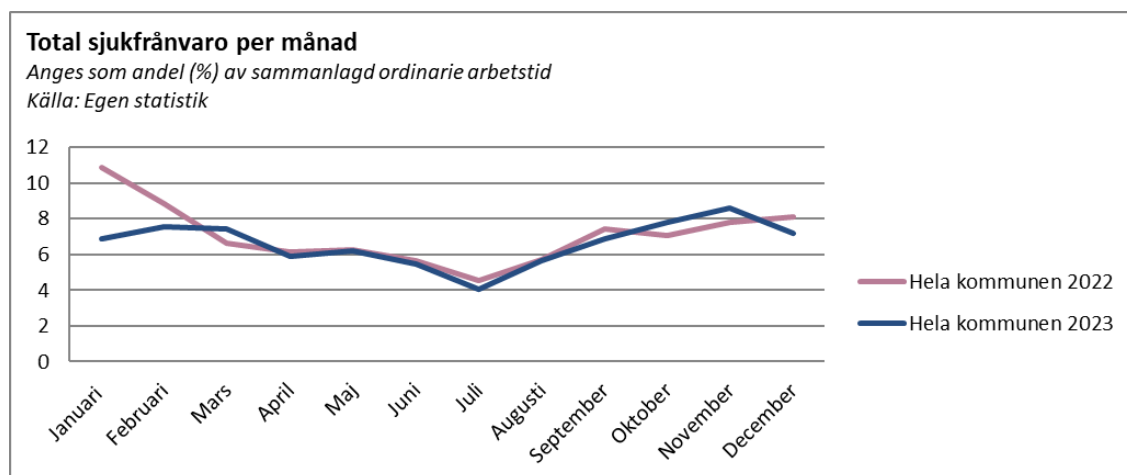
Andelen månadsanställda har ökat med blygsamma 18 medarbetare medan antalet årsarbetare har ökat med 76 vilket betyder att fler medarbetare har erhållit en högre sysselsättningsgrad, endera under löpande anställning eller att utannonserade tjänster har haft en högre sysselsättningsgrad än den tidigare innehavaren. Framförallt har detta skett i kommunen inom äldre- och omsorgsnämnden där man under 2023 har arbetat med att erbjuda deltidsanställda medarbetare heltidstjänster inom projektet Heltidsresan.

## Sjukfrånvaro

*Sjukfrånvaro 2022 och 2023 för kvinnor respektive män*



*Sjukfrånvaro per månad 2023*



*Sjukdagar/anställda*

	Koncernen 2023	Koncernen 2022	Kommunen 2023	Kommunen 2022
Total sjukfrånvaro i procent av de anställdas sammanlagda ordinarie arbetstid (%)	6,5	7,3	6,6	7,3
Andel av sjukfrånvaron som avser frånvaro under en sammanhängande tid av 60 dagar eller mer i procent (%)	2,3	2,1	2,4	2,2
Sjukfrånvaro för kvinnor i procent (%)	6,5	8,0	7,3	8,0
Sjukfrånvaro för män i procent (%)	4,4	5,0	4,4	5,0
Sjukfrånvaro i åldrarna 29 eller yngre i procent (%)	6,1	7,1	5,7	7,2
Sjukfrånvaron i åldrarna 30-49 år i procent (%)	6,1	6,6	6,3	6,6
Sjukfrånvaron i åldrarna 50 år eller äldre i procent (%)	7	8,0	7,3	8,2

*Analys*

Sjukfrånvaron har minskat med 0,7 procentenheter för 2023 jämfört med 2022. Minskningen har skett jämt mellan könen, en minskning med 0,7 procentenheter för kvinnor och en minskning med 0,6 procentenheter för män. Beträffande ålderskategorierna har den största minskningen skett för de unga,

yngre än 29 år, där sjukfrånvaron gått ned från 7,2 procent till 5,7 procent (det berör dock en mindre del av de totalt antal anställda, 175 medarbetare för 2023).

## Rekryteringsbehov och kompetensförsörjning

Rekryteringsfunktionen som startade våren 2022 med två rekryterare har utvecklat rekryteringsprocessen under året och infört system för att följa upp rekryteringsarbetet. Ett digitalt referenssystem har också införts.

Kommunen arbetar kontinuerligt med arbetsgivarvarumärket. De annonser som vi använder har uppdaterats med en mer attraktiv text rörande Sigtuna som arbetsgivare. Alla annonser som publiceras passerar rekryteringsfunktionen för att annonserna ska hålla hög kvalitet och spegla både arbetet och Sigtuna kommun.

Kommunen deltar på olika rekryteringsaktiviteter för att sprida varumärket, bland annat deltar kommunen på Framtidsgalan, som uppmärksammar goda prestationer inom offentlig sektor.

Internt arbetar kommunen med ambassadörskap, bland annat genom att utse Årets chef och Årets team.

## Förväntad utveckling

Enligt Boverket finns ett samband mellan bostadsbyggande och befolkningsutveckling. Bostadsbrist hämmar hushållsbildningen och omvänt kan ett tillskott av bostäder göra det lättare att flytta hemifrån och bilda familj. Nyproduktion av bostäder kan också möjliggöra en ökad inflyttning, som annars inte hade kunnat komma till stånd.

Det mesta talar för att byggtakten långvarigt blir mycket lägre än de nivå innan fastighetskrisen, enligt Boverkets senaste prognos. Både räntor och byggkostnader kan även på sikt förväntas vara betydligt högre än för några år sedan. Bostadsräntorna förväntas enligt nuvarande prognoser plana ut på en nivå som är ungefär dubbelt så hög som 2021. Mycket talar även för att byggkostnaderna inte kommer att falla mer än marginellt. Hushållens köpkraft antas återhämta sig efterhand, men det kan dröja till 2030 innan reallönerna är tillbaka på den nivå de hade före krisen.

I Sigtuna blir det utmanande att nå målet för nybyggnation under de närmaste åren. Nybyggnation är en viktig parameter i befolkningsprognosen. Den senaste prognosen visar på en lägre befolkningsutveckling jämfört med tidigare prognoser. Det i sin tur innebär en minskande efterfrågan på investeringar i kommunala verksamhetslokaler.

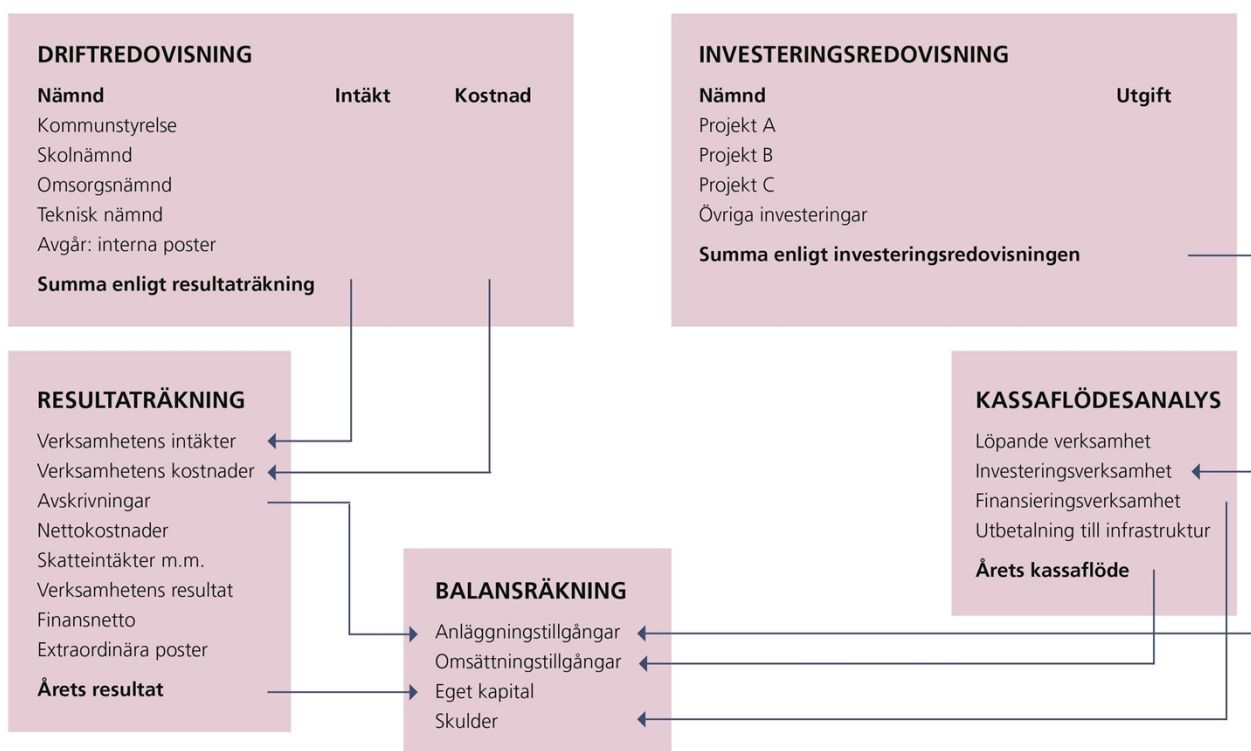
Många kommuner står inför en utmaning i och med den åldrande befolkningen, så även Sigtuna kommun. Den senaste befolkningsprognosen visar på en ökning av befolkningen över 85 år med 62,0 procent fram till år 2033.

		Prognos	Prognos	Förändring jämfört med 2022	Förändring jämfört med 2022	Förändring jämfört med 2022	Förändring jämfört med 2022
Ålder	KIR 2023 (antal)	År 2028 (antal)	År 2033 (antal)	År 2028 (antal)	År 2033 (antal)	År 2028 (%)	År 2033 (%)
0	599	684	771	85	172	14 %	29 %
1-5	3 494	3 676	4 119	182	625	5 %	18 %
6-9	2 924	3 076	3 302	152	378	5 %	13 %
10-12	2 105	2 360	2 503	255	398	12 %	19 %
13-15	2 132	2 218	2 491	149	359	7 %	17 %
16-18	1 925	2 255	3 496	330	571	17 %	30 %
19-24	3 451	3 996	4 341	545	890	16 %	26 %
25-34	7 241	7 719	8 425	478	1 184	7 %	16 %
35-49	11 267	12 728	13 981	1 461	2 714	13 %	24 %
50-64	9 242	10 072	10 828	830	1 586	9 %	17 %
65-84	6 557	7 038	7 856	481	1 299	7 %	20 %
85 -	903	1 186	1 464	283	561	31 %	62 %



# Finansiella rapporter

## Beskrivning av drift- och investeringsredovisningens samband med årsredovisningens övriga delar



Bilden är en principskiss

Ekonomi redovisas i fem delar. Ordningföljden i årsredovisningen avser först de tre finansrapporterna Resultaträkning, Balansräkning och Kassaflödesanalys. Därefter följer Driftredovisning och Investeringsredovisning.

Resultaträkningen visar summeringar av kommunens samtliga löpande intäkter och kostnader, förutom verksamheterna enligt driftredovisningen också avskrivningar, skatteintäkter och generella statsbidrag, finansiella intäkter och kostnader samt extraordinära poster och driftnettot från exploateringsverksamheten. Nettot av samtliga intäkter och kostnader utgör årets resultat.

Balansräkningen visar anläggnings- och omsättningstillgångar, kort- och långfristiga skulder samt eget kapital. Förändringen av eget kapital är detsamma som årets resultat.

Kassaflödesanalysen visar årets kassaflöde, det vill säga vad den löpande verksamheten, investeringsverksamheten respektive finansieringsverksamheten innebär i faktiska in- och utbetalningar. Kassaflödet visar därmed hur mycket de likvida medlen förändrats under året.

Driftredovisningen avser kommunstyrelsens och nämndernas intäkter och kostnader, vilka förs till resultaträkningen.

Investeringsredovisningen avser ett flertal projekt, vilka summeras till kassaflödesanalysen. Exploateringsprojekten avser både drift- och investeringsredovisningen. I årsredovisningen presenteras verksamheten som del av texten i Investeringsredovisning kommunen.

## Resultaträkning

Mnkr	Not	Koncernen	Koncernen	Kommunen	Kommunen	Kommunen
		Bokslut 2023	Bokslut 2022	Bokslut 2023	Budget 2023	Bokslut 2022
Verksamhetens intäkter	3	1 609,7	1 302,8	959,1	635,3	679,7
varav jämförelsestörande intäkter	11	238,8	5,2	238,7	-	4,1
Verksamhetens kostnader	4	-4 235,0	-3 857,4	-3 822,7	-3 679,6	-3 450,8
varav jämförelsestörande kostnader	11	-9,4	-1,2	-9,4	-	-0,6
Avskrivningar	5	-389,6	-350,3	-233,7	-236,0	-202,6
<b>Verksamhetens nettokostnader</b>		<b>-3 014,9</b>	<b>-2 904,9</b>	<b>-3 097,4</b>	<b>-3 280,3</b>	<b>-2 973,7</b>
Skatteintäkter	6	2 503,8	2 389,3	2 503,8	2 522,2	2 389,3
Statsbidrag	7	983,2	857,3	983,2	839,3	857,3
<b>Verksamhetens resultat</b>		<b>472,2</b>	<b>341,7</b>	<b>389,7</b>	<b>81,2</b>	<b>272,9</b>
Finansiella intäkter	8	23,2	9,7	34,9	19,1	24,2
Finansiella kostnader	9	-159,1	-61,0	-76,5	-57,6	-22,0
<b>Resultat efter finansiella poster</b>		<b>336,3</b>	<b>290,4</b>	<b>348,1</b>	<b>42,7</b>	<b>275,1</b>
Extraordinära poster	10	-5,1	-	-5,1	-	-
<b>Årets resultat</b>		<b>331,2</b>	<b>290,4</b>	<b>343,0</b>	<b>42,7</b>	<b>275,1</b>
varav exploateringsresultat		236,2	-	236,2	-	-
<b>Årets resultat exklusive exploatering</b>		<b>95,0</b>	<b>290,4</b>	<b>106,8</b>	<b>42,7</b>	<b>275,1</b>

Budgetramen 2023 utökades i ärendet i delårsrapport jan-april 2023. Verksamhetens kostnader utökades med 72,3 mnkr för avskrivningar samt tillfälligt stöd med anledning av kriget i Ukraina. Skatteintäkter och statsbidrag ökade med motsvarande storlek, vilket resulterar i samma nettobudget som innan förändringen.

## Balansräkning

### Balansräkning

Mnkr	Not	Koncernen 2023	Koncernen 2022	Kommunen 2023	Kommunen 2022
<b>Tillgångar</b>					
<b>Anläggningstillgångar</b>					
Immateriella anläggningstillgångar	12	4,7	5,9	0,3	-
Materiella anläggningstillgångar					
- mark, byggnader och tekniska anläggningar	13	8 118,2	8 040,9	3 572,7	3 505,1
- maskiner och inventarier	14	481,0	424,1	108,5	105,1
Finansiella anläggningstillgångar	15	204,6	122,7	289,9	237,2
Summa anläggningstillgångar		8 808,45	8 593,6	3 971,3	3 847,4
<b>Omsättningstillgångar</b>					
Exploateringsfastigheter och förråd	16	50,4	76,5	49,1	75,5
Fordringar	17	439,3	396,0	398,7	349,5
Kortfristiga placeringar		-	-	-	-
Kassa och bank	18	389,4	520,8	231,1	168,8
Summa omsättningstillgångar		879,1	993,3	678,9	594,0
<b>Summa tillgångar</b>		<b>9 687,6</b>	<b>9 586,7</b>	<b>4 650,2</b>	<b>4 441,5</b>

Mnkr	Not	Koncernen 2023	Koncernen 2022	Kommunen 2023	Kommunen 2022
<b>Eget kapital, avsättningar och skulder</b>					
Eget kapital	19	3 219,2	2 882,7	2 096,8	1 753,8
- därav årets resultat		331,2	290,4	343,0	275,1
Resultatutjämningsreserv				75,0	75,0
<b>Avsättningar</b>					
Avsättningar för pensioner, m.m.	20	645,7	539,8	614,5	506,9
Andra avsättningar	21	129,1	94,5	54,6	24,2
Summa avsättningar		774,8	634,3	669,0	531,1
<b>Skulder</b>					
Långfristiga skulder	22	4 655,9	4 886,5	1 209,4	1 353,8
Kortfristiga skulder	23	1 037,7	1 183,3	600,1	727,8
<b>Summa eget kapital, avsättningar och skulder</b>		<b>9 687,6</b>	<b>9 586,7</b>	<b>4 650,2</b>	<b>4 441,5</b>
<b>Panter och ansvarsförbindelser</b>					
- Ansvarsförbindelser, borgensåtaganden	24	684,3	611,3	3 851,6	3 992,8
- Ansvarsförbindelser, pensioner och leasing	25,2 6	1 603,3	1 616,6	1 584,2	1 605,3
<b>Summa panter och ansvarsförbindelser</b>		<b>2 287,6</b>	<b>2 227,9</b>	<b>5 435,8</b>	<b>5 598,1</b>

## Kassaflödesanalys

Mnkr, indirekt metod	Not	Koncernen 2023	Koncernen 2022	Kommunen 2023	Kommunen 2022
<b>Den löpande verksamheten</b>					
<b>Årets resultat</b>		<b>331,2</b>	<b>290,4</b>	<b>343,0</b>	<b>275,1</b>
Justering för ej likviditetspåverkande poster	27	539,8	407,6	367,0	251,1
Minskning av avsättningar på grund av utbetalningar	28	-14,3	-12,4	-13,2	-11,5
Återläggning reavinster/reaoförluster	29	-29,6	-4,0	-29,5	-3,6
<b>Kassaflöde från den löpande verksamheten före förändring av rörelsekapitalet</b>		<b>827,1</b>	<b>681,6</b>	<b>667,3</b>	<b>511,1</b>
Ökning(-)/Minskning(+) av förråd och exploateringsfastigheter		26,1	-4,0	26,6	-4,1
Ökning(-)/Minskning(+) av kortfristiga fordringar		-43,3	-14,1	-49,2	-14,7
Ökning(-)/Minskning(+) av kortfristiga placeringar		-	0,1	-	0,1
Ökning(+)/Minskning(-) av kortfristiga rörelseskulder		-145,6	190,7	-127,8	134,7
<b>Kassaflöde från den löpande verksamheten</b>		<b>664,3</b>	<b>854,3</b>	<b>516,9</b>	<b>627,1</b>
<b>Investeringsverksamheten</b>					
Investeringar i immateriella anläggningstillgångar		-0,3	-	-0,3	-
Försäljning av immateriella anläggningstillgångar		-	-	-	-
Investering i materiella anläggningstillgångar		-520,7	-935,3	-268,9	-519,4

Mnkr, indirekt metod	Not	Koncernen 2023	Koncernen 2022	Kommunen 2023	Kommunen 2022
Försäljning av materiella anläggningstillgångar		36,7	1,2	36,6	0,9
Investeringsbidrag		1,1	4,5	1,1	4,5
Investering i finansiella tillgångar		-81,9	-72,4	-78,2	-72,3
Försäljning av finansiella tillgångar		-	-	2,3	-
Övrig förändring finansiella tillgångar		-	17,2	17,9	-
<b>Kassaflöde från investeringsverksamheten</b>		<b>-565,1</b>	<b>-984,8</b>	<b>-289,5</b>	<b>-586,3</b>
<b>Finansieringsverksamheten</b>					
Nyupplåning		-	300,0	-	-
Amortering av låneskuld		-230,6	-50,0	-165,0	-20,0
<b>Kassaflöde från finansieringsverksamheten</b>		<b>-230,6</b>	<b>250,0</b>	<b>-165,0</b>	<b>-20,0</b>
<b>Årets kassaflöde</b>		<b>-131,4</b>	<b>119,5</b>	<b>62,3</b>	<b>20,8</b>
<b>Likvida medel vid årets början</b>		<b>520,8</b>	<b>401,3</b>	<b>168,8</b>	<b>148,0</b>
<b>Likvida medel vid årets slut</b>		<b>389,4</b>	<b>520,8</b>	<b>231,1</b>	<b>168,8</b>

## Notförteckning

### Not 1 Redovisningsprinciper

Årsredovisning inklusive sammanställda räkenskaper är upprättad i enlighet med Lag (2018:597) om kommunal bokföring och redovisning samt rekommendationer från Rådet för kommunal redovisning (RKR).

#### *Kommunkoncern*

Syfte med upprättade av sammanställda räkenskaper är att ge en samlad bild över kommunens nämnders, bolags samt kommunala förbunds verksamhet och ekonomisk ställning. Sammanställda räkenskaper upprättas enligt klyvningsmetoden det vill säga endast den ägda andelen av klyvs in. Samtliga interna mellanhavanden av betydande karaktär elimineras.

Lag om kommunal bokföring och redovisning anger att en juridisk person ska omfattas av sammanställda räkenskaper vars verksamhet kommunen har en betydande inflytande över. Som en tumregel för att ska kunna utöva betydande inflytande anses ett aktieinnehav om tjugo (20) procent.

Kommunkoncernen består av följande koncernföretag: AB SigtunaHem, Sigtuna Vatten och Renhållning AB, Destination Sigtuna AB och Räddningstjänsten Attunda.

Kommunen äger samtliga aktier i AB SigtunaHem och Sigtuna Vatten och Renhållning AB, medan andelen i räddningstjänsten är 21,2 procent. Under året förvärvade kommunen aktier i Destination Sigtuna AB och per 2023-12-31 ägde kommunen 81,7 procent av aktiekapital i bolaget. Två helägda dotterbolag Tagun AB och Energioperatörerna AB avyttrades genom försäljning i slutet av år 2023.

För redovisningsprinciper i bolagen hänvisas till respektive bolags årsredovisning.

I sammanställda räkenskaper har Airport City Stockholm AB utelämnats med hänsyn till bolagens ringa påverkan på den kommunala koncernens resultat- och balansräkning.

#### *Anläggningstillgångar*

Tillgångar som är avsedda för stadigvarande bruk, har nyttjandeperiod minst 3 år och med anskaffningsvärde som överstiger ett prisbasbelopp klassificeras som anläggningstillgångar. Per 2023-12-31 redovisas kommunen immateriella, materiella och finansiella anläggningstillgångar.

Med immateriella anläggningstillgångar menas identifierbara tillgångar utan fysisk form som används för administrativa ändamål eller för tillhandahållande av varor och tjänster. Immateriella anläggningstillgångar redovisas i balansräkningen när kriterier för att klassificeras som immateriell tillgång uppfylls. Per 2023-12-31 redovisar kommunen en förvärvad immateriell anläggningstillgång. I anskaffningsvärde för förvärvade tillgångar förutom inköpspris ingår direkt hänförliga utgifter för att färdigställa tillgången. Kommunen redovisar inga egen upparbetade immateriella tillgångar per 2023-12-31. Nyttjandeperiod och avskrivningstid av immateriella anläggningstillgångar är 3 - 5 år och sker linjärt.

Materiella anläggningstillgångar är upptagna till anskaffningsvärde minskat med avskrivningar och eventuella nedskrivningar. Avskrivning av materiell anläggningstillgång påbörjas från den tidpunkt tillgången tas i bruk, och sker linjärt över planerad livslängd/nyttjandeperiod.

Löpande under året och vid upprättande av bokslut sker en värdering av tillgångarna, varvid såväl större som mindre tillgångsposter blir föremål för individuella bedömningar. När en tillgångs värde väsentligt och varaktigt gått ned sker nedskrivning. När en anläggningstillgång inte längre finns kvar i verksamheten på grund av att den förstörts eller skrotats sker utrangering av restvärde som redovisas i resultaträkning som en kostnad.

Avskrivningstiderna varierar och beror bland annat på tillgångarnas varierande karaktär. Komponentavskrivning tillämpas för byggnader och tekniska anläggningar samt allmänna anläggningar (gator, vägar m fl).

Generellt gäller följande avskrivningstider:

- immateriella anläggningstillgångar 3-5 år,
- byggnader och tekniska anläggningar 10-100 år,
- gator, vägar, gång och cykelvägar 15-30 år,
- maskiner och inventarier 3-10 år.

Finansiella anläggningstillgångar består huvudsakligen av aktier, andelar och långfristiga lån. Tillgångarna redovisas till nominella belopp, dock aktierna i två fall inklusive överkurs. Finansiella instrument som kommuner innehar med syfte att generera avkastning redovisas till verkligt värde. Från och med år 2019 tas insatskapitalet i Kommuninvest ekonomisk förening upp till anskaffningsvärdet.

#### *Omsättningstillgångar*

Värdering av omsättningstillgångar sker, i allt väsentligt, enligt den så kallade lägsta värdets princip, det vill säga till det lägsta av anskaffningsvärde och verkligt värde på balansdagen.

Per 2023-12-31 redovisar kommunen inget lager.

Fastigheter till den delen som har i avsikt att säljas redovisas som omsättningstillgång från den tidpunkt erforderliga beslut fattats och ett projekt påbörjats. Köpeskilling från försäljningar redovisas som intäkt på tillträdesdatum, rearesultat består av försäljningsintäkten och direkt hänförliga till markförsäljningen försäljningsomkostnader.

Kundfordringar (högst ett år gamla) och övriga kortfristiga fordringar är upptagna till det belopp varmed de beräknas inflyta. Värdering av kundfordringar sker i samband med delårs- och årsbokslut. Osäkra fordringar redovisas som befarad kundförlust. I enlighet med kommunens rutin skrivs oreglerade kundfordringar av och redovisas som konstaterad kundförlust senast ett år efter att de förföll till

betalning. Dock fortsätter indrivningsprocess enligt gällande lagstiftning.

#### *Pensioner*

Kommunen tillämpar blandmodell i redovisning av pensionsskuld. Avsättning för pensionsåtaganden, det vill säga intjänade och avtalade åtaganden för framtida pensionskostnader inklusive särskild löneskatt, kostnadsförs i anslutning till intjänandet (från och med 1998) eller efter särskilt beslut (exempelvis visstidspensioner). Den del av kostnadsförda pensioner som betalas ut som individuell del (inklusive lagstadgade avgifter under året) redovisas som kortfristig skuld och regleras i mars månad kommande år. Övrig del redovisas som avsättning.

Avsättningen avser intjänad förmånsbestämd ålderspension, värdesäkring av tidigare intjänade pensionsrättigheter och avtalade garanti- och visstidspensioner inklusive lagstadgade avgifter.

Avsättning till pensioner värderas enligt Riktlinjer för beräkning av pensionsskuld (RIPS) i enlighet med RKR R10.

Förpliktelser för särskild avtals-/ålderspension som inte regleras enligt Riktlinjer för beräkning av pensionsskuld (RIPS) är nuvärdesberäknade. För avtal med samordningsklausul utgår beräkningen från de förhållanden som är kända vid bokslutstillfället. Om inget annat är känt, görs beräkningen utifrån att ingen samordning kommer att ske.

Pensioner som intjänats före 1998 (inklusive värdesäkring) redovisas enligt den kommunala bokförings- och redovisningslagen som ansvarsförbindelse. Beloppet är inklusive löneskatt.

Avsatta medel för pensioner (skuldbokförda) tillsammans med de pensionsutfästelser som redovisas som ansvarsförbindelse, har efter beslut i kommunfullmäktige återlånats och använts till finansiering av kommunens tillgångar.

#### *Långfristiga skulder*

Långfristiga skulder avser upplåning i banker och kreditinstitut (framför allt Kommuninvest) och är upptagna till nominella belopp. Som långfristig skuld redovisas även bokfört värde av ej upplösta offentliga investeringsbidrag från 2023-01-01 vilket består av anskaffningsvärde respektive bidrag minskat med ackumulerad upplösning. Upplösning av offentliga investeringsbidrag i takt med nyttjande av den tillgången som det erhållna bidraget avser.

#### *Intäkter*

Intäkter redovisas enligt RKR R2 Intäkter från Råder för kommunal bokföring och redovisning.

Skatteintäkterna är periodiserade utifrån den prognos som Sveriges Kommuner och Regioner (SKR) publicerade i december 2023.

Enligt RKR R2 ska endast offentliga investeringsbidrag succesivt intäktsföras vilket Sigtuna kommun tillämpar. Övriga investeringsinkomster (exploateringsersättning och gatukostnadsersättning) intäktsförs när intäktskriterier är uppfyllda det vill säga när projekt är färdigställt. Om investeringsinkomst inte uppfyller kriterier för intäkt redovisas den som skuld. Intäkter från exploateringsverksamhet ingår som en del i verksamhetens intäkter.

#### *Driftredovisningen*

Löner har belastats med ett personalomkostnadspålägg på närmare 39,25 procent.

Internhyror för lokaler debiteras respektive verksamhet i enlighet med självkostnadsprincipen, inklusive kostnader för drift och kapitalkostnader. Kapitalkostnader består av avskrivningar och internränta. Internräntan beräknades med en procent under år 2023. Verksamheterna betalar dessutom för vatten, el och sophämtning utifrån förbrukning.



Kostnader för gemensam central administration som ekonomi, personal och upphandling fördelas inte ut på kommunens verksamheter.

Däremot budgeteras centrala resurser för ökade kostnader för löner, lokaler och volymförändringar, vilka senare fördelas till verksamheterna efter uppföljning under innevarande verksamhetsår.

Beträffande driftredovisningen utöver vad som framgår av Redovisningsprinciperna, hänvisas till förvaltningsberättelsen.

#### *Investeringsredovisning*

Kommunens investeringar avser infrastruktur, parker, verksamhetsfastigheter, IT och övriga inventarier samt exploateringsverksamheten. Kommunfullmäktige fattar beslut om treårig investeringsplan per investeringsportfölj (Reinvesteringar, Ny- och om/tillbyggnad, Nya anläggningar, Exploatering, Inventarier/IT investeringar) i samband med Mål och Budget, med det första året som budgetår. Den under året sker löpande uppföljning på projektnivå med fokus på ekonomi, tidplan och kvalitet. Detaljerad återrapportering sker också på denna nivå i samband med tertiärrapportering och årsredovisning.

Hänvisning görs till avsnitt Investeringsredovisning, vilken återfinns efter avsnitt Driftredovisning.

Pågående arbete redovisas i balansräkningen tills projektet färdigställs och anläggningen tas i drift. När projektet är färdigt upprättas slutredovisning och aktivering sker med hjälp av anläggningsmodul i kommunens ekonomisystem. I anskaffningsvärde av anläggningstillgångar ingår även löneutgifter för den nedlagda arbetstiden för personal som arbetar med utveckling och iordningsställande av anläggningstillgångar. Tidredovisning tillämpas som en grund för aktivering i dessa fall.

#### *Exploateringsredovisning*

Exploateringsredovisningen avser såväl intäkter och kostnader som inkomster och utgifter som brutto-redovisas. Intäkter avser markförsäljningar, exploateringsersättningar och detaljplaneavgifter. Exploateringsersättningar intäktsförs när intäktskriterier är uppfyllda det vill säga när projektet är färdigställt och anläggningen tas i bruk. Intäkter från markförsäljningar redovisas på tillträdesdatum. Kostnaderna avser främst iordningsställande av mark, framtagande av detaljplaner, arbete i utredningsskede. Utgifter som ska ingå i anskaffningsvärde redovisas som pågående arbete fram till anläggningstillgång är färdigställd.

Exploateringsfastigheter redovisas som omsättningstillgång från den tidpunkt erforderliga beslut fattats och ett projekt påbörjats.

#### *Leasing*

En anpassning till gällande rekommendation RKR R5 påbörjades under 2022 i samarbete med ett av kommunen anlitat konsultföretag. Det innebär att för maskiner och inventarier är de avtal som klassificeras som finansiell leasing upptagna i resultaträkning med avskrivningar, räntor samt i balansräkning som tillgångar och skulder. Övriga avtal hanteras som operationell leasing och i bokföringen är dessa bokförda som leasingavgifter.

När det gäller hyresavtal för lokaler pågår arbete med att anpassa redovisning av dessa till leasingregelverket (RKR R5).

## **Not 2 Uppskattningar och bedömningar**

Kommunens avsatta medel för täcka det framtida behovet för utbetalning av pensioner redovisas enligt RKR R10 som avsättning och ansvarsförbindelse. Beräkning av pensionsmedel och dess värdering sker vid varje bokslutstillfälle i enlighet med RIPS (Riktlinjer för beräkning av pensionskulld). Beräkningsgrunden tar bland annat hänsyn till förändring av inflation, pris- och inkomstbasbelopp. Avsättning för

pensioner inkluderar särskild löneskatt. Kommunen sedan år 2019 har avsatt medel för åtgärder i Rävsta deponi som bland annat omfattar sluttäckning, årliga provtagningar, förbättring av vattenrening, omhändertagande av deponigas. Nuvärdeberäkning av avsättningens belopp har inte tillämpats med anledning av att tidseffekt av framtida reglering av förpliktelsen inte bedöms vara stor.

Sedan år 2019 är kommunen sida i en tvistemålsprocess vilket var en orsak till särskilt avsatt medel. I slutet av augusti 2023 var målet inte avgjort. Omklassificeringen av det bokförda medlet har skett från övriga skulder till avsättning i enlighet med RKR R9 Avsättningar och ansvarsförbindelser. Stor osäkerhet råder i bedömning av utfallet och tidpunkt då tvistemålet avgörs.

Kommunen har i sitt ägande en aktiefond sedan länge som genererar årlig avkastning. Med anledning av syfte med innehavet, ägandetid och att det inte planeras att sälja redovisas innehavet av aktiefonden som finansiell anläggningstillgång. Aktiefonden redovisas till verkligt värde per bokslutsdatum.

Som jämförelsestörande betraktas poster av engångskaraktär: intäkter från markförsäljningar, realisationsvinster från exploateringsverksamhet samt realisationsresultat från försäljning av anläggningstillgångar, kostnader för utrangeringar av anläggningstillgångar av väsentlig betydelse. Som extraordinära betraktas poster hänförliga till ekonomiska händelser som inte ingår i kommunens ordinarie verksamhet. I år 2023 skedde avyttring genom försäljning av två helägda dotterbolag i kommunkoncernen varav en försäljning skedde med realisationsförlust.

### Not 3 Verksamhetens intäkter

Not 3 Verksamhetens intäkter i mnkr	Koncernen 2023	Koncernen 2022	Kommunen 2023	Kommunen 2022
Försäljningsintäkter	198,7	31,9	36,6	31,7
Taxor och avgifter	127,7	275,9	123,5	114,6
Hyror och arrenden	548,5	547,8	52,5	51,1
Brandkåren Attunda, kommunbidrag	-	41,6	-	-
Bidrag och kostnadsersättningar från staten	346,8	322,3	346,6	322,1
Offentliga bidrag (investeringar)	2,3	-	2,3	-
EU-bidrag	0,4	0,4	0,4	0,4
Övriga bidrag	2,8	13,5	1,3	12,8
Försäljning av verksamhet och konsulttjänster	112,8	144,0	157,2	143,4
Intäkter från exploateringsverksamhet och tomträtter	238,2	-	238,2	-
Realisationsvinster på materiella och immateriella anläggningstillgångar	0,6	4,0	0,5	3,6
Övriga verksamhetsintäkter	31,0	0,4	-	-
Interna poster		-79,0	-	-
<b>Summa</b>	<b>1 609,7</b>	<b>1 302,8</b>	<b>959,1</b>	<b>679,7</b>

Tomträttsavgäld per kategori	Antal 2023	Antal 2022	Yta kvm 2023	Yta kvm 2022	Taxeringsvärde mnkr 2023	Taxeringsvärde mnkr 2022	Intäkter mnkr 2023	Intäkter mnkr 2022
Flerfamiljshus	1	1	538	538	2,4	2,4	0	0
Industri	13	13	48 053	48 053	39,0	39,0	1,7	1,6
Övrigt	2	3	4 883	5 440	0,9	0,9	0,1	0,1
<b>Summa</b>	<b>16</b>	<b>17</b>	<b>53 424</b>	<b>54 031</b>	<b>42,3</b>	<b>42,3</b>	<b>1,8</b>	<b>1,7</b>

#### Not 4 Verksamhetens kostnader

Not 4 Verksamhetens kostnader i mnkr	Koncernen 2023	Koncernen 2022	Kommunen 2023	Kommunen 2022
Personalkostnader exkl. pensionskostnader	1 848,5	1 719,8	1 738,2	1 609,7
Pensionskostnader	246,0	179,5	234,3	165,7
Lämnade bidrag	85,2	83,2	85,2	83,2
Köp av huvudverksamhet	990,5	921,7	894,0	833,6
Lokal- och markhyror samt övriga fastighetskostnader	462,5	371,5	448,7	360,0
Inköp av material och varor	159,7	357,7	140,6	131,1
Inköp av tjänster	430,1	179,1	171,7	168,6
Realisationsförluster och utrangeringar	9,8	-	7,4	-
Anskaffningskostnad sålda exploateringsfastighet	2,0	-	2,0	-
Bolagsskatt	5,0	6,3	-	-
Övriga verksamhetskostnader	117,1	117,6	100,5	98,8
Interna poster	-121,6	-79,0	-	-
<b>Summa</b>	<b>4 235,0</b>	<b>3 857,4</b>	<b>3 822,7</b>	<b>3 450,8</b>

#### Not 5 Av- och nedskrivningar

Not 5 Av- och nedskrivningar i mnkr	Koncernen 2023	Koncernen 2022	Kommunen 2023	Kommunen 2022
Avskrivning byggnader och anläggningar	301,2	278,9	169,8	152,6
Avskrivning maskiner och inventarier	52,8	50,7	29,7	30,7
Avskrivning immateriella anläggningstillgångar	1,4	1,5	0	-
Avskrivning leasing maskiner och inventarier	0,8	0,5	0,8	0,5
Nedskrivning byggnader och anläggningar	33,5	18,8	33,5	18,8
<b>Summa</b>	<b>389,6</b>	<b>350,4</b>	<b>233,7</b>	<b>202,6</b>

## Not 6 Skatteintäkter

Not 6 Skatteintäkter i mnkr	Koncernen 2023	Koncernen 2022	Kommunen 2023	Kommunen 2022
Preliminär kommunal-skatt	2 450,9	2 314,7	2 450,9	2 314,7
Preliminär slutavräkning innevarande år	13,1	15,8	13,1	15,8
Slutavräkningsdifferens föregående år	39,9	58,8	39,9	58,8
<b>Summa</b>	<b>2 503,8</b>	<b>2 389,3</b>	<b>2 503,8</b>	<b>2 389,3</b>

## Not 7 Generella statsbidrag och utjämning

Not 7 Generella statsbidrag och utjämning i mnkr	Koncernen 2023	Koncernen 2022	Kommunen 2023	Kommunen 2022
Inkomstutjämning	607,7	502,4	607,7	502,4
Kostnadsutjämning	120,2	160,4	120,2	160,4
Regleringsbidrag	209,7	138,6	209,7	138,6
Kommunal fastighetsavgift	85,1	81,4	85,1	81,4
Avgift för LSS-utjämning	-47,0	-34,2	-47,0	-34,2
Övriga generella bidrag från staten	7,6	8,7	7,6	8,7
<b>Summa</b>	<b>983,2</b>	<b>857,3</b>	<b>983,2</b>	<b>857,3</b>

## Not 8 Finansiella intäkter

Not 8 Finansiella intäkter i mnkr	Koncernen 2023	Koncernen 2023	Kommunen 2023	Kommunen 2022
Utdelningar från koncernföretag	-	-	7,0*	7,0
Utdelningar på aktier och andelar	0,1	0,1	0,1	0,1
Orealiserad värdestegring på finansiella instrument	0	0,2	0	0,2
Ränteintäkter	22,4	9,4	16,7	7,1
Borgensavgifter	-	-	11,0	9,7
Upplösning av negativ goodwill i koncernen	0,6	-	-	-
<b>Summa</b>	<b>23,2</b>	<b>9,7</b>	<b>34,9</b>	<b>24,2</b>

\* Avser utdelning vinst 2022

## Not 9 Finansiella kostnader

Not 9 Finansiella kostnader i mnkr	Koncernen 2023	Koncernen 2022	Kommunen 2023	Kommunen 2022
Räntekostnader på lån	77,7	48,9	22,0	11,0
Finansiella kostnader, förändring av pensionsavsättningar	56,8	10,5	54,4	9,9
Övriga finansiella kostnader	24,7	1,6	0,1	1,1
<b>Summa</b>	<b>159,1</b>	<b>61,0</b>	<b>76,5</b>	<b>22,0</b>
Genomsnittlig upplåningsränta			1,66 %	0,81 %

## Not 10 Extraordinära poster

Not 10 Extraordinära poster i mnkr	Koncernen 2023	Koncernen 2022	Kommunen 2022	Kommunen 2022
Realisationsvinst vid försäljning av Energioperatörerna AB	0,1	-	0,1	-
Realisationsförlust vid försäljning av Tagun AB	-5,2	-	-5,2	-
<b>Summa</b>	<b>-5,1</b>	<b>-</b>	<b>-5,1</b>	<b>-</b>

## Not 11 Jämförelsestörande poster

Not 11 Jämförelsestörande poster i mnkr	Koncernen 2023	Koncernen 2022	Kommunen 2023	Kommunen 2022
<b>Intäkter</b>				
Försäljning exploaterings- fastigheter	36,1	-	36,1	-
Ersättningar i exploaterings- verksamhet	202,1	-	202,1	-
Försäljningspris anläggningstillgångar	0,6	5,3	0,5	4,1
<b>Summa</b>	<b>238,8</b>	<b>5,2</b>	<b>238,7</b>	<b>4,1</b>
<b>Kostnader</b>				
Anskaffningskostnad sålda exploaterings- fastigheter	-2,0	-	-2,0	-
Utrangeringar	-7,4	-	-7,4	-
Bokfört värde sålda anläggningstillgångar	-	-1,3	-	-0,6
<b>Summa</b>	<b>-9,4</b>	<b>-1,3</b>	<b>-9,4</b>	<b>-0,6</b>

## Not 12 Immateriella tillgångar

Not 12 Immateriella anläggningstillgångar i mnkr	Koncernen 2023	Koncernen 2022	Kommunen 2023	Kommunen 2022
<b>Förvärvade immateriella anläggningstillgångar</b>				
<b>Ingående anskaffningsvärde</b>	<b>8,8</b>	<b>8,9</b>	-	-
Inköp	0,3	-	0,3	-
Överföringar/omklassificeringar/justeringar	-	-0,1	-	-
<b>Utgående anskaffningsvärde</b>	<b>9,1</b>	<b>8,8</b>	<b>0,3</b>	-
<b>Ingående ack avskrivningar</b>	<b>-2,9</b>	<b>-1,5</b>	-	-
Årets avskrivningar	-1,4	-1,4	0	-
<b>Utgående ack avskrivningar</b>	<b>-4,4</b>	<b>-2,9</b>	<b>0</b>	-
<b>Utgående redovisat värde</b>	<b>4,7</b>	<b>5,9</b>	<b>0,3</b>	-
Genomsnittlig nyttjandeperiod	0,2	0,2	0	-

## Not 13 Mark, byggnader och tekniska anläggningar

Not 13 Mark, byggnader och tekniska anläggningar i mnkr	Koncernen 2023	Koncernen 2022	Kommunen 2023	Kommunen 2022
<b>Ingående anskaffningsvärde</b>	<b>11 146,1</b>	<b>10 344,8</b>	<b>5 143,0</b>	<b>4 708,9</b>
Justering pga avyttring dotterbolag	-23,8	-	-	-
Inköp	493,3	877,9	245,9	485,6
Försäljningar	0	0	0	0
Nedskrivningar/utrangeringar	-144,9	-56,4	-112,2	-51,6
Överföringar/omklassificeringar	-13,5	-20,3	47,3	-
<b>Utgående anskaffningsvärde</b>	<b>11 457,2</b>	<b>11 146,1</b>	<b>5 324,0</b>	<b>5 143,0</b>
<b>Ingående ack. avskrivningar</b>	<b>-3 105,2</b>	<b>-2 866,5</b>	<b>-1 637,9</b>	<b>-1 518,0</b>
Justering pga avyttring dotterbolag	4,3	-	-	-
Nedskrivningar/utrangeringar	80,3	36,4	71,6	32,8
Årets avskrivningar	-303,6	-279,7	-170,3	-152,7
Omklassificeringar	-14,7	4,6	-14,7	-
<b>Utgående ack. avskrivningar</b>	<b>-3 338,9</b>	<b>-3 105,2</b>	<b>-1 751,3</b>	<b>-1 637,9</b>
<b>Utgående redovisat värde</b>	<b>8 118,2</b>	<b>8 040,9</b>	<b>3 572,7</b>	<b>3 505,1</b>
Genomsnittlig nyttjandeperiod	37,7	39,9	31,3	33,7

## Not 14 Maskiner och inventarier

Not 14 Maskiner och inventarier i mnkr	Koncernen 2023	Koncernen 2022	Kommunen 2023	Kommunen 2022
<b>Ingående anskaffningsvärde</b>	<b>735,9</b>	<b>675,6</b>	<b>258,5</b>	<b>230,4</b>
<b>Korrigerat ingående anskaffningsvärde pga fin leasing av bilar</b>	<b>-</b>	<b>2,7</b>	<b>-</b>	<b>2,7</b>
Inköp	98,8	68,3	23,0	29,5
Nedskrivningar/utrangeringar	-39,8	-9,5	-39,7	-3,1
Försäljning	-4,4	-1,2	-	-0,9
Överföringar/omklassificeringar	9,6	-	9,6	-
<b>Utgående anskaffningsvärde</b>	<b>800,0</b>	<b>735,9</b>	<b>251,4</b>	<b>258,5</b>
<b>Ingående ack. Avskrivningar</b>	<b>-311,8</b>	<b>-270,6</b>	<b>-153,4</b>	<b>-125,4</b>
<b>Korrigerade ingående ack avskrivningar pga fin leasing av bilar</b>	<b>-</b>	<b>-0,2</b>	<b>-</b>	<b>-0,2</b>
Nedskrivningar/utrangeringar	39,4	9,7	39,4	3,1
Årets avskrivningar	-51,0	-51,3	-28,9	-31,2
Försäljning avskrivningar	4,4	0,6	-	0,3
<b>Utgående ack. avskrivningar, nedskrivningar och utrangeringar</b>	<b>-319,0</b>	<b>-311,8</b>	<b>-142,9</b>	<b>-153,4</b>
<b>Utgående redovisat värde</b>	<b>481,0</b>	<b>424,1</b>	<b>108,5</b>	<b>105,1</b>
Genomsnittlig nyttjandeperiod	15,7	14,4	8,7	8,3



## Not 15 Finansiella anläggningstillgångar

Not 15 Finansiella tillgångar i mnkr	Koncernen 2023	Koncernen 2022	Kommunen 2023	Kommunen 2022
<b>Aktier och andelar</b>				
AB Sigtuna Hem	-	-	38,0	38,0
Sigtuna Vatten och Renhållning AB	-	-	0,1	0,1
Tagun AB	-	-	-	0,1
Energioperatörerna Enop AB	-	-	-	0,1
Räddningstjänsten Atunda	-	-	3,0	3,0
SIVAB, överkurs	-	-	20,1	20,1
Tagun AB, överkurs	-	-	-	7,4
Destination Sigtuna AB	-	-	0,1	-
Bostadsrätter, andelar	2,1	0,5	0,5	0,5
Stockholmsregionens Försäkringsbolag AB	4,3	4,3	4,3	4,3
Övriga aktier	4,3	0,3	0,5	0,3
SIVAB, finansiella anl.tillg	2,5	3,0	-	-
AB SigtunaHem, finansiella anl.tillg	16,8	20,5	-	-
Kommuninvest ekonomiska förening	33,3	27,0	31,8	27,0
Interna justeringar		-1,2	-	-
<b>Summa</b>	<b>63,3</b>	<b>54,4</b>	<b>98,3</b>	<b>100,8</b>
<b>Långfristig utlåning</b>				
Tagun AB	-	-	-	17,8
Käppala förbund	140,4	67,3	140,4	67,3
Sigtuna Vatten och Renhållning AB		-	50,3	50,3
Övrigt	0,9	1,0	0,9	1,0
<b>Summa</b>	<b>141,3</b>	<b>68,3</b>	<b>191,6</b>	<b>136,3</b>
<b>Summa finansiella anläggningstillgångar</b>	<b>204,6</b>	<b>122,7</b>	<b>289,9</b>	<b>237,2</b>

## Not 16 Förråd, lager och exploateringsfastigheter

Not 16 Förråd, lager och exploateringsfastigheter i mnkr	Koncernen 2023	Koncernen 2022	Kommunen 2023	Kommunen 2022
Exploaterings- fastigheter	49,1	75,7	49,1	75,7
varulager	1,4	0,8	-	-
<b>Summa</b>	<b>50,4</b>	<b>76,5</b>	<b>49,1</b>	<b>75,7</b>

## Not 17 Fordringar

Not 17 Fordringar i mnkr	Koncernen 2023	Koncernen 2022	Kommunen 2023	Kommunen 2022
Kundfordringar	82,7	88,8	34,7	64,4
Kommunalskattefordringar	171,8	182,1	171,8	182,1
Övriga kortfristiga fordringar	77,6	94,5	83,0	79,0
Upplupna riktade statsbidrag och kostnadsersättningar	8,5	8,4	8,5	8,4
Övriga förutbetalda kostnader och upplupna intäkter	98,7	22,2	100,8	15,5
<b>Summa</b>	<b>439,3</b>	<b>396,0</b>	<b>398,7</b>	<b>349,5</b>

## Not 18 Kassa och bank

Not 18 Kassa och bank i mnkr	Koncernen 2023	Koncernen 2022	Kommunen 2023	Kommunen 2022
Kassa	0	0	0	0
Bank och plusgiro	389,4	520,8	231,1	168,8
<b>Summa</b>	<b>389,4</b>	<b>520,8</b>	<b>231,1</b>	<b>168,8</b>

## Not 19 Eget kapital

Not 19 Eget kapital i mnkr	Koncernen 2023	Koncernen 2022	Kommunen 2023	Kommunen 2022
<b>Eget kapital vid årets början</b>	<b>2 882,7</b>	<b>2 592,5</b>	<b>1 828,8</b>	<b>1 553,7</b>
*varav omstrukturingsåtgärder	107,0	107,0	107,0	107,0
varav kompetens/utvecklingsfond och social investeringsfond	11,4	11,4	11,4	11,4
resultatutjämningsreserv	75,0	75,0	75,0	75,0
Justering**	5,3	-0,2	-	-
Årets resultat	331,2	290,4	343,0	275,1
<b>Eget kapital vid årets slut</b>	<b>3 219,2</b>	<b>2 882,7</b>	<b>2 171,8</b>	<b>1 828,8</b>
varav resultatutjämningsreserv	75,0	75,0	75,0	75,0

\*Fonder och riktlinjer hur medel från fonderna ska användas inrättades år 2013. Inspråktagande av medel från dessa fonder ägde rum senast år 2018. Fondfinansiering och öronmärkning av del av kommunens egna kapital är inte förenligt med gällande normering inom kommunal redovisning. Arbete med att upphäva fonder pågår och planeras avslutas år 2024. Medel från fonderna ska även fortsättningsvis ingå i eget kapital. Finansiering av aktiviteter som fonderna var avsatta för ska ske inom nämndernas budgetram som fastställs inom ordinarie budgetprocess.

\*\* Justering av koncernens egna kapital år 2023 avser försäljning av dotterbolag

## Not 20 Avsättningar för pensioner och liknande förpliktelser

Not 20 Avsättningar för pensioner och liknande förpliktelser i mnkr	Koncernen 2023	Koncernen 2022	Kommunen 2023	Kommunen 2022
<b>Ingående avsättning</b>	<b>539,8</b>	<b>504,4</b>	<b>506,9</b>	<b>472,9</b>
Nyintjänad pension, varav	60,7	28,2	59,5	26,4
-förmånsbestämd ålderspension	60,1	26,3	58,9	24,5
-särskild ålderspension	0,6	1,9	0,6	1,9
Ränte- och basbeloppsuppräknig	40,6	9,9	38,2	9,3
Förändring löneskatt	20,7	6,8	21,0	6,7
Årets utbetalningar	-14,3	-12,4	-13,2	-11,5
Övrig post	-1,7	3,1	1,9	3,2
<b>Utgående avsättning</b>	<b>645,7</b>	<b>539,8</b>	<b>614,5</b>	<b>506,9</b>

## Not 21 Andra avsättningar

Not 21 Andra avsättningar i mnkr	Koncernen 2023	Koncernen 2022	Kommunen 2023	Kommunen 2022
<b>Avsatt för återställande av deponi</b>				
<b>Redovisat värde vid årets början</b>	<b>24,2</b>	<b>24,2</b>	<b>24,2</b>	<b>24,2</b>
Nya avsättningar	-	-	-	-
lanspråkta avsättningar	0	0	0	0
<b>Redovisat värde vid årets slut</b>	<b>24,2</b>	<b>24,2</b>	<b>24,2</b>	<b>24,2</b>
<b>Övriga avsättningar</b>				
<b>Redovisat värde vid årets början</b>	<b>-</b>	<b>-</b>	<b>-</b>	<b>-</b>
lanspråkta avsättningar	-	-	-	-
Nya avsättningar	30,4	-	30,4	-
<b>Redovisat värde vid årets slut</b>	<b>30,4</b>	<b>-</b>	<b>30,4</b>	<b>-</b>
Uppskjuten skatt	74,5	70,3	-	-
<b>Summa</b>	<b>129,1</b>	<b>94,5</b>	<b>54,6</b>	<b>24,2</b>

## Not 22 Långfristiga skulder

Not 22 Långfristiga skulder i mnkr	Koncernen 2023	Koncernen 2022	Kommunen 2023	Kommunen 2022
Långfristig upplåning i banker och kreditinstitut	4 632,8	4 883,9	1 185,0	1 350,0
Långfristig leasingskuld	5,1	2,6	5,1	2,6
Förutbetalda intäkter of-fentliga investeringsbi-drag	18,1	-	18,1	-
Övriga långfristiga skul-der	-	-	1,2	1,2
<b>Summa</b>	<b>4 655,9</b>	<b>4 886,5</b>	<b>1 209,4</b>	<b>1 353,8</b>
<b>Förutbetalda intäkter som regleras över flera år</b>				
Offentliga investerings-bidrag, återstående antal år (vägt snitt)	8,8	-	8,8	-
<b>Uppgifter om lång och kortfristig upplåning</b>				
Genomsnittlig ränta %	-	-	1,66 %	0,81 %
Genomsnittlig kapital-bindningstid, år	-	-	2,8	2,4
<b>Kapitalförfall andel av lån</b>				
0 -1 år	17,9 %	30,1 %	20,7 %	34,5 %
1 -5 år	69,7 %	50,2 %	63,3 %	44,8 %
Senare än 5 år	10,0 %	18,4 %	6,3 %	20,7 %
Ej fastställt alternativt ingen uppgift	2,5 %	1,4 %	9,7 %	-
Genomsnittlig ränte-bindningstid	-	-	2,8	2,4

## Not 23 Kortfristiga skulder

Not 23 Kortfristiga skulder i mnkr	Koncernen 2023	Koncernen 2022	Kommunen 2023	Kommunen 2022
Leverantörsskulder	300,2	302,3	215,2	164,8
Personalens skatter, avgifter och avdrag	90,4	57,3	87,3	53,3
Upplupna personalkostnader	99,5	100,7	91,3	91,6
Moms och punktskatter	2,0	2,0	1,5	-1,8
Upplupna pensionskostnader	71,3	69,2	67,8	64,9
Kommunalskatteskulder	-	-	-	-
Förutbetalda generella statsbidrag	10,1	2,3	10,1	2,3
Förutbetalda riktade statsbidrag och kostnadsersättningar	33,6	83,8	33,6	83,8
Övriga förutbetalda intäkter och upplupna kostnader	384,0	534,1	77,5	252,0
Övriga kortfristiga skulder	46,4	31,5	15,7	16,9
<b>Summa</b>	<b>1 037,7</b>	<b>1 183,2</b>	<b>600,1</b>	<b>727,8</b>

## Not 24 Panter och därmed jämförliga säkerheter

Not 24 Panter och därmed jämförliga säkerheter i mnkr	Koncernen 2023	Koncernen 2022	Kommunen 2023	Kommunen 2022
<b>Borgensåtagande kommunala bolag</b>				
AB SigtunaHem	290,7	370,7	3 279,4	3 525,4
Sigtuna Vatten och Renhållning AB	-	-	145,0	190,0
Energioperatörerna AB	-	-	-	1,0
Tagun AB	-	-	-	0
<b>Övriga borgensförbindelser</b>				
Brandkåren Attunda	-	-	33,6	35,8
Käppalaförbundet	279,4	146,3	279,4	146,3
Kommunalförbundet Norrvatten	114,2	94,3	114,2	94,3
<b>Summa borgensåtagande</b>	<b>684,3</b>	<b>611,3</b>	<b>3 851,6</b>	<b>3 992,8</b>

## Not 25 Pensionsförpliktelser som inte tagits upp bland skulderna eller avsättningarna

Not 25 Pensionsförpliktelser som inte tagits upp bland skulderna eller avsättningarna i mnkr	Koncernen 2023	Koncernen 2022	Kommunen 2023	Kommunen 2022
Ingående ansvarsförbindelse	753,2	779,0	749,7	775,7
Ränte- och basbeloppsuppräknings	50,3	17,4	50,1	17,4
Nyintjänad pension	0,0	-0,2	0,0	-0,2
Årets utbetalningar	-42,3	-38,9	-41,7	-38,7
Löneskatt	1,9	-5,1	1,6	-5,1
Övrig post	-0,4	1,0	-1,9	0,6
<b>Summa</b>	<b>762,7</b>	<b>753,2</b>	<b>757,7</b>	<b>749,7</b>

## Not 26 Leasing

Not 26 Leasing i mnkr	Koncernen 2023	Koncernen 2022	Kommunen 2023	Kommunen 2022
<b>Finansiell leasing</b>				
Maskiner och inventarier				
Totala minimileasingavgifter	5,1	2,6	5,1	2,6
Nuvärde minimileasingavgifter	5,1	2,6	5,1	2,6
Därav förfall inom 1 år	1,2	0,5	1,2	0,5
Därav förfall senare än 1 år, men inom 5 år	3,9	2,0	3,9	2,0
Därav förfall senare än 5 år	-	-	-	-
<b>Operationell leasing</b>				
<b>Fastigheter/lokaler</b>	<b>800,3</b>	<b>822,1</b>	<b>792,2</b>	<b>817,1</b>
Därav förfall inom 1 år	150,2	137,8	147,9	136,5
Därav förfall senare än 1 år, men inom 5 år	384,4	374,6	378,7	370,9
Därav förfall senare än 5 år	265,6	309,7	265,6	309,7
<b>Maskiner och inventarier</b>	<b>40,3</b>	<b>41,3</b>	<b>34,3</b>	<b>38,5</b>
Därav förfall inom 1 år	25,1	24,0	23,0	24,0
Därav förfall senare än 1 år, men inom 5 år	15,2	17,3	11,3	14,5
Därav förfall senare än 5 år	-	-	-	-
<b>Totalt</b>	<b>840,6</b>	<b>863,4</b>	<b>826,5</b>	<b>855,6</b>

## Not 27 Justering för ej likviditetspåverkande poster

Not 27 Justering ej likviditetspåverkande poster i mnkr	Koncernen 2023	Koncernen 2022	Kommunen 2023	Kommunen 2022
Avskrivningar	356,2	331,6	200,3	183,8
Nedskrivningar	33,5	18,8	33,5	18,8
Utrangeringar	7,4	-	7,4	-
Orealiserad värdestegring finansiell tillgång	0	0,2	0	0,2
Gjorda avsättningar	131,6	48,0	127,7	45,6
Upplöst investeringsbidrag	-2,3	-	-2,3	-
Övriga ej likviditetspåverkande poster	13,3	9,0	0,3	2,7
<b>Summa</b>	<b>539,8</b>	<b>407,6</b>	<b>367,0</b>	<b>251,1</b>

## Not 28 Övriga likviditetspåverkande poster som tillhör den löpande verksamheten

Not 28 Övriga likviditetspåverkande poster som tillhör den löpande verksamheten i mnkr	Koncernen 2023	Koncernen 2022	Kommunen 2023	Kommunen 2022
Utbetalning av avsättning för pensioner	-14,3	-12,4	-13,2	-11,5
Utbetalning av övriga avsättningar (exkl. bidrag till infrastruktur)	0	0	0	0
<b>Summa</b>	<b>-14,3</b>	<b>-12,4</b>	<b>-13,2</b>	<b>-11,5</b>

## Not 29 Poster som redovisas i annan sektion

Not 29 Poster som redovisas i annan sektion i mnkr	Koncernen 2023	Koncernen 2022	Kommunen 2023	Kommunen 2022
Realisationsresultat vid försäljning av anläggningstillgångar	29,6	4,0	29,5	3,6
<b>Summa</b>	<b>29,6</b>	<b>4,0</b>	<b>29,5</b>	<b>3,6</b>



## Not 30 Upplysningar om kostnader för räkenskapsrevision

Not 30 Upplysningar om kostnader för räkenskapsrevision i tkr	Koncernen 2023	Koncernen 2022	Kommunen 2023	Kommunen 2022
<b>Kostnader för revisionrevision</b>				
Sakkunnigt biträde	321,2	225,0	275,0	225,0
Förtroendevalda revisorer	5,1	11,0	-	-
Auktoriserade revisorer (bolagsrevision)	707,8	651,0	-	-
<b>Total kostnad för räkenskapsrevision</b>	<b>1 034,1</b>	<b>887,0</b>	<b>275,0</b>	<b>225,0</b>
<b>Kostnad för övrig revision</b>				
Sakkunnigt biträde	696,6	740,2	684,5	740,2
Förtroendevalda revisorer	408,2	250,1	403,7	250,1
Lekmannarevisorer	-	-	-	-
<b>Total kostnad för övrig revision</b>	<b>1 104,7</b>	<b>990,3</b>	<b>1 088,2</b>	<b>990,3</b>
<b>Total kostnad för revision</b>	<b>2 138,8</b>	<b>1 877,3</b>	<b>1 363,2</b>	<b>1 215,3</b>

## Not 31 Upplysning om upprättande av särredovisningar

Särredovisningar ingår i den sammanställda redovisningen i koncernen.

Sigtuna Vatten och Renhållning AB (SIVAB) ansvarar för VA-redovisningen enligt Lag (2006:412) om allmänna vattentjänster samt renhållning enligt Renhållningslagen (1979:596).

Särredovisningarna finns tillgängliga i Sigstuna Vatten och Renhållning AB årsredovisning. Årsredovisningen kan beställas via bolagsverket.

Kommunfullmäktige har fastställt reviderade avfalls- respektive VA-taxor den 11 november 2022 § 1113, som har tillämpats från och med den 1 januari 2023. Handlingarna finns på Sigstuna kommuns hemsida under handlingar och protokoll.

# Driftredovisning

## Uppföljning av utfall och avvikelser

Driftredovisning per verksamhet (belopp i mnkr)	Budget helår Kostnader	Budget helår Intäkter	Budget helår Netto	Utfall ack period Kostnader	Utfall ack period Intäkter	Utfall ack period Netto	Avvikelse för perioden	Förbrukat av helårsbudget (%)
<b>KOMMUNSTYRELSEN</b>								
Kommunfullmäktige/styrelse	21,2	0	21,2	20,6	0	20,6	0,6	97%
Kommunledningskontoret	198,1	8,8	189,3	187,1	9	178,1	11,2	94%
Samhällsbyggnadskontoret	105,0	35,3	69,8	105,7	36,5	69,2	0,6	99%
Teknik- och servicekontoret	559,6	507,1	52,5	638,2	546,8	91,4	-38,9	174%
Finansförvaltningen	282,8	38,1	244,7	900,5	801,1	99,4	145,3	41%
Räddningstjänst	42,7	0	42,7	42,5	0	42,5	0,2	100%
Anslag oförutsett	29,0	0	29,0	0	0	0	29,0	0%
<b>SUMMA kommunstyrelsen</b>	<b>1 238,5</b>	<b>589,3</b>	<b>649,2</b>	<b>1 894,7</b>	<b>1 393,4</b>	<b>501,2</b>	<b>148,0</b>	<b>77%</b>
<b>NÄMNDER</b>								
Kultur och fritidsnämnd	172,8	26,1	146,7	180,4	31,1	149,4	-2,7	102%
Barn och ungdomsnämnd	2 023,9	754,5	1 269,3	2 088,8	806,5	1 282,3	-13,0	101%
Individ och familjeomsorgsnämnd	224,5	33,2	191,3	215,3	38,8	176,5	14,8	92%
Äldre och omsorgsnämnd	772,0	115,7	656,3	851,1	199,1	652,0	4,3	99%
Utbildning och arbetsmarknadsnämnd	625,6	283,3	342,3	599,9	294,7	305,2	37,1	89%
Bygg och miljönämnd	41,8	26,0	15,8	40,7	24,2	16,5	-0,7	104%
Familjerätt	4,8	0	4,8	4,3	0,1	4,1	0,7	85%
Överförmyndare	4,4	0	4,4	4,8	0,1	4,7	-0,3	107%
Valnämnd	0,1	0	0,1	0	0	0	0,1	0%
<b>SUMMA nämnder</b>	<b>3 870,0</b>	<b>1 238,9</b>	<b>2 631,1</b>	<b>3 985,3</b>	<b>1 394,6</b>	<b>2 590,7</b>	<b>40,4</b>	<b>98%</b>
<b>VERKSAMHETENS NETTORESULTAT</b>	<b>5 108,5</b>	<b>1 828,1</b>	<b>3 280,3</b>	<b>5 879,9</b>	<b>2 788</b>	<b>3 091,9</b>	<b>188,4</b>	<b>94%</b>
Finansiella poster nämnder/kontor	0	0	0	-0,1	-0,3	0,2	-0,2	0%
Generella statsbidrag nämnder/kontor	0	0	0	0	-5,3	5,3	-5,3	0%
<b>VERKSAMHETENS NETTORESULTAT efter justering</b>	<b>5 108,5</b>	<b>1 828,1</b>	<b>3 280,3</b>	<b>5 879,8</b>	<b>2 782,4</b>	<b>3 097,4</b>	<b>182,9</b>	<b>94%</b>

Budget 2023 beslutades i kommunfullmäktige den 30 november 2022, KS2022:511. Komplettering skedde i samband med delårsrapport 1 som beslutades i KF den 15 juni 2023, KS/2023:77.

Nedanstående tabell redovisar i första kolumnen budget 2023 från 30 november 2022 och följande kolumn innehåller kompletteringar beslutade i samband med delårsrapport 1. Den sista kolumnen innehåller en summering och visar således den slutgiltiga budgeten för 2023.

Driftredovisning per verksamhet (belopp i tkr)	Budget 2023	Komplettering	Budget 2023 slutram
<b>KOMMUNSTYRELSEN</b>			
Kommunfullmäktige/styrelse	21,2	0,0	21,2
Kommunledningskontoret	193,5	-4,1	189,4
Samhällsbyggnadskontoret	66,8	3,0	69,8
Teknik- och servicekontoret	52,3	0,2	52,5
Finansförvaltningen	197,2	47,5	244,7
Räddningstjänst	42,7	0,0	42,7
Oförutsett	35,0	-6,0	29,0
<b>SUMMA kommunstyrelsen</b>	<b>608,6</b>	<b>40,6</b>	<b>649,2</b>
<b>NÄMNDER</b>			
Kultur och fritidsnämnd	143,7	3,1	146,7
Barn och ungdomsnämnd	1 249,7	19,7	1 269,3
Individ och familjeomsorgsnämnd	189,2	2,1	191,3
Äldre och omsorgsnämnd	652,9	3,5	656,4
Utbildning och arbetsmarknadsnämnd	339,2	3,1	342,3
Bygg och miljönämnd	15,5	0,3	15,8
Familjerätt	4,8	0,0	4,8
Överförmyndare	4,4	0,0	4,4
Valnämnd	0,1	0,0	0,1
<b>SUMMA nämnder</b>	<b>2 599,4</b>	<b>31,7</b>	<b>2 631,1</b>
<b>VERKSAMHETENS NETTO-RESULTAT</b>	<b>3 208,0</b>	<b>72,3</b>	<b>3 280,3</b>

## Investeringsredovisning

### Uppföljning av utfall och avvikelser

Investeringsredovisning per verksamhet/projekt (belopp i mnkr)	Budget helår	Utfall ack period Utgifter	Utfall ack period Inkomster	Utfall ack period Netto	Avvikelse budget - utfall	Förbrukat av investeringsbudget helår (%)
Kommunledningskontoret	31,1	15,5	0	15,5	15,6	50%
Samhällsbyggnadskontoret	253,9	128,4	2,2	126,2	127,7	50%
Teknik och servicekontoret	136,9	126,8	0	126,8	10,1	93%
Kultur och fritidsnämnd	15,7	13,7	0	13,7	2,0	87%
Barn och ungdomsnämnd	8,1	7,1	0	7,1	1,0	88%
Individ och familjeomsorgsnämnd	1,3	0,3	0	0,3	1,0	23%
Äldre och omsorgsnämnd	4,4	2,4	0	2,4	2,0	55%
Utbildning och arbetsmarknadsnämnd	2,0	0	0	0	2,0	0%
Bygg och miljönämnd						
Övriga verksamheter	0	54,8	0	54,8	-54,8	0%
Kostnadsförda icke investeringar TSK	0	-52,6	0	-52,6	52,6	0%
Kostnadsförda icke investeringar SBK	0	-11,3	0	-11,3	11,3	0%
Kostnadsförda icke investeringar Övrigt	0	-20,6	0	-20,6	20,6	0%

Investeringsredovisning per verksamhet/projekt (belopp i mnkr)	Budget helår	Utfall ack period Utgifter	Utfall ack period Inkomster	Utfall ack period Netto	Avvikelse budget - utfall	Förbrukat av investeringsbudget helår (%)
<b>SUMMA</b>	<b>453,5</b>	<b>267,5</b>	<b>2,2</b>	<b>265,3</b>	<b>188,2</b>	<b>59%</b>

Kommunstyrelsen beslutade (KS/2022:641) att tillföra 81,5 mnkr till investeringsbudgeten med anledning av ombudgeteringar samt tekniska justeringar.

För året 2023 redovisar Sigtuna kommun investeringar om totalt 265,3 mnkr vilket är lägre om 188,2 mnkr jämfört med tilldelad budgetram. Utfallet består till största del av nya investeringar i kommunens lokaler, anläggningar och infrastruktur samt reinvesteringar för att bibehålla värdet i fastigheter och allmänplatsmark. Under året har utveckling och implementering av nya rutiner kring ekonomistyrning och ekonomiuppföljning genomförts vilket bland annat har resulterat i översyn av planerade och/eller påbörjade projekt samt kartläggning och tydliggörande i vad som kan ses som en investering eller ej vilket har påverkat utfallet för perioden.

Störst avvikelse förekommer inom fastighetsbyggnadsprojekten såsom Kultur- och aktivitetscenter, ombyggnation av Odensala och Skepptuna skolorna, Centralskolans skolgård, idrottshall Valsta, Sagaskolan samt investeringar i parker och gator såsom Orionparken, Sätunaparken, Strandpromenaden och Stora gatan i Sigtuna. Avvikelsen beror på omtag i projekten som ett led i utvecklad ekonomistyrning samt förskjutning i tid.

Övrig avvikelse beror till större del på fastighetsrelaterade kostnader om 30,7 mnkr som har bokats om till fastighetsdriften i enlighet med gällande redovisningsregler. Posterna som har bokats om är mindre underhålls- och reparationskostnader fördelade på flera fastighetsobjekt så som exempelvis Midgårdsbadet UV ljus, rivningsarbete Eneby och fritidshus och inom av kommunen ej ägda fastigheter så som exempelvis Kunskapens hus, St Olofs skola och Norrbackaskolan samt tillsyn av skyddsrum.

Under året slutfördes ett antal större projekt såsom etapp 2 i gymnastikhall Centralskolan, etapp 3 i Steiningehöjden samt installationsåtgärder i Centralskolan samt breddning av Gyllenstiernas allé, gångbana Centralgatan, GC Stockholmsväg, lekplatsen Fasanvägen och tillgänglighetsanpassning på busshållplatserna i Granby. Samt mindre projekt så som klotterskydd i två tunnlar på Vikingavägen och Burugatan och energieffektiviseringar i Valsta skolan, St Gertrud och på Kommunhuset.

Som en strategisk led i lokalförsörjningen förvärvades även fastigheten Humlegården i Sigtuna stad under året.

## Exploateringar

Exploateringsverksamhet	Budget 2023	Utfall 2023
Inkomster	-	-27,8
Utgifter	-	18,5
<b>Totalt</b>		<b>-9,3</b>

Med exploatering avses åtgärder för att anskaffa, bearbeta och iordningsställa råmark för att kunna bygga bostäder, affärer, kontor, eller industrier. En ny exploatering föregås normalt av planläggning och följs sedan av ett genomförande. För året 2023 redovisar Sigtuna kommun överskott om 9,3 mnkr vilket är 57,6 mnkr lägre överskott jämfört med vad som tidigare prognostiserats.

Då det råder osäkerhet i exploateringsprojekten med anledning av stigande priser, inflation och räntehöjningar som har påverkat marknadsförutsättningarna inom bygg- och anläggningssektorn är det vik-

tigt att fortsätta bevaka utvecklingen av entreprenörsutgifter och markpriser för de pågående och kommande projekten. Noggrann värdering av riskerna avseende planerade projekt bör ske innan projektstart med hänsyn till bland annat markpriserna och byggkostnaderna. Att bostadsbyggandet har minskat jämfört med Riktlinjerna för bostadsförsörjning 2023 framgår tydligt även i antal av beviljade startbesked i kommunen. Jämfört med målet om 400 bostäder per år har endast 208 nya bostäder beviljats startsbesked.

Skillnaden avseende lägre inkomster avser främst uteblivna inkomster inom Brista verksamhetsområdet om 47,5 mnkr med anledning av försenad ärendehantering på Lantmäteriet samt förskjutning av tid inom Femte Stadsdel Arlanda. Inkomsterna beräknas enbart förskjutas i tid. Under året slutfördes markförsäljning Mjärden och del av Valsta 3:50.

Skillnaden avseende högre utgifter om 1,5 mnkr avser främst upparbetade detaljplaner och utgifter inom Östra Rosersberg som kommer debiteras ut i samband med markförsäljning.

Tullen del av Ölsta 1:1, del av Femte stadsdel Arlanda samt Steninge Slottspark har aktiverats under året.

## Ord och uttryck

Ord och uttryck	Förklaring
Avskrivning	Avskrivning sker från den tidpunkt tillgången tas i bruk. Avskrivning sker linjärt med utgångspunkt från ursprungligt anskaffningsvärde och planerad livslängd/nyttjandeperiod, dock lägst tre år.
Balanslikviditet	Balanslikviditet utgörs av förhållandet mellan omsättningstillgångar och kortfristiga skulder.
Balansräkningen	Balansräkningen ger information om ekonomisk ställning per den 31 december samt hur kapitalet använts (tillgångar) och hur det anskaffats (eget kapital, avsättningar och skulder).
Driftredovisningen	Driftredovisningen visar utfall av kostnader och intäkter i förhållande till budget för de olika nämndernas verksamheter. Redovisningen innehåller såväl externa som interna poster. Interna poster är transaktioner mellan kommunens förvaltningar/enheter.
Investeringsredovisningen	Investeringsredovisningen visar utgifter och inkomster för anskaffning/försäljning av varaktiga tillgångar. Med varaktiga tillgångar avses sådana som har en ekonomisk livslängd som överstiger tre år och ett prisbasbelopp.
Kapitalkostnader	Kapitalkostnader är kostnader för internränta och avskrivningar som beräknas på kommunens anläggningstillgångar. Internräntan är en kostnad som förvaltningarna belastas med för det kapital som är bundet i tillgångarna medan avskrivningar motsvarar den värdeminskning som sker av anläggningstillgångarna.
Kassaflödesanalysen	Kassaflödesanalysen redovisar förändringen av likvida medel. Kassaflödet redovisas i tre steg, den löpande verksamheten, investeringsverksamheten och finansieringsverksamheten.
Nedskrivning av anläggningstillgång	Nedskrivning av anläggningstillgång sker när värdet varaktigt har gått ned och efter individuell prövning.
Nettoinvesteringar	Bruttoinvesteringar med avdrag för de investeringsbelopp som finansieras med offentliga bidrag
Pensionsrättigheter, visstidspensioner	Pensionsrättigheter för visstidspensioner kostnadsförs löpande varefter de uppstår inklusive särskild löneskatt och redovisas enligt gällande rekommendation som avsättning i balansräkningen.
Pensionsrättigheter, nyintjänade	Nyintjänade pensionsrättigheter inklusive särskild löneskatt ingår i verksamhetens kostnader.
Periodisering	Periodisering av intäkter och kostnader sker enligt god redovisningssed. Det innebär att intäkter och kostnader för avsända kundfakturor och erhållna leverantörsfakturor tillgodoförts/belastat det verksamhetsår intäkten respektive kostnaden avser.
Exploaterings- och realisationsvinster/-förluster	Exploaterings- och realisationsvinster/-förluster vid försäljning av tillgångar har tillförts eller belastat verksamhetsresultatet och ingår i verksamhetens intäkter eller kostnader. Undantag sker om vinsten eller förlusten inte tillhör den normala verksamheten och uppgår till ett väsentligt belopp. I dessa fall redovisas resultatet som extraordinär intäkt eller kostnad.
Resultaträkningen	Resultaträkningen visar intäkter minus kostnader och ger därmed information om årets ekonomiska resultat, vilket också utgör förändringen av det egna kapitalet.

<b>Ord och uttryck</b>	<b>Förklaring</b>
Skatteintäkter	Skatteintäkter för de två senaste åren har periodiserats utifrån rekommendationer från Kommunala Redovisningsrådet, och grundas därmed på prognos från Sveriges Kommuner och Regioner.
Skulder	Skulder där syftet med krediten är längre än ett år redovisas som långfristig skuld.
Skuldsättningsgrad	Totala skulder inklusive avsättningars andel av summa tillgångar, uttryckt i procent.
Soliditet	Det egna kapitalets andel av summa tillgångar, uttryckt i procent.
Självfinansieringsgrad	Kassaflödet från den löpande verksamheten dividerat med nettoinvesteringar.
Soliditet inklusive totala pensionsförpliktelser	Eget kapital minus pensionsförpliktelser i ansvarsförbindelsen dividerat med totaltkapital.

## Uppdrag

Kommunfullmäktige har i Mål och budget 2023-2025 lämnat 45 uppdrag till styrelsen och nämnderna. Därtill har två uppdrag återförts från 2022 till 2023 (KS/2023:62, KS/2023:63). Ett av dessa har strukits och ett har avslutats.

36 av de 45 uppdrag som lämnats har avslutats under verksamhetsåret. Sju uppdrag är pågående med avvikelse och redovisas nedan plus det uppdrag som återförts från föregående år och som har strukits.

### Kommunstyrelsen

- *Uppdrag 17* - Kommunstyrelsen får i uppdrag att under 2021 revidera kommunens Cykelplan från 2014.

Kommentar: Återfört från 2022, struken.

- *Uppdrag 3* - Kommunstyrelsen får i uppdrag att fortsätta genomföra upprustning av de centrala delarna av Sigtuna stad med fokus på Stora gatan och anslutande gränder baserat på tidigare presenterad plan och genomförd medborgardialog i enlighet med uppdrag från 2021.

Kommentar: Pågående med avvikelse. Inköp av utrustning till Lilla Torg återstår. Uppdraget kommer troligtvis bli klart under våren 2024.

- *Uppdrag 4* - Kommunstyrelsen får i uppdrag att i enlighet med av kommunfullmäktige i maj 2021 bifallen motion montera välkomstskyltar vid kommungränserna på vägar E4, 263, 255 och 859 i enlighet med uppdrag från 2021.

Kommentar: Pågående med avvikelse. Samhällsbyggnadskontoret kommer under 2024 arbeta med ett uppdrag att ta fram förslag till en riktlinje för skyltar.

- *Uppdrag 6* - Kommunstyrelsen får i uppdrag att under 2023 påbörja anläggande av GC-väg från Märsta till Odensala i enlighet med uppdrag från 2021.

Kommentar: Pågående med avvikelse. Orsaken till förseningen är att Trafikverket inte gett god kännande till åtgärder kopplade till deras anläggning.

- *Uppdrag 7* - Kommunstyrelsen får i uppdrag att fortsätta utveckla området norr om Färjestadsbron med upprustning av strandlinjen, grönytor, husbilsparkering med mera.

Kommentar: Pågående med avvikelse. Förvaltningen behöver vänta in arrendeavtalets utgång för att det ska kunna omförhandlas.

- *Uppdrag 12* - Kommunstyrelsen får i uppdrag att prioritera trafiksäkerhetsåtgärder på Uppsalavägen, Stora gatan, Prästgatan, norra delen av Aspvägen samt Arenbergavägen. Åtgärderna ska omfatta hastighetsöversyn, farthinder, övergångsställen samt ersättning av avsmalning på Prästgatan med fartgupp.

Kommentar: Pågående med avvikelse. Uppsalavägen är klart. Aspvägen och Arenbergavägen genomförs under våren 2024. Stora Gatan och Prästgatan är under utredning.

### Barn- och ungdomsnämnden

- *Uppdrag 1* - Barn- och ungdomsnämnden får i uppdrag att revidera nuvarande skolutvecklingsprogram som går ut 2023.

Kommentar: Pågående med avvikelse. Revidering av skolutvecklingsprogrammet, som utgick 2023, kommer att slutföras under 2024.



## Bygg- och miljönämnden

- *Uppdrag 3* - Bygg och miljönämnden ska ställa om inför nytt avgiftssystem och förändrat regelverk för riskklassning inom livsmedelsområdet.

Kommentar: Pågående med avvikelse. Det nya avgiftssystemet innebär att kontroller av verksamheter efterdebiteras, grundade i nerlagd tid. Omställningen till det nya avgiftssystemet är genomfört och klart. Faktiska utfallet av intäkter från kontroller är svårt att förutse under 2024. Arbetet med nya riskklassningsmodellen är pågående. Slutförande av ca 450 beslut har fördröjts beroende på problem med systemleverantören samt personalbrist. Prognosen är att samtliga berörda verksamheter är riskklassade Q1 2024.

# Uppföljning av privata utförare och avtalssamverkan

## Privata utförare av kommunal verksamhet

Kommuner får enligt kommunallagen överlämna skötseln av kommunala angelägenheter till privata utförare men är fortsatt ansvariga för verksamheten. Kommuninvånaren ska kunna erhålla samma kvalitet i nyttjade tjänster oavsett om de utförs av kommunal eller privat utförare. Kommunfullmäktige ska varje mandatperiod anta ett program med mål och riktlinjer för hur verksamheten ska följas upp. Ett sådant program antogs av kommunfullmäktige under året. Varje nämnd ska sedan anta en årlig plan för nämndens uppföljning av eventuella privata utförare. Den årliga uppföljningsplanen är en del av nämndens verksamhetsplan och redovisas i samband med delårsrapportering och årsredovisning. Privata utförare finns för verksamhet i kommunstyrelsen, individ- och familjeomsorgsnämnden, kultur- och fritidsnämnden, utbildnings- och arbetsmarknadsnämnden samt inom äldre- och omsorgsnämndens regi.

Inom kommunstyrelsens teknik- och servicekontor finns avtal med privata utförare inom områdena, fastighetsdrift och städtjänster. Utredning av inkommande avvikelser, brister eller misstankar om att avtal inte följs har genomförts löpande då uppgifter inkommit. Åtgärder har vidtagits vid behov, exempelvis genom utdelande av vite.

Inom individ- och familjeomsorgsnämnden utförs verksamhet av privata utförare inom områdena familjerådgivning, omsorg och stöd vuxna med missbruk och beroende, omsorg och stöd barn och unga samt omsorg och stöd övriga vuxna. Avtalsuppföljning inom samtliga områden har genomförts kontinuerligt. Vid behov upprättas en åtgärdsplan med uppföljande kontakt.

Inom kultur- och fritidsnämnden anlitas privata utförare inom kulturchecksprojektet. Uppföljning av dessa har skett i enlighet med avtal. Andra privata aktörer inom förvaltningen är i form av föreningar som själva sköter driften av sina anläggningar. Detta är samarbeten som har pågått under många år och som sker utan några större avvikelser. Det ligger i föreningens eget intresse att se till att anläggningar sköts på ett bra sätt.

Utbildnings- och arbetsmarknadsnämnden har privata utförare inom verksamhetsområdena vuxenutbildning, arbetsmarknadsinsatser och gymnasieutbildning. Uppföljningsplanen har följts i stort. För vuxenutbildning har allvarliga brister lett till skriftlig varning och antagningsstopp och i två fall har pågående avtal med leverantörer sagts upp. Under perioden har nya avtal tecknats med privata utförare. För verksamhetsområdet arbetsmarknadsinsatser har en avvikelse inrapporterats som föranlett uppsägning av ett avtal.

Äldre- och omsorgsnämnden har verksamhet som bedrivs av privata utförare inom områdena hemtjänst och övriga utförare. Uppföljning har genomförts enligt plan.

För att värna om allmänhetens insyn finns en jämförelsetjänst på kommunens webbplats. Där kan jämförelser göras mellan utförare som bedriver förskolor, skolor och hemtjänst.

## Avtalssamverkan

Avtalssamverkan innebär att en eller flera kommuner (eller regioner) genom ett avtal förpliktar sig att utföra frivilliga eller obligatoriska uppgifter åt en eller flera andra kommuner. Detta möjliggör effektivare samarbete även kring smalare frågor där inrättandet av en gemensam nämnd eller kommunalförbund skulle innebära en alltför omfattande administrativ och organisatorisk överbyggnad för att göra ett samarbete lämpligt. Ansvaret för de samverkade uppgifterna stannar på den samverkande kommunen, och kommuner kan endast samverka kring sådana uppgifter som är en angelägenhet för kommunen.

Kommunallagen slår fast kravet på att årligen rapportera samtliga samverkansavtal till kommunfullmäktige. Kommunstyrelsen svarar i sitt löpande arbete för att ärenden i form av till exempel årsredovisningar och revisionsberättelser kommer kommunstyrelsen och fullmäktige tillhanda. I de fall då nämnderna/bolagen/förbunden anser att kommunen bör agera, bereda och fatta enskilda beslut i något ärende tillses även att en särskild skrivelse kommer in från aktuellt organ.

Individ- och familjeomsorgen har avtalssamverkan med en rad andra kommuner om verksamhet för familjerätt, jourhemsverksamhet, socialjour, stödcentrum till unga brottsoffer och barnahus. Barnahus och stödcentrum till unga brottsutsatta är verksamheter som drivs tillsammans med polis, verksamhet för barnmedicin och barn- och ungdomspsykiatri för att ge samlat stöd till barn som blivit utsatta för brott.

Utbildning- och arbetsmarknadsnämnden har bland annat samverkan för vuxenutbildningen avseende auktorisationssystem men också för valideringssamverkan och etableringslyftet.