

TROSTA GÅRD

KULTURMILJÖUTREDNING INFÖR DETALJPLAN





UPPDRAG: 18U1050

Titel på rapport: Trosta gård, kulturmiljöutredning inför detaljplan
Status: Slutleverans
Datum: 2018-06-21

MEDVERKANDE

Uppdragsgivare: Trosta gård, Erik Westholm
Kontaktperson: Greger Garnvall, Ramböll

Konsult:
Uppdragsansvarig: Johan Dellbeck, Bjerking AB
Handläggare: Therese Fast, Bjerking AB
Kvalitetsgranskare: Fredrika Mellander Rönn, Bjerking AB

Bjerking AB

Strandbodgatan 1, Uppsala.
Hornsgatan 174, Stockholm.
www.bjerking.se

Handlingen granskad av: Fredrika Mellander Rönn

Datum: 2018-05-16

INNEHÅLLSFÖRTECKNING

INLEDNING	4
Bakgrund	4
Utredningsområdet	4
Lagstiftning och gällande planer	4
HISTORIK	7
Dalgång med stort tidsdjup	7
Äldre kartmaterial	8
NULÄGE	13
KULTURVÄRDEN	18
Helhetsmiljön	18
Dalgång med stort tidsdjup	18
Agrar markorganisation	18
Historiskt vägnät	18
REKOMMENDATIONER	22
Att tänka på i fortsatt planering	22
Byggnadsutformning	23
Utformningsbestämmelser	23
REFERENSER	25

INLEDNING

BAKGRUND

Uppdraget omfattar en kulturmiljöutredning över Trosta i Sigtuna kommun inför upprättande av detaljplan. Genom närheten till Arlanda flygplats har området kring Trosta bedömts som ett intressant utvecklingsområde för industriföretag och annan verksamhet. Idag finns ett flertal verksamheter etablerade öster och söder om Trostakorset och ett ökat intresse för ytterligare etableringar.

Kulturmiljöanalysen syftar till att identifiera områdets kulturhistoriska värden och karaktärsdrag och beskriva hur de tar sig uttryck i den fysiska miljön. Utredningen ska fungera som stöd i planeringen så att befintliga strukturer och kvaliteter kan tillvaratas och bli en tillgång i den framtida utvecklingen. Analysen leder fram till förslag till riktlinjer rörande placering och utformning av nya byggnader med hänsyn till kulturmiljövärden och landskapsbild.

UTREDNINGSSOMRÅDET

Planområdet omfattar ett större markområde i anslutning till Trosta gård som ligger omkring 4 km öster om Arlanda flygplats. Området kännetecknas av östra mellansveriges sprickdalsterräng som skapat ett topografiskt omväxlande landskap med lerfyllda, bördiga dalgångar omgivna av skogsklädda moränhöjder och bergknallar.

Trosta gård ligger på en höjd söder om korsningen mellan väg 273 och 858. Öster om Trosta sträcker sig en vid, flack dalgång dominerad av stora, sammanhängande jordbruksmarker. Det storskaliga öppna jordbrukslandskapet ger upphov till långa siktlinjer och stor överblickbarhet. Västerut är landskapet mer småbrutet och varierat. Omgivningen kring Lejden utmärks av ett mosaikartat och betespräglat odlingslandskap med omväxlande åkermark, hagmarker, ädellövträdmiljöer, åkerholmar och skogspartier.

I det storstadsnära landskapet är anspråken på landskapet särskilt stora och här är landsbygden utsatt för ett stort exploateringsstryck. I takt med den ökade urbaniseringen förflyttas gränsen mellan tätort och landsbygd allt längre ut. Kännetecknande för denna randzon är blandningen mellan olika typer av verksamheter. Här samsas agrara näringar med skrymmande, bullriga verksamheter nära transportlederna.

Det tätortsnära läget och Arlandas influensområde har satt tydliga avtryck i miljön kring Trosta. I den gamla bymiljön har Trosta Park etablerats under senare år. Verksamhetsområdet präglas av ett flertal byggnader uppförda som storskaliga volymer med en stor andel hårdgjorda ytor för parkering och trafikövningsbanor. I planområdets västra del ligger den numera avslutade avfallsanläggningen Trostatippen. På platsen finns idag en betongfabrik.

LAGSTIFTNING OCH GÄLLANDE PLANER

Riksintresse för kulturmiljövärden

Planområdet gränsar i öster till ett område av riksintresse för kulturmiljövärden, Lunda – Stora Söderby [AB 121] enligt 3 kap. 6 § miljöbalken. Riksintresset omfattar kärnområdet i det gamla folklandet Attundaland. Dalgångs- och slättbygdens långa brukningskontinuitet avspeglas i rika fornlämningsmiljöer. I centrum ligger Lunda kyrka från 1400-talet, med en föregångare från äldre medeltid. Av medeltida källor framgår att Attundalands gemensamma tingsplats "Folklandstingstad" låg i Lunda socken. På platsen uppstod en marknad med stadsliknande karaktär som under tidig medeltid konkurrerade med Sigtuna och Stockholm. Det exakta läget för tings- och handelsplatsen är okänt men tros ha varit i närheten av kyrkan. Inom riksintresseområdet

finns välbevarade gårdsmiljöer, varav Ängsby, Vasa och Nederänge har sitt ursprung i medeltida fräsegårdar.

Landskapsbildsskydd

Området kring Lunda kyrka omfattas av landskapsbildsskydd enligt 19§ i gamla Naturvårdslagen. Skyddet gäller framförallt de visuella upplevelsevärdena i landskapet. Särskilda föreskrifter finns framtagna för varje enskilt område med landskapsbildsskydd. De berör i de flesta fall nybyggnad, vägar, dragning av luftledningar, trädfällning, schaktning och fyllning som i väsentlig mån kan skada upplevelsen och förståelsen av landskapet.

Ängs- och betesmarker och skyddsvärda trädmiljöer

I det småbrutna odlingslandskapet väster om planområdet finns värdefulla artrika naturbetesmarker med lång hävdkontinuitet. Strax väster om Lejden finns en hagmark med många typiska hävdgynnade hagmarksväxter. Hagmarken i gränsen mot planområdet nordost om Lejden är mycket artrik och välhävdad. Betesmarken ligger på en svagt böljande moränkulle med ett stort inslag av lövträd, äldre tallar och en. Här finns ett flertal ovanliga hävdberoende och starkt hotade arter, bl a finnögontröst och senblommade fältgentiana.

Hagmarken är också utpekad som skyddsvärd trädmiljö i Länsstyrelsen i Stockholm läns trädinventering. I anslutning till Trosta gård finns ytterligare en skyddsvärd ädellövskogsmiljö med stort inslag av lönn. Hagmarksmiljöerna rymmer ett stort antal fornlämningar.

Fornlämningar

Inom planområdet och i närområdet kring Trosta gård finns ett flertal fornlämningar. Fornlämningar och fornynd är skyddade enligt 2 kap i kulturmiljölagen. Enligt

Plankarta



Detaljplanekarta Trosta 1:20 mfl. Sigtuna kommun.

PLANBESTÄMMELSER

Följande gäller inom områden med nedanstående beteckningar. Endast angiven användning och utformning är tillåten. Bestämmelser utan beteckning gäller inom hela planområdet.

Gränser

- Planområdesgräns
- Användningsgräns

Användning av allmän platsmark med kommunalt huvudmannaskap (PBL 4 kap 5 § punkt 2)

- VAG Väg
- NATUR Natur

Användning av allmän platsmark med enskilt huvudmannaskap (PBL 4 kap 8 § punkt 2)

- GATA Gata

Användning av kvartersmark (PBL 4 kap 5 § punkt 3)

- B Bostäder
- C Centrum
- J Industri
- N Natur på kvartersmark

Översiktskarta



SIGTUNA KOMMUN
STADSBYGGNADSKONTORET
 Södersgatan 20, 195 85 Märsta, Tel: 08-591 280 00

REKULT
 SWERIG 876
 VITSTÄLLNING 876
 RÄTTSHANDLING 876
 LAGSTÄMMA

SAMRÅDSHANDLING
 Detaljplan för

Märsta den

PLAN- OCH BYGGLOVVERK
 SKALA A1=1:2500
 RITAD AV
 ÖVR.
 PLANÄR/TYTT PLANÄR/ENÖR, PROJEKTLÖSNING
 RIT

kulturmiljölagen är det förbjudet att rubba, ta bort, gräva ut, täcka över eller genom bebyggelse, plantering eller på annat sätt ändra eller skada en fornlämning. Om markingrepp planeras i anslutning till fornlämning måste tillstånd sökas hos länsstyrelsen.

Detaljplan

Planområdet är beläget i anslutning till Trosta, dels väster om väg 858 och söder om väg 273, dels söder om Trosta i anslutning till väg 858 och det gamla Mosstorpet. Trostatippen ska omfattas av planen liksom hela Trosta park, dvs. den gamla bytomten och motorbanan öster om bytomten.

Avsikten med den nya detaljplanen är att utveckla och utöka redan befintliga verksamheter. Med planläggningen ska ges möjlighet att etablera verksamheter som har fördelen av att vara i närheten av Arlanda flygplats. Söder om väg 273 avser markägaren att etablera hotellverksamhet med tillhörande parkeringsytor som dessutom ska kunna kompletteras med handels- och kontorslokaler. Söder om Trosta i anslutning till Mosstorpet ska industri- verksamhet med logistik- och lagerhallar samt kontorsytor etableras.



- Förlämning (yta)11
- Skyddsvärda träd
- Riksintresse för kulturmiljövården
- Förlämning (linje)
- Skyddsvärda trädmiljöer
- Ängs- och betesmark
- Förlämning (punkt)
- Landskapsbildsskydd (kring Lunda kyrka, utanför kartbild)

Flygfoto över planområdet och dess närmaste omgivning.

HISTORIK

DALGÅNG MED STORT TIDSDJUP

Odlingslandskapet kring Trosta utmärks av ett stort tidsdjup, vilket kan följas i omgivande fornlämningsmiljöer. På moränhöjdernas krön och sluttningar finns stensättningar, högar och gravfält som vittnar om ett förhistoriskt bosättningsmönster.

Det äldsta jordbruket var knutet till lättbrukade jordar utmed moränhöjdernas sluttningar som kunde bearbetas med enkla redskap. Sannolikt präglades odlingsystemet av återkommande röjningar, träda och uppodlingar med permanent odling av åkrarna närmast gårdarna.

I takt med landhöjningen frilades foderrika ängs- och våtmarker i dalgångsbottnarna och odlingsbara lättbrukade jordar längs dalsidorna. Under yngre järnålder koncentrerades bebyggelsen till områden där förutsättningarna för odling och ängsbruk var som mest gynnsamma.

Gårdarna lokaliserades till höjdlägen nära eller på samma plats som de historiskt kända bytomterna. Den yngre järnålderns gravfält har en tydlig koppling till byns inägomark och den historiska bytomten.

Trosta ligger på en moränholme centralt i odlingsmarken med intilliggande gravfält, som visar på en lång bosättningskontinuitet med rötter i järnålder.

I utkanten av byns odlingsmarker finns sentida lämningar efter torpbebyggelse. Torpen låg typiskt placerade i brynet mellan åker och skog. Genom området finns rester av ett äldre terränganpassat vägsystem som binder samman äldre torplägen med Trosta gård. En milstolpe belägen utmed en nuvarande väg 858 visar på vägnätets historiska kontinuitet. Inom planområdet finns även flera fornlämningsliknande lämningar.



Gravfält i anslutning till Trosta bytomt. Det storskaliga öppna jordbrukslandskapet öster om Trosta ger upphov till vida utblickar över den flacka dalgången. I dalgångens östra del vidtar ett område av riksintresse för kulturmiljövården, Lunda – Stora Söderby, kärnområdet för det gamla folklandet Attundaland.

ÄLDRE KARTMATERIAL

Geometrisk avmätning 1637

Trosta omnämns första gången 1383 i äldre skriftliga källor (*Oloff ij Trozsta*). På den geometriska avmätningen från 1637 bestod byn av tre gårdar, ett skatte- och två frälsehemman som låg centralt placerade i förhållande till inägomarken (åker och äng), mitt emellan åkergårderna (B och C).

Gårdarna hade olika stora andelar i byns markinnehav. Skattehemmanet var värderat till 9 öresland, det ena frälsehemmanet till $9\frac{1}{3}$ och det andra till 3 öresland. Skattegården är den gård som idag ligger kvar på den ursprungliga bytomten och som senare benämns Norrgården. Åkermarken brukades i tvåsåde, vilket innebar att åkrarna odlades vartannat år. Medan halva åkerarealen brukades låg den andra hälften i träda. I det gårde som för året låg i träda fick kreaturen beta.

Markanvändningen var tydligt bunden till de naturgeografiska förutsättningarna. Inägorna som präglades av flikiga åker- och ängsmarker följde till de lerfyllda dalgångsstråken medan den omgivande stenbundna moränmarken utgjorde en gräns för odlingsmöjligheterna.

Utmarken användes för bete, lövtäkt, vedfångst, insamling av byggnadstimmer och virke till gårdesgårdar. Enligt kartan hade byn skog och mulbete till nödortfen.

På den geometriska avmätningen från 1637 bestod Trosta av tre gårdar. Kring byn låg inägorna fördelade i byns tre gårdar med huvuddelen av åkermarken samlad nära byn. Större stråk av ängsmark sträckte sig i dalgångsbotten.



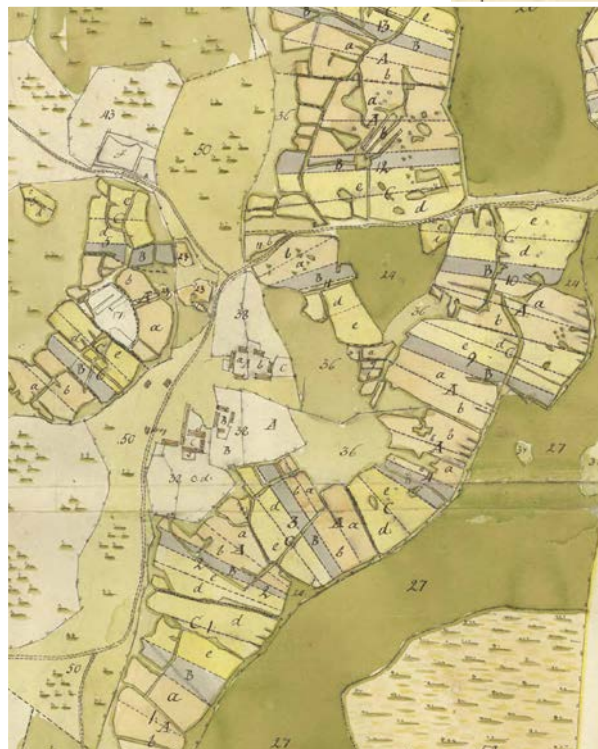
Storskifte 1772

Vid storskiftet på 1770-talet bestod byn av tre frälsegårdar; Norrgården, Mellangården och Södergården som sammanlagt utgjordes av fem brukningsdelar. De kringbyggda gårdarna låg på rad utmed bygatan som löpte väster om bytomten. Mittöver byn låg vid denna tid en välgrog. På bygatan drevs boskapen mellan byn och skogsbetet på utmarken.

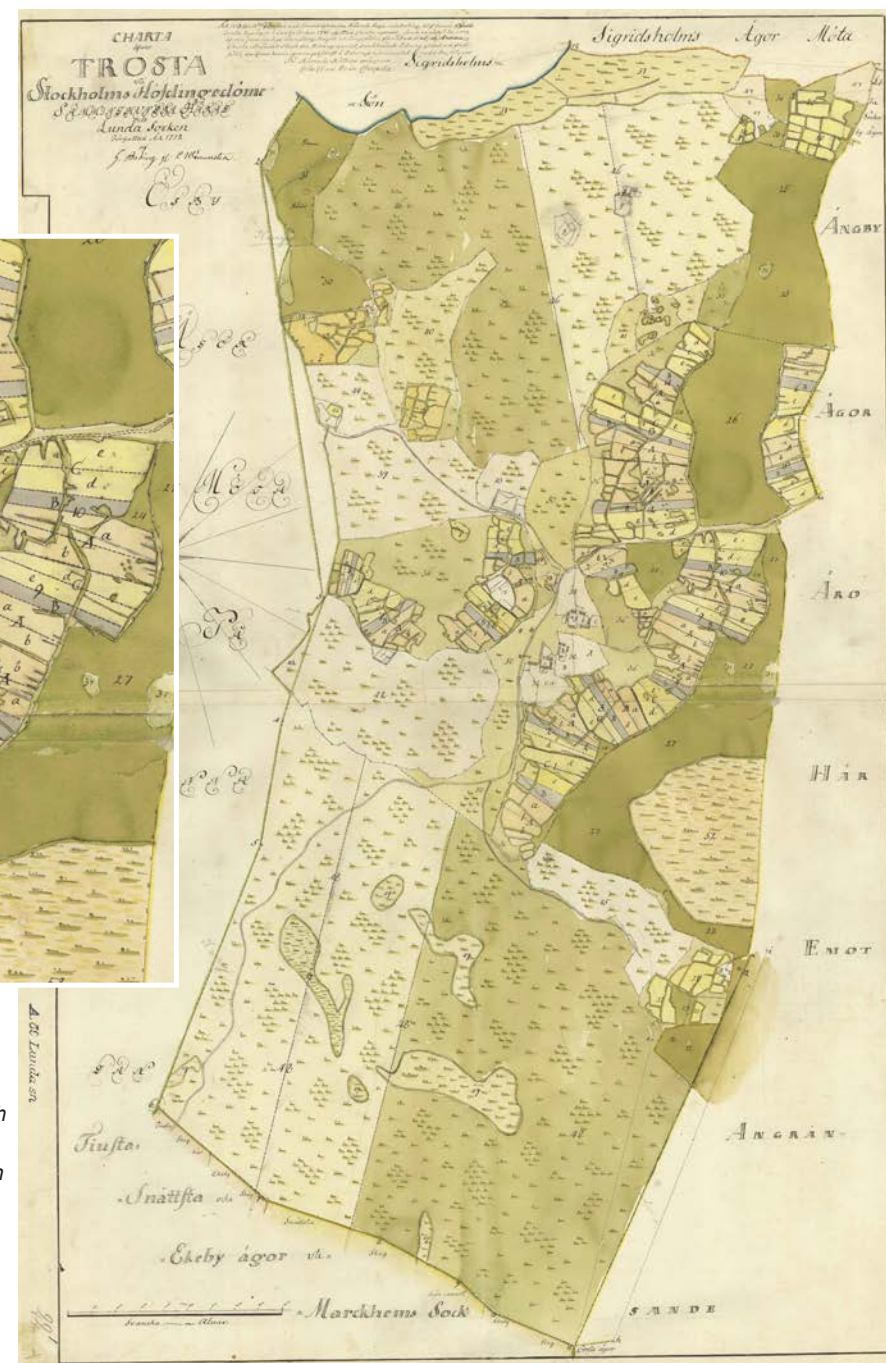
Inägorna var hägnade för att skydda grödorna från de betande djuren. Delar av utmarken upptogs av särskilda hagar som fördelades mellan gårdarna i byn och utmed bygatan fanns en svinvall som nyttjades samfällt.

I det boskapsinriktade jordbruket hade fodermarkerna en framskjuten position. Ett stort boskapsinnehav krävde inte bara tillgång på betesmarker utan också stora mängder vinterfoder som togs från ängen. Även gärdesbackarna inom byns tre gårdar nyttjades för ängsslätter och bete efter skörden.

På utmarken i utkanten av byns inägor låg torpen Lättjan, Brådskan, Stenhagen och Mosstorpet samt ett soldattorp med sina tillhörande småskaliga ängs- och åkertäppor.



Detaljbild av omgivningen kring byn. I storskifteskartan från 1772 syns de kringbyggda gårdarna samlade öster om bygatan. Byn omgavs av stängslade hagmarker, ängs- och åkergården. Utmed bygatan sträckte sig byns gemensamma svinvall (nr 50). Förutom utmarken har gärdesbackarna traditionellt haft stor betydelse för djurhållningen. De ingick ursprungligen i stora ängs- och åkergården och nyttjades för slätter och bete.



Häradsekonomska kartan 1901

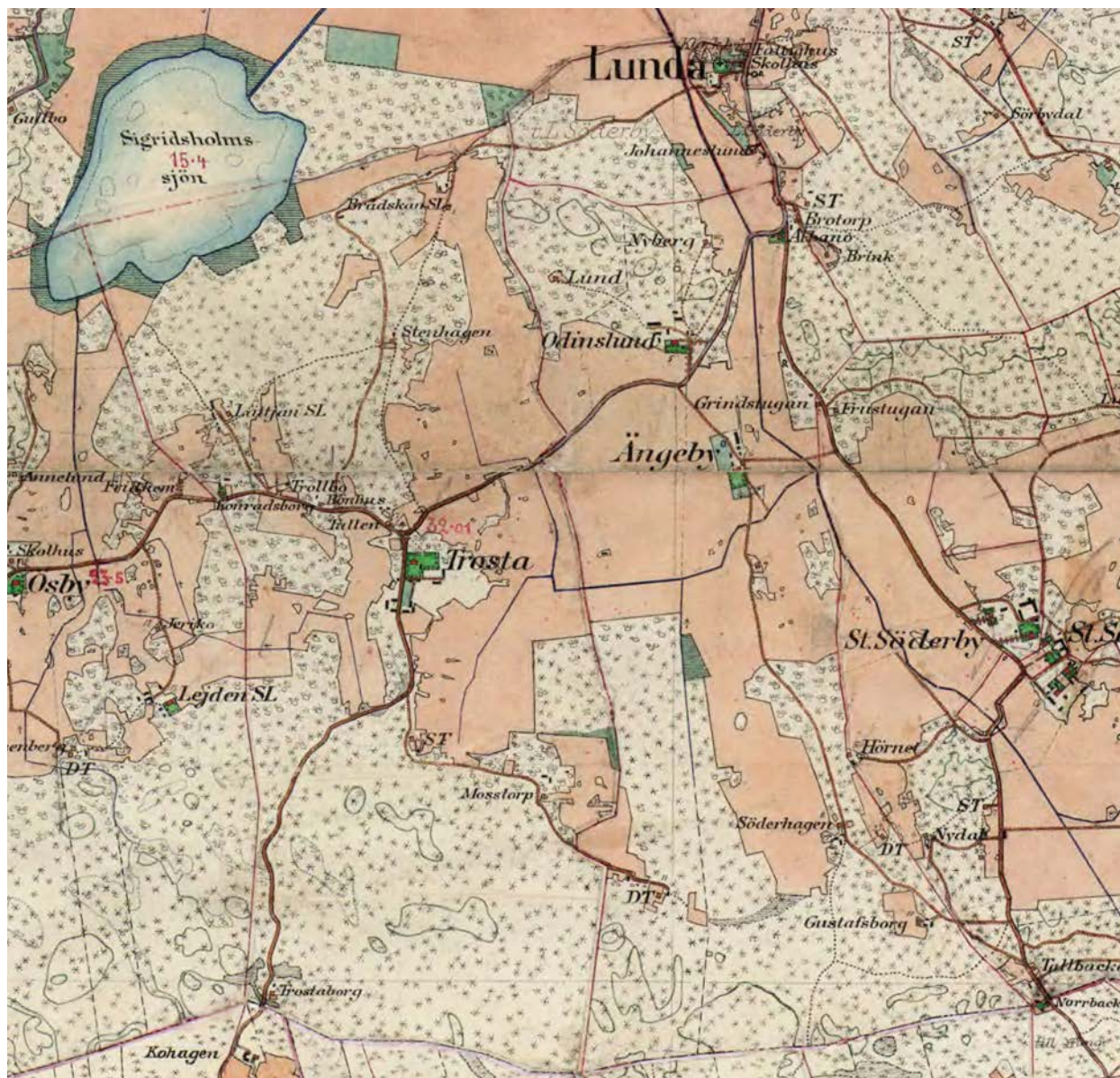
Under 1800-talet inleddes en genomgripande omvandling av det svenska jordbruket. Till grund för den så kallade agrara revolutionen låg många olika insatser i syfte att skapa en effektivare jordbruksdrift. Nya idéer kring jordägande, redskapsteknik, grödor och växtföljder effektiviserade jordbruket och produktiviteten steg.

På den häradsekonomska kartan från tiden kring sekelskiftet 1900 har den gamla bystrukturen radikalt omvandlats. Det tidigare mönstret med flera gårdar i byn hade ersatts av en stor brukningsenhet, vilket innebar en definitiv brytpunkt för den traditionella bygemenskapen. Numera låg endast Norrgården kvar på den ursprungliga bytomten.

Med det moderna jordbruk som nu växt fram kom det traditionella byggnadsskicket med äldre kringbyggda gårdar att ses som otidsenligt. Gårdsstrukturen vid Trosta fick en mer öppen utformning med herrgårdslänkande karaktär. Mangårdsbyggnaden med en flankerande flygel omgavs av en stor trädgårdsanläggning. Ekonomibygnadsdelen låg avskild från gårdsmiljön på den södra delen av bytomten i närheten av Mellan- och Södergårdens tidigare gårdslägen.

Med jordbrukets rationalisering ökade också möjligheterna till nyodling. De stora nyodlingarna skedde framför allt på slåtterängarnas bekostnad. Vid denna tidpunkt hade i princip all ängsmark lagts under plogen. Åkermarken hade också utökats genom nyodlingar väster om byn.

Utmed landsvägarna norr och söder om Trosta låg ett flertal torp och skattlagda lägenheter. Av kartan framgår den terränganpassade, slingrande vägstrukturen som i hög grad är oförändrad sedan 1700-talet.



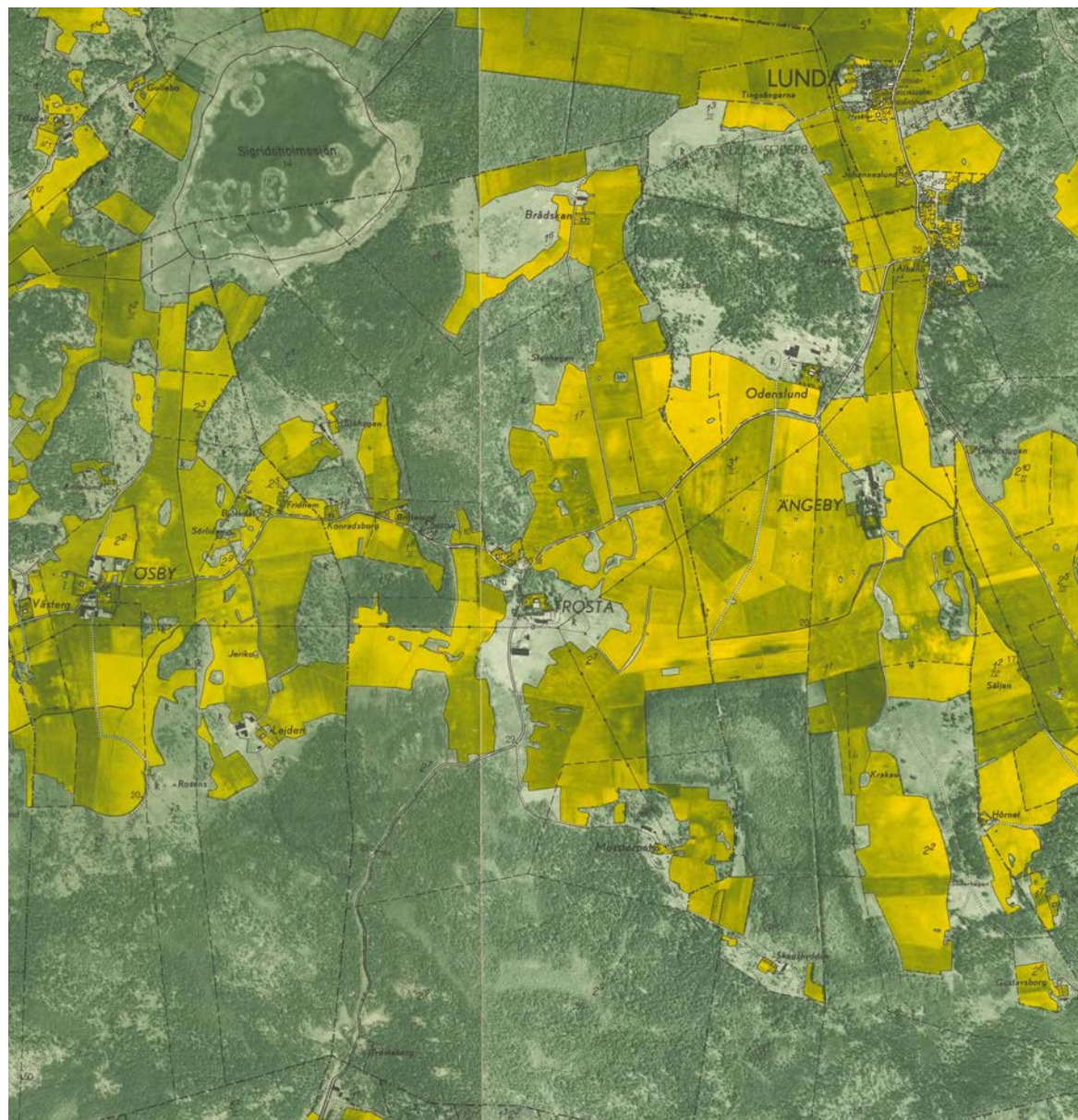
Vid 1900-talets början hade den gamla bystrukturen radikalt omvandlats. Trosta bestod av en brukningsenhet med Norrgården kvar på den ursprungliga bytomten. Väster om Trosta framträder ett mosaikartat odlingslandskap som öster om Trosta övergår i ett storskaligt åkerlandskap med rationellt utformade ågor.

Ekonomiska kartan 1952

I början av 1950-talet hade flera avstyckningar av fastigheten genomförts, varav merparten utgjordes av äldre torp och lägenheter. Vid denna tid fanns soldattorpet, Trostaborg och Stenhagen inte längre kvar.

I anslutning till Trosta hade några bostadshus och ett par storskaliga ekonomibyggnader tillkommit. På kartan syns den alléprydda uppfartsvägen till gården.

I kartan framträder också att delar av skogen utgjordes av trädbärande hagmarker. De öppna brynzonerna vittnar om skogsbetet som skapade gradvisa övergångar mellan den öppna jordbruksmarken i dalgångarna och den slutna skogen på omgivande höjder.



På kartan från 1950-talet framträder ljusa, luckiga brynzoner präglade av skogsbete i övergången mot dalgångarna. I anslutning till Trosta hade några bostadshus och ett par storskaliga ekonomibyggnader tillkommit. På kartan syns den alléprydda uppfartsvägen till gården.

Jordbrukets byggnader

En stor del av de jordbruksbyggnader vi idag ser på den svenska landsbygden är tillkommen under en femtioårsperiod från slutet av 1800-talet fram till 1930-talet. Samtidigt som Sverige industrialiserades så rationaliserades även jordbruket och utvecklades mot stordrift. Under denna tid försvann det mesta av den gamla jordbruksbebyggelsen till förmån för en helt ny bebyggelse. Systemet med många och små byggnader, en för varje funktion, ersattes av få och stora byggnader som inrymde flera funktioner.

Som exempel på detta kan nämnas de stora ladugårdarna med bottenvåning av sten med en överliggande foderskulle av trä. Till detta byggdes ofta en stor loge, helt i trä. Stenladugårdarna byggdes i början av perioden av gråsten, men på 1910-talet ersattes det av tegel och senare av betongsten. Överbyggnaderna av trä byggdes i slutet av 1800-talet av timmer men ersattes snart av överbyggnader med stolpverks- eller regelstomme av trä och faluröda brädväggar. Taken täcktes med tegelpannor, under slutet av 1800-talet vanligtvis handslagna enkupiga pannor som så småningom ersattes av flackare tvåkupiga pannor och platta falstegelpannor. I den mån dessa byggnader fortfarande finns kvar har de ofta försetts med plåttak, trapetskorrugerad fabrikslackerad plåt i svart eller rött.

Under 1940-, 1950- och 1960-talen uppfördes inte särskilt många nya jordbruksbyggnader. Först på 1970-talet i samband med att det moderna jordbrukets etableringsstöd infördes byggdes det återigen nya djurstallar, magasinsbyggnader och spannmålstorkar.



Överst ses en bild av den stora ladugården i tegel vid Skattmansö herrgård, Vittinge socken. Det är ett typiskt exempel på de stora stenladugårdar som började uppföras under slutet av 1800-talet. Nedre bilden visar äldre välbevarade ekonomibyggnader i Ångeby, strax öster om Trosta, beläget inom riksintresseområdet. Förutom ladugård i trä ses här även en åttkantig rundloge.

NULÄGE

NULÄGE

Idag har verksamhetsområdet Trosta park tydligt kommit att prägla miljön kring Trosta. Tillkomsten av storskaliga teknikbyggnader och skyltning som annonserar sig på långt håll i landskapet i kombination med en stor andel hårdgjord mark för parkering och trafikövningsbanor har påtagligt förändrat den äldre gårdsmiljön och den agrara strukturen.

Verksamheterna ligger i huvudsak samlade i anslutning till Trosta gård. Men ytterligare nyetableringar har även tillkommit söderut vid Mosstorpet. I planområdets västra del upptas ett större markområde av Trostatippen.

Trots att området varit föremål för påtagliga förändringar genom de senaste årens exploateringar finns fortfarande avläsbara historiska samband och strukturer som är viktiga att värna i den fortsatta planeringen.

Trostas läge i kanten av den dalgång som omfattar riksintresseområdet Lunda – Stora Söderby ställer också krav på anpassning vid framtida förändringar. Den visuella exponeringen österut mot riksintesseområdet gör att exploateringar kan bli synliga på stora avstånd.

Närmast väster om planområdet ligger Lejden där det bedrivs ett aktivt jordbruk med naturbete. Där finns värdefulla artrika naturbetesmarker och flera fornlämningar.



Vid Trosta har den gamla gårdsmiljö integrerats i verksamhetsområdet. Genom området löper den gamla trädkantade bygatan.



Vy över Trosta från söder med storskaliga teknikbyggnader i olika utförande. Hårdgjord mark för parkering och trafikövningsbanor utgör ett urbant inslag i den agrara miljön.



En stor andel mark tas i anspråk för asfalterade ytor. Inom verksamhetsområdet finns storskaliga teknikbyggnader med olika utförande.



Söder om Trosta i anslutning till Mosstorpet har ytterligare exploateringar skett. Här ligger äldre torp och småbruk karaktäristiskt placerade i skogsbrynet längs med vägen i utkanten av jordbruksmarken. De sentida etableringarna bryter starkt mot den äldre bebyggelsen i skala och karaktär. Stora markingrepp har förändrat naturliga nivåskillnader i topografin i kontrast mot den naturnära, terränganpassade placering och struktur som utmärker den äldre bebyggelsen.

Bebyggelsen

Huvudbyggnaden på Trosta gård är uppförd 1973 efter en brand på platsen för en äldre huvudbyggnad. Den nya byggnaden uppfördes i samma stil som den gamla med brutet tegeltak och gul fasadpanel. Söder om mangårdsbyggnaden finns en timrat f.d. stall från början av 1900-talet som på senare år har byggts om och försetts med stora garageportar av plåt. Cirka 100 m söder om stallet finns en stor ladugårdsbyggnad av sten med putsade vitmålade fasader och en överbyggnad av trä med faluröd panel. Även den är uppförd i början av 1900-talet.

Det gamla stallet och ladugården ligger idag inom Trosta park som utgörs av en asfalterad motorbana med tillhörande byggnader vilka alla tillkommit de senaste decennierna. Byggnaderna består av ett flertal teknikhallar samt konferens- och eventhall mm. Fasadmaterialet är trä och plåt i rött med vita detaljer såsom listverk och fönster. Takmaterialet är korrugerad plåt i svart eller grått. Marken kring byggnaderna är hårdgjorda med asfalt.

Om man följer den gamla landsvägen söderut från Trosta en dryg kilometer kommer man till ett f.d. torp: Mosstorpet. Den gamla torpstugan finns inte kvar utan är ersatt av en modern villa som av utseendet att döma byggts på 1970-80-talet. Vid Mosstorpet finns det kvar en äldre uthuslänga i trä av typen ladugård med vidbyggd loge och foderskulle. I direkt anslutning till den, på södra sidan om den gamla landsvägen, har marknivåerna justerats och släntats upp med makadam för att få en plan yta för två lager-/maskinhallar. De har ljusgrå fasader av trä med svarta knutbräder och vindskivor samt sadeltak med korrugerad plåt. Strax intill, på andra sidan gamla landsvägen i skogsbyn ut mot motorbanan, ligger ytterligare en nyligen uppförd maskin-/lagerhall med röda plåtfasader och plåttak.



Huvudbyggnaden på trosta gård sedd från bygatan i söder som omges av stora gamla lövträd.



Söder om den gamla bygatan ligger denna timrade f.d. stallänga från 1900-talets början. Stallet har senare byggts om och södra långsidan har försetts med stora garageportar. På gavelnocken finns den gamla vällingklockan kvar som förr ringde till arbete och rast.



Ovan: Mosstorpet. Den gamla torpstugan ersatt av ny villa från 1970-80-talet.

Ovan till vänster: före detta ladugårdsbyggnad av putsad sten med påbyggd foderskulle i trä.

Vänster: Foto från väg 858. Väster om den gamla landsvägen har det på 1970-80-talet uppförts ett par nya villor på gränsen mellan åker och skog.



Mellan Mosstorpet och Trosta gård, längs med gamla landsvägen, ligger tre småhustomter med villor tillkomna på 1960-talet respektive 1970-80-talet, av karaktären att döma. En egnahemsbyggnad av 1940-talsmodell är belägen vid infarten från väg 273 till Trosta gård.

KULTURVÄRDEN

HELHETSMILJÖN

Miljön kring Trosta rymmer läsbara spår från förhistorisk tid och framåt. De nytillskott och förändringar som tillkommit genom verksamhetsområdets anläggningar har gjort att möjligheten att uppleva och förstå platsens historia i viss mån påverkats.

Kvarvarande spår och strukturer som återspeglar de kulturhistoriska sammanhangen och som är betydelsefulla för förståelsen och läsbarheten av platsens historia bör därför uppmärksammas i den fortsatta planeringen.

Dalgång med stort tidsdjup

Gravfält med koppling till Trosta gamla bytomt och inägomark vittnar om områdets förhistoriska bosättningsmönster och långa brukningskontinuitet. I väster gränsar planområdet till en artrik hagmark med ett stort inslag av fornlämningar. Spritt inom området finns ytterligare fornlämningar.

Agrar markorganisation

Trostas gamla gårdsmiljö framträder genom den alléprydda uppfartsvägen, mangårdsbyggnaden med inramande trädgård och äldre ekonomibygnader.

De omgivande öppna markerna motsvarar byns gamla inägor som kan föras tillbaka till fram till 1600-1700-talets ängs- och åkergården. Den agrara karaktären skapar inramning och är en viktig del i miljöns läsbarhet.

Idag präglas området öster om Trosta av den rationella jordbruksdrift som utvecklades från tiden kring sekelskiftet och framåt. Det storskaliga öppna jordbrukslandskapet ger upphov till vidsträckta utblickar över slättbygden.

Området väster om Trosta utmärks av ett mångformigt, ålderdomligt präglad odlingslandskap med flikiga, lövrika skogsbryn, åkerholmar och hagmarker med lång hävdkontinuitet. De betade moränhöjderna ingick ursprungligen i stora ängs- och åkergården och nyttjades historiskt för slätter och bete. Till moränhöjderna och åkerholmarna är också rika fornlämningsmiljöer knutna.

Historiskt vägnät

De äldre landsvägarna utgör stommen i det vägnät som används än idag. Väg 273 och 858 har breddats och rätats ut men följer de äldre huvudlederna. Vid sidan av de moderna transportlederna finns rester efter en äldre slingrande, terränganpassad vägstruktur som idag ingår i ett småskaligt lokalt vägnät.

Norr om Trosta sträcker sig Gamla Trostavägen som utgör en del av landsvägens ursprungliga sträckning. Utmed väg 858 söder om Trosta finns en milstolpe i anslutning till en äldre sträckning av landsvägen som vittnar om dess långa kontinuitet. Genom Trosta löper den gamla bygatan med i stort sett samma sträckning som på 1700-talet.

VÄRDEBÄRANDE KARAKTÄRSDRAG

- Den omgivande öppna jordbruksmarken som motsvarar Trosta bys gamla inägor av betydelse för läsbarheten, förståelsen och upplevelsen av landskapet.
- Dalgångens långa brukningskontinuitet och förhistoriska bosättningsmönster kan följas i omgivande fornlämningsmiljöer.
- Trosta gårdsmiljö med trädkantad bygata, omgivande trädgårdsanläggning och intilliggande gravfält.
- Flikiga brynzoner, åkerholmar och trädbärande hagmarker med lång hävdkontinuitet speglar det äldre odlingslandskapet, bidrar till variation och formrikedom.
- Äldre terränganpassat vägsystem som länkar samman bebyggelsen.
- Den historiska markanvändningen som kan följas i den terränganpassade strukturen. Brynzonerna utgör en karaktärsbildande gräns mellan inägor och utmark.
- Möjligheten att i Lejden uppleva ett levande odlingslandskap med aktivt jordbruk och betesdjur i storstadens närhet.



Trosta's gamla gårdsmiljö framträder genom den alléprydda uppfartsvägen, manbyggnaden med inramande trädgård och äldre omgestaltade ekonomibyggnader. Trosta omges av en ädelövträdmiljö med lind och lönn. Strax öster om gården ligger ett järnåldersgravfält som speglar den långa bostättningskontinuiteten.



I det mångformiga odlingslandskapet väster om Trosta har många av jordbrukslandskapets äldre strukturer har dröjt sig kvar. Det äldre odlingslandskapet framträder genom småbrutna, oregelbundna åkrar, flikiga brynzoner, diken, åkerholmar och trädbärande hagmarker med hävdgynnad flora.



Vy mot Trosta från Lejden. Verksamhetsområdet är delvis dolt bakom inramande vegetation.



Vy mot det småbrutna odlingslandskapet i dalgången väster om Trosta. Inramande skogsklädda höjdpartier i väster och norr bäddar in verksamhetsområdet i grönska.



Trosta gränsar i öster till riksintresseområdet Lunda – Stora Söderby. I motiveringen till riksintresset framhålls dalgångs- och slättbygdens långa bebyggelsekontinuitet. Det utgör en förhistorisk centralbygd i det gamla folklandet Attundaland. Inom området finns välbevarad gårdsbebyggelse som sammanbinds av ett äldre vägnät. Ett flertal vägar sammanstrålar kring Lunda kyrka där den medeltida tings- och handelsplatsen Folklandstingstad troligtvis låg. Det storskaliga öppna odlingslandskapet ger stor överblickbarhet och långa siktstråk. Trosta ligger visuellt exponerat mot dalgången och riksintresseområdet i öster.

REKOMMENDATIONER

ATT TÄNKA PÅ I FORTSATT PLANERING

I det följande redovisas behov av hänsyn samt rekommendationer för platsanpassning som kan fungera som stöd i den fortsatta planeringen. Nyttillskott som medför karaktärsförändringar, visuella skalbrott och barriäreffekter kan leda till att den historiska läsbarheten och upplevelsen av landskapet påverkas negativt.

Förslag till utformningsbestämmelser på s 23 är utformade med hänsyn till det omgivande kulturlandskapets värden och med inspiration från äldre jordbruksbyggnader.

ATT TÄNKA PÅ:

- Bygg vidare på den terränganpassade markanvändningen. Värna växlingen mellan öppna lerslätter och omgivande skog.
- Tillvarata nivåskillnader i topografin. Anpassa nyttillskott till naturliga terrängformer.
- Minimera ianspråktagande av jordbruksmark och åtgärder som minskar landskapets öppenhet och agrara karaktär. Undvik spridd bebyggelse och dominerande exploateringar i det öppna landskapet.
- Värna sambandet mellan Trosta och den direkt anslutande jordbruksmarken. De öppna markerna närmast byn med lång brukningskontinuitet är särskilt känsliga för nyttillskott.
- Upprätthåll utblickar och vyer över det öppna jordbrukslandskapet. Omgivningen kring riksintresset är särskilt känsligt. Undvik dominerande anläggningar som konkurrerar med upplevelsen av miljöns kulturhistoriska sammanhang.
- Det mångformiga odlingslandskapet kring Lejden är särskilt känsligt för storskaliga ingrepp, fysiska och visuella barriärer som dominerar över, förändrar och bryter mot karaktärgivande mönster och strukturer.
- Undvik att ta oexploaterad mark i anspråk. Naturbetesmarker med lång hävdkontinuitet och ädellövskogsmiljöer utgör ett biologiskt kulturarv och ekologiskt viktiga strukturer som är känsliga för fragmentering, förlust av livsmiljöer och ekologiska funktioner. Stor varsamhet bör iakttas i anslutning till dess miljöer.
- Värna strukturen kring Trosta gårdsmiljö med trädkantad bygata, omgivande trädgårdsanläggning och intilliggande gravfält som visar på en ursprunglig agrar anknytning.
- Placera nya byggnader med koppling till redan befintlig bebyggelse och med stöd i omgivande terräng och vegetation.
- Undvik fragmentering och karaktärsförändring av terränganpassade äldre vägsträckningar. Värna bygatans trädinramning.
- Eventuella tillskott av ny bebyggelse bör inte komma för nära in på fornlämningsmiljöer.

Byggnadsutformning

För att husen ska smälta in i omgivningen är det viktigt att de ges en medveten utformning. Jordbrukets ekonomiska byggnader från 1900-talets första hälft kan här tjäna som förebild. De är som regel anpassade till befintliga nivåskillnader och naturliga terrängformer och har en enhetlighet vad gäller volym, material och färgsättning.

“Öppen slutenhet” och “mångformig enhetlighet” är två begrepp som kan sägas sammanfatta mycket av den traditionella bebyggelsen på landsbygden. Begreppet “öppen slutenhet” avser samspelet mellan hus och landskap, gårdens eller byns tätbyggda husgrupp i kontrast till det omgivande öppna landskapet. Med “mångformig enhetlighet” avses den enhetlighet som finns i byggnadsmaterialen, takformer och takvinklar samt placering av fönster- och dörröppningar. Mångformigheten avspeglas i byggnadernas varierande form och storlek, men inom ett visst formspråk.

Fasadmaterial är trä: timmer eller brädfodrade stolp- och regelkonstruktioner, på större ladugårdar ofta kombinerat med sten, tegel eller betongsten och ibland vitkalkad puts. Takmaterial är tegel, ibland korrugerad plåt eller pannplåt. Färgerna är så kallade jordfärger, varav järnoxid är den vanligaste. Hit hör t.ex. guldockra, bränd och obränd umbra, bränd eller obränd terra och även falu rödfärgspigmentet som under 1800-talet kom att bli den vanligaste av alla färger, själva sinnebilderna för svensk landsbygd. Det vanligaste är att även vindskivor och husknutar målas faluröda och att endast fönster, foder och dörrar målas i avvikande kulör.

Sadeltaket är den vanligaste takformen, taklutningen är cirka 27-34 grader för tegeltak, men brantare tak upp till 40-45 graders lutning förekommer även. I äldre byggnadstradition bestämdes takets lutning av att man satte gavelröstets höjd till 1/3 eller 1/4 av husets bredd.

Riktlinjer för utformning av byggnader inom det öppna kulturlandskapet

- Nya hus bör ha en långsmal form med taknocken i husets längdriktning.
- Fasader och tak bör ha en enkel och enhetlig utformning.
- Taklutning bör vara 27-34 grader.
- Takmaterial bör vara en- eller tvåkupiga lertegelpannor, alternativt rödlackerad sinuskorrugerad plåt eller pannplåt.
- Fasadmaterial bör vara av trä, stående locklistpanel eller lockpanel som kan varieras med liggande fasspont.
- Fasadfärg bör vara slamfärg typ Falu rödfärg, NCS 4550-Y70R, alt. NCS 5040-Y70R.
- Alternativt kan hus målas med ockragul kulör: NCS 2020-Y30R, 2030-Y30R, 3040-Y30R.
- Vindskivor och knutbräder bör målas i samma kulör som fasadpanel i övrigt.
- Fönster och foderlister bör målas i brutet vitt.
- Dörrar bör målas i ockragult eller svart.
- Fönster bör placeras symmetriskt och sammanhängande, långa fönsterband undvikas.



Exempel på “öppen slutenhet” och “mångformig enhetlighet”, Ängeby strax öster om Trosta. Vy från väg 273.



Ovan: Foto från Uppsala-Näs dalgång sydväst om Uppsala, område av riksintresse för kulturmiljö. På backkrönet till vänster ses en ombyggd äldre loge för lösgångsdrift av nötkreatur. Tak med rödlackerad pannplåt och fasader med faluröd panel.

Ovan till höger: Uppsala-Näs dalgång mot norr från Stabby med Högby i fonden. Tegeltak och faluröd panel, svartmålade portar.

Till höger: Relativt nybyggt djurstall i Stora Vrå, Biskopskulla socken, Enköpings kommun. Faluröd panel med smala vita knutar, svarta portar, rödlackerad pannplåt.



REFERENSER

Käll- och litteraturförteckning

Tryckta källor

Hidemark, Ove, Stavenow-Hidemark, Elisabeth, Söderström, Göran, Unnerbäck, Axel, *Så renoveras torp och gårdar*, Ica bokförlag, Stockholm 1995.

Lange, Ulrich, "Jordbrukets byggnader", i *Byggnadskultur, meddelande från Svenska föreningen för byggnadsvård 2 1990*. Stockholm 1990.

Digitala källor

Att bygga nytt i värdefull kulturmiljö, informationsmaterial från Leksands kommun, Samhällsbyggnadskontoret. nedladdad 2018-04-26: <http://www.leksand.se/Documents/Bygga,%20bo%20och%20milj%C3%B6/Underlagsmaterial/Att%20bygga%20nytt%20i%20v%C3%B6rdfull%20kulturmilj%C3%B6.pdf>.

Lantmäteriet: www.historiska.kartor.se: Digitaliserade äldre kartor ur Rikets allmänna kartverk och Lantmäterimyndigheternas arkiv.

- Geometrisk avmätning 1637, Trosta nr 1-2, akt: A59-22:a9:82-83
- Storskifte 1772, Trosta nr 1-2. akt: A59-22:1
- Laga skifte 1927, Trosta nr 1-2, akt: 01-lun-76
- Häradsekonomska kartan, 1859-1901, akt: Vasa J112-84-19, Markim J112-84-24
- Ekonomiska kartan, 1952, akt: Altuna J133-11i3e54,

Lunda J133-11i3f54

Riksantikvarieämbetet: FMIS

Länstyrelsen: <https://ext-geodatakatalog.lansstyrelsen.se>

Jordbruksverket: Ängs- och betesmarksinventering, databasen TUVA

Wierking