



Sigtuna Kommun

Landskapsanalys Trosta Gård

Underlag till detaljplan 2017-06-26

Landskapsanalys Trosta Gård

Datum 2017-06-26
Uppdragsnummer 1320018073
Landskapsanalys som underlag
till detaljplan

Sylvia Kornstad Eriksson
Uppdragsledare

Marta Strand
Handläggare

Sylvia Kornstad Eriksson
Granskare

Ramboll Sverige AB
Box 17009, Krukmakargatan 21
104 62 Stockholm

Telefon 010-615 60 00
Fax 010-615 20 00
www.ramboll.se

Unr Organisationsnummer 556133-0506

Innehållsförteckning

1.	Inledning	1
1.1	Bakgrund	1
1.2	Syfte	2
1.3	Metod	3
1.4	Avgränsning	3
2.	Begreppsförklaring	4
3.	Översiktlig beskrivning	5
3.1	Planområdet och omgivande landskap	5
3.2	Geologi, topografi och hydrologi	6
3.3	Naturgeografi	6
3.4	Landskapsbild	6
3.5	Markanvändning och historik.....	9
3.6	Växt och djurliv.....	10
3.7	Friluftsliv och rekreation.....	11
4.	Landskapstyper och karaktärsområden.....	12
4.1	Landskapstyper.....	12
4.2	Karaktärsområden.....	16
5.	Landskapets känslighet och samlade bedömningar.....	18
5.1	Landskapets känslighet	18
5.2	Samlade bedömningar och rekommendationer.....	19
6.	Rekommendationer för fortsatt arbete.....	22
7.	Källförteckning.....	23

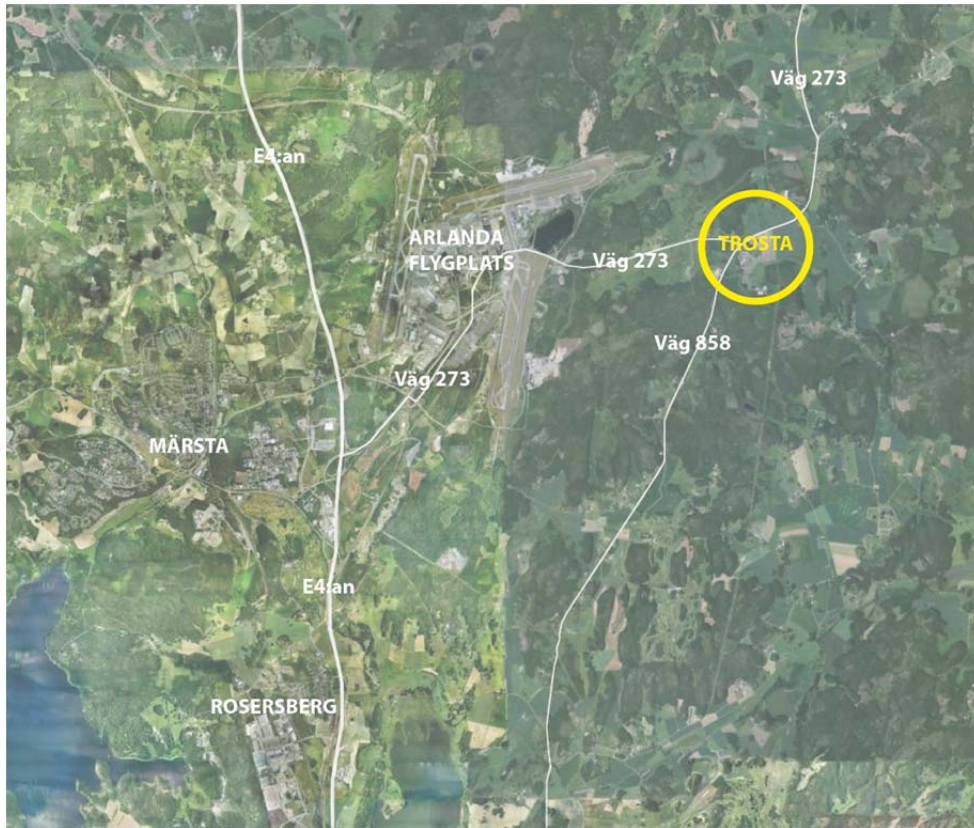
1. Inledning

1.1 Bakgrund

På uppdrag av markägaren till Trosta Gård, Erik Westholm, har denna landskapsanalys tagits fram som ett underlag till detaljplan inför plansamråd för ett antal fastigheter i anslutning till Trosta Gård i nordöstra delen av Sigtuna kommun (se figur 1 och 2, översiktskarta och omfattning planområde). Planens syfte är att kunna erbjuda byggbar industrimark för verksamheter i nära anslutning till flygplatsen, E4:an och Arlandastad. Planen ska också medge ett tätare bebyggt område intill Trosta Gård för hotell och handel samt en utökning av befintliga verksamheter. En ny cirkulationsplats föreslås ersätta den nuvarande trevägskorsningen mellan väg 273 och väg 858. De aktuella markområdena ägs av Sigtuna kommun och privata markägare. Omfattning av området för plansamråd är under utredning. Landskapsanalys baseras på ett arbetsmaterial daterat 2017-05-11 (för omfattning planförslaget se figur 2, sida 5).

År 2013 hölls programsamråd som omfattade fastigheterna Trosta 1:20, 1:35 och 1:37 samt del av Ångeby 2:3 och 3:7. I programhandlingen framgår att inom det aktuella planområdet finns flera viktiga aspekter som behöver utredas, och identifieras i samband med detaljplanearbetet. För de områden som pekas ut som värdefulla ska exploaterings konsekvenser utredas. Hur landskapsbilden påverkas och hur negativa konsekvenser kan mildras, ska framgå i landskapsanalysen.

Arbetet med denna landskapsanalys har pågått parallellt med arbetet med en Miljökonsekvensbeskrivning ("MKB Trosta Gård_arbetsmaterial 170620") och en naturvärdesanalys (Naturvärdesanalys Trosta gård" daterad 2017-05-05). Dessa utredningar ligger till grund för detta arbete.



Figur 1. Översiktskarta

1.2 Syfte

Landskapsanalysen ska utgöra ett underlag för bedömning av landskapets känslighet för påverkan på landskapsbilden i detaljplanarbetet för exploatering av mark runt Trosta gård.

Syftet med landskapsanalysen är att belysa bakomliggande egenskaper hos landskapet, dess karaktär, kvaliteter och funktioner samt hur lokalisering och utformning av föreslagna åtgärder påverkar landskapet och därmed också upplevelsen av landskapet. Landskapsanalysen ska därför redovisa en känslighetsbedömning av landskapet i förhållande till föreslagen exploatering med fokus på landskapsbild, naturmiljö, kulturhistoriska värden samt rekreations- och upplevelsevärden. Syftet med känslighetsbedömningen är bland annat att ge förutsättningar för att värdera föreslagna åtgärder.

1.3 Metod

Landskapsanalysen följer metod, kriterier och begrepp enligt Trafikverkets handbok för landskapsanalys *Landskapsanalys för planläggning av vägar och järnvägar* (2016). Arbetet med analysen har bestått av tre huvuddelar:

1. Inläsning i syfte att kartlägga värdet av landskapet baserat på nationella och regionala intressen, såsom viktiga stråk samt nationella och regionala utvärderingar av landskapet.
2. Fältbesök har genomförts i syfte att identifiera och på plats värdera betydelsefulla landskapsvärden.
3. De betydelsefulla landskapsvärden som identifierats har samordnats med miljökonsekvensanalysen och naturvärdesanalysen. Projektets övriga medverkande kompetensområden har bidragit med synpunkter så att en samlad bedömning kunnat göras.

1.4 Avgränsning

Då ingen tidigare landskapsanalys gjorts i området presenterar denna landskapsanalys det aktuella landskapet i ett större perspektiv, som en del av det omgivande uppländska landskapet, och som mindre delområden inom gränsen för planområdet.

Analysen redovisas också för naturvärdesanalysens slutsatser och värderingar liksom preliminära bedömningar i miljökonsekvensanalysen (se hänvisning sida 1).

2. Begreppsförklaring

Landskap

I denna landskapsanalys definieras landskap enligt den Europeiska landskapskonventionen (ELC):

Landskap är "ett område sådant som uppfattas av människor och vars karaktär är resultatet av påverkan och samspelet mellan naturliga och/eller mänskliga faktorer" (Landskapskonventionen kap 1, artikel 1a). Det handlar om landskapet rent fysiskt och funktionellt och om hur vi uppfattar det.

Landskapsanalys

En systematisk kartläggning av ett avgränsat områdes karaktär, känslighet och potential.

Landskapsbild

Visuell och annan sinnlig upplevelse av landskapet

Landskapstyp

Benämning på ett område som har en viss generell uppbyggnad och därför kan förekomma på flera olika ställen, till exempel öppet åkerlandskap, slutet skogslandskap och vatten. En indelning av landskapstyper utgör grunden för fördjupade studier samt indelning i karaktärsområden.

Karaktärsområde

En landskapstyp kan delas in i ett eller flera karaktärsområden. Ett karaktärsområde är kopplat till en geografisk plats och kan, till skillnad från landskapstyper bara finnas på ett ställe, till exempel Dalboslätten i Dalsland. Karaktärsområden utgör resultatet av samspelet mellan naturgivna förutsättningar och kulturella processer där varje karaktärsområde bär på sin egen bakgrund och historia.

3. Översiktlig beskrivning

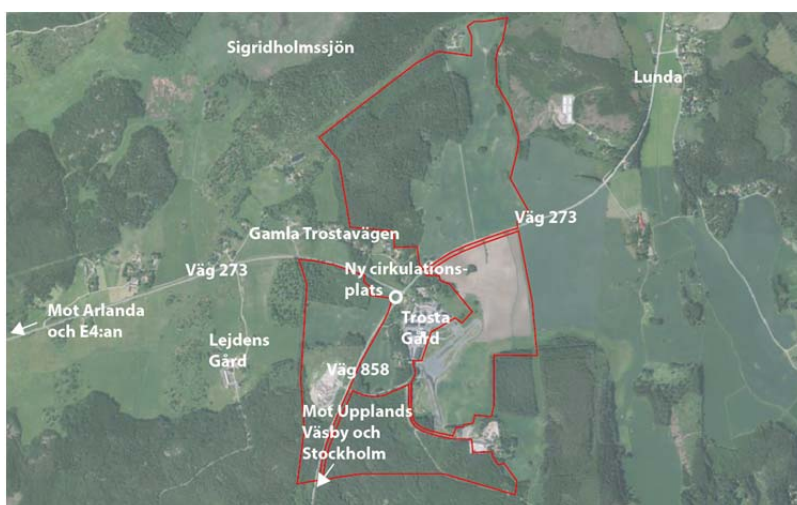
3.1 Planområdet och omgivande landskap

Planområdet ligger i nordöstra delen av Sigtuna kommun, cirka 2,5 kilometer öster om Arlanda flygplats (se figur 2). Området består av en utpräglad jordbruksbygd som brukats under lång tid och som växlar mellan öppna fält, kuperade skogspartier och hagmarker. Området är i stort sett opåverkat av nyare exploatering med undantag för några mindre, småskaliga verksamhetsområden i planområdets södra delar. På grund av höga bullernivåer från Arlanda flygplats har ny bostadsbebyggelse i princip inte tillkommit de senaste decennierna. Vägarna 273 och 858 passerar genom planområdet.

Strax nordväst om planområdet ligger Sigridholmssjön med omgivningar som är utpekade som en ekologiskt särskilt känsliga. Detsamma gäller för omgivningarna runt Lejdens gård väster om planområdet som rymmer värdefulla ängs- och betesmarker.

Landskapet norr, söder och väster om planområdet har fortfarande en mer utpräglad landsbygdskaraktär med jordbruksmark och skogspartier varvat med småskalig bebyggelse. Strax norr om planområdet ligger byn Lunda som är en rik fornlämningsmiljö och som ingår i riksintresse för kulturmiljövård Lunda-Stora Söderby. Riksintresset omfattar även nordvästra delen av planområdet.

Landskapet öster om planområdet mot Arlanda och E4:an präglas både av en rik kultur- och odlingsbygd och de nyare verksamheter som kommit till följd av flygplatsens och Stockholms ständigt ökade influensområde. I övergången mellan det bebyggda landskapet och landsbygden samsas den agrara näringen med andra ofta skrymmande och smutsiga verksamheter, såsom mindre industrier, entreprenörsfirmor och hästgårdar.



Figur 2. Översiktskarta med föreslaget planområde markerat med rött.

3.2 **Geologi, topografi och hydrologi**

Landskapet präglas av det för denna del av Upplands typiska sprickdalslandskapet med lerjordar och sjöar i sprickdalarna varvat med moränhöjder och bergspartier. Markanvändandet följer i stort sett de geologiska förutsättningarna med åkermarken i sprickdalar och skog- och betesmark på de mer kuperade och stenigare partierna.

Höjdskillnaderna i området är måttliga med flack, öppen åkermark omgärdad av mer kuperade skogspartier. Mellan den högsta och lägsta punkten skiljer det cirka 24 meter.

I dagvattenutredningen (Dagvattenutredning Dpl Trosta Gård daterad 2017-05-29 Granskningsversion) framgår att infiltrationen är relativt låg i områden med lera, men högre i områden med sandig morän. Planområdet bedöms vara ett infiltrationsområde för grundvatten då det har en relativt stor andel genomsläppliga jordar i markytan. I områdets lågpunkter har det på ett flertal platser bildats sumpmarker och sumpskogar.

Karaktäristiskt för avvattningen av åkerlandskapet är de grävda raka diken mot skogsmarken.

3.3 **Naturgeografi**

De naturgeografiska förhållandena har haft en grundläggande betydelse för framväxten och utformningen av det landskap vi ser idag.

Sprickdalsmorfologin ger landskapet dess överordnade struktur och landskapsbilden kännetecknas av de storskaliga kontrasterna mellan öppet och slutet. Gränsen mellan den öppna marken och skogen följer i stora drag nivåkurvorna.

3.4 **Landskapsbild**

Landskapsbilden inom planområdet karaktäriseras av kontrasten mellan den öppna åkermarken och de slutna skogspartierna och deras skarpa möten. I de öppna partierna i planområdets nordöstra del skapas långa siktkorridorer som avgränsas av skog (se figur 3, sida 7). I flera riktningar från väg 273 når sikten långt utanför planområdet (se figur 4, sida 7).

I planområdets norra och södra del upplevs landskapet storskaligt utan att kännas monotont med stora sammanhängande skogsområden och vidsträckt öppna fält (se figur 5, sida 8). I det mellersta området runt Trosta gård är landskapet mer småskaligt med låg bebyggelse varvat med åkerlappar och mindre, glesare bevuxna skogspartier.

Det studerade landskapet ingår i ett fornlämningstått större område där de gamla strukturerna fortfarande kan läsas i landskapsbilden. Landskapet speglar ett långt samspel mellan mänsklig verksamhet, främst jord- och skogsbruk, och de naturgivna förutsättningar som funnits i form av höjdskillnader, jordarter och lokalklimat. Detta kan bland annat läsas i hur vägarna och bebyggelsen följer landskapets nivåkurvor och är anpassade till landskapets förutsättningar.

Bebyggelsen är småskalig i hela området och glest placerad i bryn, mellan skogen och den öppna åkermarken. Bebyggelsen består av friliggande villor, mindre gårdar och enstaka nyare verksamhetsbyggnader som är anpassade till det gamla landskapets skala och struktur (se bild 11, sida 13).

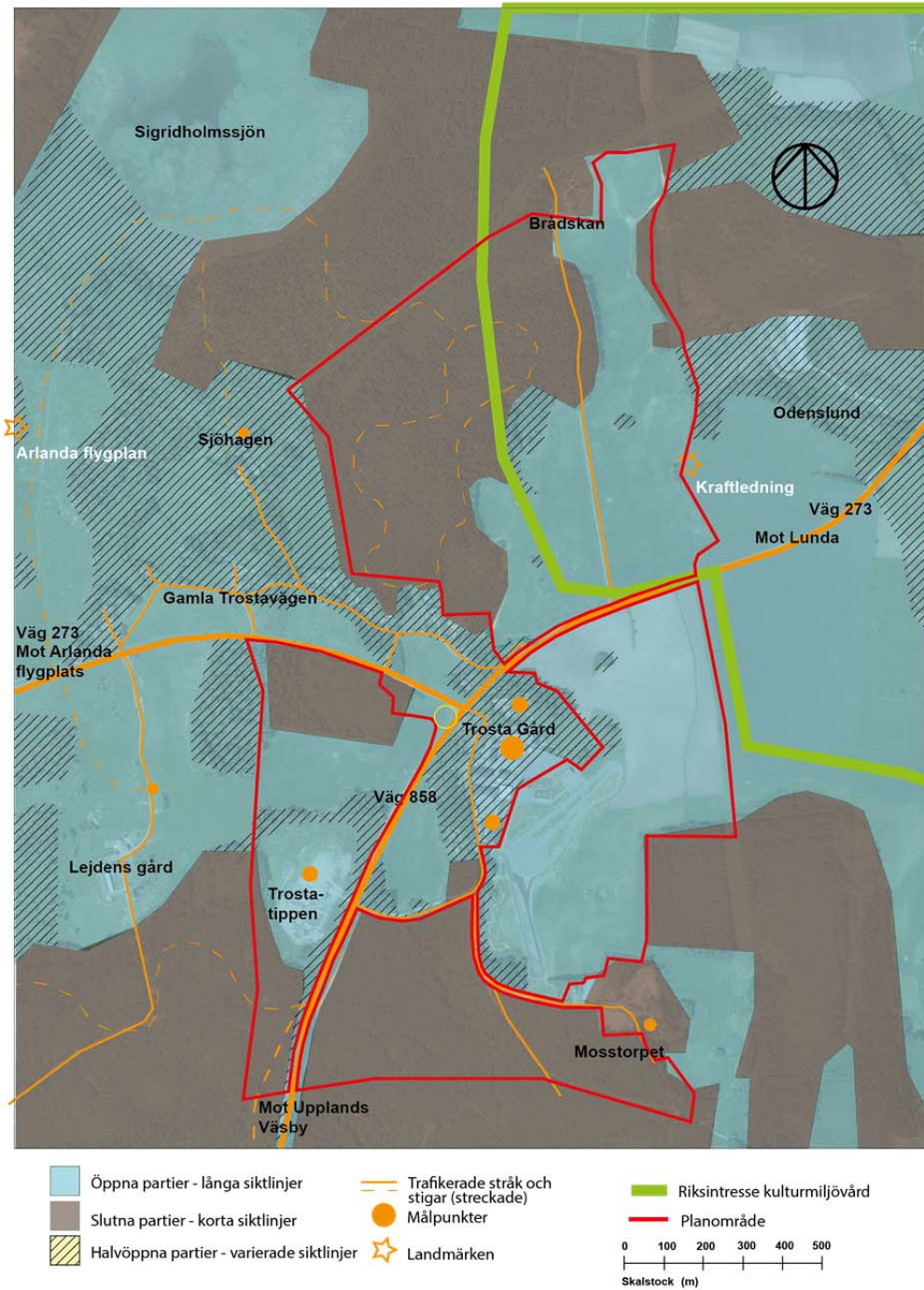


Figur 3 och 4. T.v. täta bryn möter åkermark. T.h. väg 273 som korsar öppen åkermark på gräsbevuxen vägbank.

Det är lätt att orientera sig inom området på grund av rumsligheten som skapas mellan de öppna och slutna partierna. En tydlig hierarki mellan de trafikerade stråken bidrar också till orienterbarheten. De regionala större vägarna 273 och 858 har tydliga riktningar och en struktur som är överordnad de mindre grusvägarna och de lokala stråken (se figur 5, sida 8).

Orienteringspunkter/landmärken i landskapet är ett stort kraftledningsstråk i områdets norra del. Flygplanen som ständigt lyfter och landar på Arlanda flygplats väster om planområdet skapar också ett riktmärke i landskapet, både visuellt och med sitt buller. (Se figur 5, sida 8).

Målpunkterna inom planområdet, såsom verksamheterna runt Trosta Gård, är relativt små och påverkar inte nämnvärt landskapsbilden (se figur 5, sida 8). Ett undantag är dock Trostatippen som på grund av omfattande schakt- och fyllningsarbeten samt högar av tippade massor skapar ett tydligt avbrott i landskapsbilden i den lilla skalan. I det större landskapsrummet avgränsas området med en vegetationsridå.



Figur 5. Landskapsbild och riksintresse för kulturmiljövård. Streckade stråk visar stigars ungefärliga sträckning.

3.5 Markanvändning och historik

Inom planområdet utgörs landskapet av kulturmark, till stora delar format av människan. Den långa hävden och bondens tidigare varsamma skogsbruk har format många av de naturvärden som finns i landskapet idag. Delar av skogspartierna, oftast i anslutning till åkrarna, är igenvuxen betesmark. Landskapet har sannolikt haft en mer öppen karaktär innan betet upphörde, med en succesivt tätande skog.

De kända fornlämningar och övriga kulturhistoriska lämningar som förekommer inom eller i anslutning till planområdet visar att platsen förmodligen har varit bebodd från stenåldern och framåt. Den tidigaste lämningen är gravfältet norr om Trosta Gård som består av högar och stensättningar. Lämningen ligger på 30 meters höjd över havet, vilket innebär att det kan finnas fler tidiga lämningar i områden på motsvarande och högre höjdläge.

Under historisk tid, från 1500-talet och fram till nutid, bedöms landskapet ha sett ut ungefär som idag. Förändringar i form av nya vägdragningar, Arlanda flygplats och modern bebyggelse relativt sent i perioden. Under storskiftesreformen på 1700-talet och laga skiftet på 1800-talet effektiviserades jordbruket, gårdarna flyttas från byarna ut i landskapet. Där Trosta Gård idag ligger låg en gång i tiden Trosta by.

De vägsträckningar som användes under 1700-talet finns till stora delar kvar än idag. Den Gamla Trostavägen och de mindre vägarna söder om Trosta Gård utgör delar av den äldre sträckningen som var huvudsaklig färdväg fram till mitten av 1900-talet. Norr om korsningen vid Trosta Gård följde vägen ungefär samma sträckning över åkrarna mot Lunda som väg 273 gör idag.

Någon gång mellan 1950- och 1970-talet tillkommer Arlanda flygplats och väg 273 får sin nuvarande sträckning. Väg 858 följer delvis en gammal sträckning söder om Trosta Gård. I södra delen av planområdet korsar en gammal igenvuxen väg skogen väster om väg 858, där står också en milsten från 1700-talet kvar (se figur 6, sida 10).

Riksintressen

Nordvästra delen av planområdet utgör kärnområdet i det gamla folklandet Attundaland och omfattas av riksintresse för kulturmiljövård (se figur 5, sida 8). Inom riksintresset finns kulturhistoriskt värdefull gårdsbebyggelse, bland annat några medeltida frälsegårdar. Området har en rik fornlämningsmiljö som visar på lång bebyggelsekontinuitet.



Figur 6. Milsten från 1700-talet i sydvästra delen av planområdet längs gamla vägen.

3.6 Växt och djurliv

En naturvärdesinventering har genomförts inom planområdet av Calluna (2017-05-05) med syfte att beskriva och värdera naturmiljöer av betydelse för biologisk mångfald.

De högsta naturvärdena som pekas ut i rapporten är en ekdominerade skogsmiljö i norra delen av planområdet. Området har ett stort inslag av asp och en gammal variationsrik inäga med brynmiljöer, flera stenrösen, flera solitära träd och ett litet vattenområde.

Det finns även höga naturvärden i den mellersta delen av området (väster om Trosta gård) i form av triviallövskog, där naturvärdena framförallt är knutna till grov asp och sälg.

Inom planområdet finns åkermark som bedöms ha lågt naturvärde. Det gäller även skogsmark med ung planterad skog som i stort sett saknar intressanta strukturer och avverkade skogsområden/hyggen. Dessa typer av skogsmark återfinns framförallt i den södra delen av planområdet men även i ett mindre område i norr.

Inom inventeringsområdet finns ett flertal åkerholmar och rösen/stenmurar som omfattas av det generella biotopskyddet.

3.7 Friluftsliv och rekreation

Inom utredningsområdet finns flera större skogar med stora rekreativvärden och utvecklade stigsystem eller grusvägar (se figur 7 och 8). Boende inom planområdet har god tillgänglighet till skog med möjligheter till promenader, träning i natur, svamp- och bärplockning, cykling och ridning. Ett stråk i skogen sydväst om Trosta Gård används också för motorkrossåkning.

På grund av buller från flygplatsen påverkas rekreativsupplevelsen i området. Stundtals är området tyst, men närheten till flygplatsen är påtaglig då flygplan passerar. Området har brister vad gäller möjligheten att röra sig till fots eller med cykel längs vägarna 273 och 858. Gång- och cykelvägar samt säkra passager saknas.

Det finns inte några större regionala eller kommunala rekreativstråk eller riksintressen för friluftsliv inom området.

I gällande översiktsplan (Sigtuna Kommun) redovisas skogsmarken inom planområdet direkt söder om väg 273 samt norr om Gamla Trostavägen som delar av ett helhetsområde för grönstruktur. Vid bedömning av helhetsområdena görs en sammanvägning av bland annat natur-, kultur- och friluftsvärden.

Mellan Lejdens gård och Sigridholmssjön utvecklar Swedavia ett rekreativstråk som ska markeras med informationstavlor.



Figur 7 & 8. T.v. upptrampad stig genom skogsparti väster om Trosta gård. T.h. övervuxen vägbank från 1700-talet som används för rekreation i sydvästra delen av planområdet parallellt med väg 858.

4. Landskapstyper och karaktärsområden

4.1 Landskapstyper

Storskaligt öppet åkerlandskap

Det storskaliga öppna landskapet kännetecknas av flacka, öppna ytor och långa siktlinjer. Landskapstypen återfinns norr och öster om Trosta gård (se figur 12, sida 14).

Landskapet är mycket känsligt för uppbyggnader, som exempelvis högre bebyggelse och bullervallar. Sådana uppbyggnader skapar nya oönskade blickfång, minskar överblickbarheten och bryter långa siktlinjer.



Figur 9. Bild på storskaligt öppet åkerlandskap.

Storskaligt slutet skogslandskap

Det slutna skogslandskapet saknar siktlinjer, marken är lätt kuperad och täcks av blandskog. Landskapstypen är utbredd inom planområdet, både söder och väster om Trosta gård (se figur 12, sida 14).

Den slutna landskapstypen är inte lika visuellt känsligt för exploatering som de öppna landskapsrummen men ingrepp kan påverka biologiska och rekreativa värden. De visuellt mer exponerade zonerna mot vägar och andra stråk är viktiga för upplevelsen av landskapets ursprungliga struktur och ställer högre krav på anpassning.



Figur 10. Exempel på storskaligt slutet skogslandskap. Zon mot väg 858.

Halvöppet åkerlandskap - mosaiklandskap

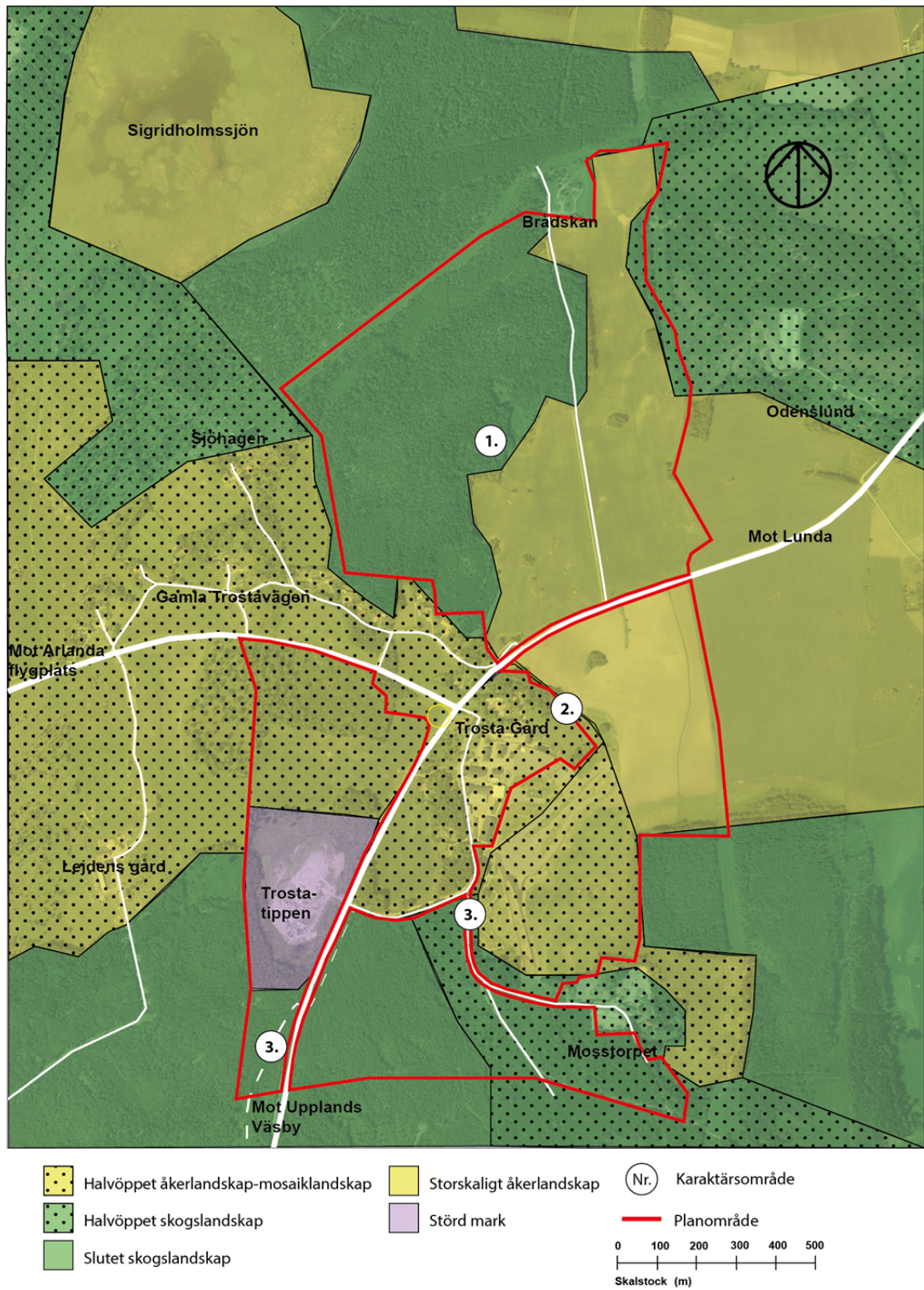
Halvöppet åkerlandskap – mosaiklandskap, kännetecknas av en varierad småskalig miljö med mindre skogspartier, åkerholmar, öppen mark och småskalig bebyggelse ofta i skogsbrynet. Landskapstypen återfinns i gränsen mellan storskaligt öppna landskapsrum och skogsmark (se figur 12, sida 14).

Detta småskaliga kulturlandskap finns delvis bevarat tack vare närheten till Arlanda flygplats och de restriktioner för byggnationer som är kopplade till flygbullret.

Landskapstypen är mycket känslig för storskalig påverkan. Detta ganska flacka landskap med låga höjdryggar är känsligt för storskaliga tillägg. Nya vägar avsedda för höga hastigheter och bebyggelse och andra anläggningar knutna till omfattande verksamhet riskerar att bli främmande och dominanta inslag. Mindre brukningsenheter riskerar att bli obrukbara och växa igen om de delas av genom en ny vägdragning eller bebyggelsegrupp.



Figur 11. Exempel på halvöppet åkerlandskap – mosaiklandskap, vy mot Trosta Gård.



Figur 12. Landskapstyper och karaktärsområden.

Halvöppet skogslandskap

Halvöppet skogslandskap kännetecknas av en varierad småskalig miljö som skiftar mellan slutna skogspartier, öppen mark och småskaliga bebyggelsegrupper. Landskapstypen återfinns i gränsen mellan storskaligt öppna landskapsrum och skogsmark (se figur 12, sida 14).

Landskapstypen är känslig för storskalig påverkan, större bebyggelseelement riskerar här att splittra skogspartierna till osammanhängande trädgångar eller enstaka sparade träd.



Figur 13 & 14. Exempel på halvöppet skogslandskap på nära håll och på avstånd.

Störd mark

Landskapstypen störd mark är starkt påverkad av mänsklig verksamhet på ett sådant sätt att det är svårt för växter att etablera sig. Marken kan till exempel vara förorenad eller kompakterad. Störd mark återfinns på Trostatippen, en äldre upplagsplats som numera används också för betongtillverkning. Området döljs bakom en smal vegetationszon mot omgivande vägar och åkermark vilket minskar det visuella intrycket i det stora landskapsrummet. (se figur 12, sida 14).

Landskapstypen utgör ett tydligt avgränsat område som bryter av mot intilliggande landskapstyper. Dess känslighet är bunden till förändringar som påverkar den större landskapsbilden. Detta kan t.ex. vara ytterligare uppbyggnad av marken och nya konstruktioner som sträcker sig över vegetationszonens höjd, alternativt att vegetationszonen försvinner.



Figur 15. Exempel på störd mark

4.2

Karaktärsområden

Inom planområden har tre områden skiljts ut som karaktärsområden, särskilt känsliga för påverkan. Alla tre utgör miljöer som vuxit fram genom att de brukats på samma vis under lång tid och vars karaktär än idag är läsbara i landskapet.

1. Äldre betesmark och torpmiljö

Området utgörs av lätt kuperad betesmark och torpmiljö i gränzonen mellan det storskaliga öppna åkerlandskapet och ett större skogsparti. Karaktärsområdet är visuellt synlig från väg 273 och rymmer flera fornlämningar. Här finns stora natur-, kultur- och landskapsbildsvärden.



Figur 16 & 17. Karaktärsområde 1. Äldre betesmark och torpmiljö.

2. Stenåldersgravfält och hagmark

Lätt kuperad hagmark med uppvuxna skyddsvärda lövträd, bland annat lindar, strax norr om Trosta gård. Fornlämningar, som troligtvis är ett gravfält från stenåldern, har påträffats i området.



Figur 18. Karaktärsområde 2. Lövträdsdunge och stenåldersfornlämning intill öppen åkermark. Vy från väg 273 mot Trosta Gård.

3. Gammal vägsträckning

Den gamla vägsträckningen som byggdes under 1700-talet passerar inom planområdet söder om Trosta gård. Vägens placering följer landskapets äldre struktur där den ligger i gränsen mellan den bördiga åkermarken och skog/hagmark. Delar av vägens sträckning brukas än idag för rekreation eller fordon medan andra sträckor är övervuxna eller borttagna.



Figur 19 & 20. Karaktärsområde 3. T.v. Bild från södra delen av planområdet där den gamla vägen passerar. T.h. Igenvuxen men tydligt avläsbar vägbank med stig genom skogen i planområdets sydvästra del.

5. Landskapets känslighet och samlade bedömningar

5.1 Landskapets känslighet

Kartbilden nedan (figur 21) visar områdets varierade känslighet bedömd med utgångspunkt i planerad exploatering. Landskapets känslighet är en samlad analys utifrån de översiktliga beskrivningarna av landskapet, dess landskapstyper och karaktärsområden. Rangordningen utgår från det aktuella landskapets känslighet och kan inte överföras till ett annat landskap.

Färgmarkeringarna visar områden med:

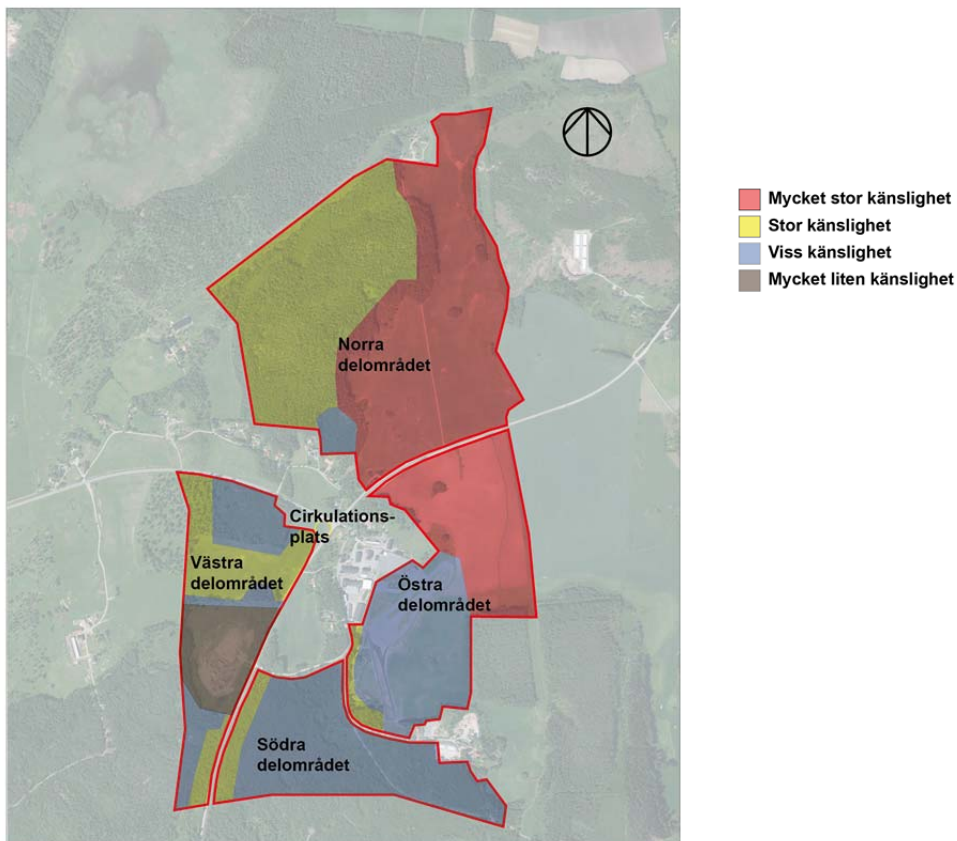
Mycket stor känslighet

Stor känslighet

Viss känslighet

Mycket liten känslighet

Mycket stor känslighet innebär att det finns stor risk för att betydande värden kan gå förlorade med både stora och små ingrepp. *Mycket liten känslighet* innebär att en förändring inte nämnvärt påverkar det aktuella landskapets värden.



Figur 21. Känslighetsanalys

5.2 Samlade bedömningar och rekommendationer

Generell bedömning av hela området

Planförslaget bedöms medföra stora förändringar i landskapet. Omfattningen av den negativa påverkan beror på exploaterings omfattning och anpassning till landskapets förutsättningar. Planförslaget påverkar flera områden med höga natur- och kulturvärden som bedömts ha *mycket stor känslighet*. Läsbarhet av ett uråldrigt sammanhållet landskap riskerar att försvagas. Landskapets öppna landskapsrum bedöms vara extra känsliga för storskalig påverkan eftersom uppbyggnader riskerar att minska kontrastverkan mellan öppna och slutna rum och bryta de långa siktkorridorer som speglar sprickdalslandskapet. Även flera skogsområden bedöms vara känsliga för exploatering som påverkar naturvärden och stråk för rekreation.

Rekommendationer

För att undvika negativ påverkan av landskapet är det viktigt att studera skadeförebyggande åtgärder vid exploatering i känsliga områden. Detta kan till exempel vara att hålla respektavstånd till känsliga områden och skapa kompensationsåtgärder för de värden som försvinner.

Särskild hänsyn bör tas till öppna landskap mellan skogspartier och bebyggelsegrupper. Den nya bebyggelsen bör anpassas till omkringliggande landskap, dess riktningar i förhållande till befintliga skogsridåer och siktlinjer samt jordbrukets bebyggelsetradition och skala.

Exploateringen bör även anpassas till befintliga stråk och vägar samt områden med särskilda natur- eller kulturintressen.

Norra delområdet

I denna del av planområdet bedöms områden med *mycket stor känslighet* påverkas av den tänkta exploateringen. Stora delar av området har höga kulturvärden med en del mycket gamla fornlämningar och värdefull åkermark ur ett försörjningsperspektiv. Stora delar av åkermarken omfattas dessutom av ett riksintresse för kulturmiljövård. Stora delar av området har också höga naturvärden med välutvecklad skog med biologiska och rekreativa värden. Skogen ingår i ett område som pekas ut som helhetsmiljö avseende bl.a. natur-, kultur- och friluftsvärden i gällande Översiktsplan (Sigtuna 2014).

I norr gränsar området till Sigridholmssjön som har höga natur- och rekreationsvärden.

Rekommendationer

Området bedöms vara det mest känsliga inom planområdet. Det är viktigt att ta hänsyn till landskapsbilden, helhetsmiljön samt särskilda natur- och kulturintressen. För att även i framtiden kunna läsa den åldriga landskapsbilden behövs en omsorgsfull gestaltning av övergångar mellan det nya och det befintliga samt en anpassning till den befintliga skalan, både horisontellt och vertikalt (där

skogens höjd ska beaktas). Mot åkermark rekommenderas att en bredare zon sparas för att skapa en långsamt stigande jordbruksvall som ett visuellt skydd mot den nya bebyggelsen från väg 273. De lokala rekreationsstråken och vägnäten bör studeras mer detaljerat. Nya kopplingar bör skapas som kompensation för de som försvinner och för att undvika barriärverkan.

Mot Sigridholmssjön bör man hålla ett respektavstånd för att minimera påverkan på värden runt sjön.

Östra delområdet

Området som gränsar mot Trosta Gård i öster består huvudsakligen av jordbruksmark samt lövskogspartier mot bebyggelsen runt Trosta Gård. Norra delen av området har en stark visuell koppling till delområdet norr om väg 273 med en lång siktkorridor som sträcker sig i nord-sydlig riktning. Den bedöms ha *mycket stor känslighet*.

Mot Trosta Gård finns en bredare zon f.d. betesmark med gles lövskog som bedöms ha höga kulturhistoriska värden både ur landskapsbildssynpunkt och på grund av de tidiga fornlämningar som påträffats.

Södra delen av jordbruksmarken i området är sank och gränsar mot en sumpskog i öster. De öppna landskapsrummen bedöms vara mindre känslig än i norr eftersom siktlinjerna är kortare och landskapsbilden mindre sammanhållen.

I sydväst gränsar området till en gammal grusväg som är dragen i kanten av åkermarken. Den gamla vägen och den omgivande lövskogen bedöms ha hög känslighet ur landskapsbildssynpunkt och för dess kulturhistoriska värde.

Rekommendationer

Den nya bebyggelsen och vägdragningen bör anpassas till strukturen och skalan på bebyggelsen runt Trosta Gård och placeras med hänsyn till den befintliga äldre vägdragningen. Området är exponerat från väg 273 i öster och en genomtänkt utformning av området mot vägen är därför viktig.

Västra delområdet

Området som sträcker sig från väg 273 i norr till en bit söder om Trostatippen bedöms ha en varierad känslighet. Detta område är idag en småskalig miljö som bedöms vara känslig för storskaliga och omfattande förändringar. Området har utvecklats under lång tid. Det ingår i en större sammanhängande småskalig miljö runt Trosta Gård, Gamla Trostavägen och Lejdens Gård som varit boplatser många hundra år. Skogspartiet som gränsar mot väg 273 bedöms ha högt naturvärde mot Lejdens Gård och mot åkermarken i söder. Området är exponerat från de förbipasserande vägarna och bjuder på långa siktlinjer mot Lejdens gård.

Trostatippen döljs delvis bakom täta vegetationspartier mot väg 858 och åkermarken norrut. Tippen bedöms ha *mycket liten känslighet* för ny påverkan då

området redan är starkt påverkat och saknar natur- och kulturvärden samt passerande stråk.

Området söder om Trostatippen längs väg 858 bedöms ha *viss till stor känslighet* på grund av visuell exponering från vägen, kulturhistoriska värden i form av äldre vägdragning med milstope samt vissa utpekade naturvärden (se Naturvärdesinventering). Området har även rekreativa värden med stigsystem i anslutning till större sammanhängande skog.

Rekommendationer

Föreslagen markanvändning för hotell och handel skapar förutsättningar för en exploatering som genom att vara småskalig kan anpassas så att värden behålls. Värdefulla landskapselement kan medvetet användas för att ge kvaliteter och nya värden åt exploateringsområdet. Kopplingar till det äldre lokala vägnätet, rekreationsstråk och befintliga målpunkter såsom Lejdens gård kan skapas. Den nya föreslagna rondellen i korsningen för väg 273 och 858 bör anpassas till landskapets skala och höjder, ett alltför plangeometriskt planspråk bör undvikas.

För att undvika negativ påverkan på landskapsbilden vid Trostatippen rekommenderas att vegetationsskärmar mot väg och öppen åkermark sparas och förstärks där de är glesa. Högre bebyggelse bör undvikas då marken redan ligger högt och ny bebyggelse riskerar att bli alltför exponerad och dominant med negativ påverkan i ett större område.

Den tänkta exploateringen i skogsområdet söder om Trostatippen bör anpassas till den gamla vägens dragning genom skogen och den bevarade milstolpen.

Eventuella rekreationsstråk, grusvägar och skogsstigar, som försvinner bör kompenseras med nya. För att minska den visuella exponeringen från väg 858 bör även vegetationen i en bredare zon (cirka 25 meter bred) mellan väg och nya verksamheter sparas.

Södra delområdet

Det södra delområdet består av skogsmark som bedöms ha *viss till hög känslighet*. De västra delarna av skogen mot väg 858 bedöms ha högre känslighet pga dess exponering mot vägen samt större rekreationsvärde med en upptrampad stig som följer vägens riktning. De östra delarna av området består av yngre skog med sly och bedöms endast ha mindre rekreativa värden. I norr och öster gränsar området till den gamla vägen som än idag brukas och som bedöms ha ett högt kultur- och landskapsbildsvärde.

Rekommendationer

I områdets västra del mot väg 858 bör placeringen av den nya bebyggelsen anpassas till skogens genomsiktighet. För att minska den visuella exponeringen från väg 858 bör även vegetationen i en bredare zon (cirka 25 meter bred) mellan väg och nya verksamheter sparas.

I områdets östra delar är det viktigt att ta hänsyn till den befintliga äldre vägdragningen och möjliggöra framtida lokala stråk som är attraktiva för fotgängare, cyklister med flera. För att minska exponeringen åt norr och vägarna 858 och 273 kan en bredare zon av vegetation sparas mot den lilla grusvägen. Bebyggelseskalan bör hållas relativt låg för att följa landskapets skala och befintlig bebyggelsestruktur.

6. Rekommendationer för fortsatt arbete

För att säkerställa att tillkommande bebyggelsestruktur ansluter till befintliga förhållanden behövs tydliga riktlinjer för gestaltning, såväl vad gäller utformning som placering och skala. Det som bör studeras är byggnadsverkens placering i förhållande till riktningar och siktlinjer, skalan i förhållande till det öppna rummet och skogens höjd samt möjligheten att behålla befintliga vägnät.

Det är också viktigt att skapa en bättre förståelse för lokala samband och rörelsestråk inom planområdet för att undvika att nya barriärer skapas. Detta görs lämpligen i det fortsatta planarbetet genom intervjuer med boende och andra verksamma i området.

7. Källförteckning

Bjerking, 2017. *Inledande PM Geoteknik Trosta 170504*

Calluna 2017-05-05 *Naturvärdesinventering Trosta Gård, Sigtuna kommun*

Länsstyrelsen i Stockholm län, 1993. *Ängar och hagar*

Länsstyrelsen i Stockholm län, 2007. *Det storstadsnära landskapet*

Länsstyrelsen i Stockholm län, år ej angivet, Johanna Alton, *Historisk landskapsanalys – För projektet Regional landskapsstrategi*

Ramböll, 2017. *MKB Trosta Gård_arbetsmaterial 170620*

Ramböll, 2017. *Dagvattenutredning Dpl Trosta Gård*
Granskningsversion, daterad 2017-05-29

Sigtuna kommun, 2009. *Landsbygdsprogram för Sigtuna kommun*

Sigtuna kommun, 2013. *Programsamråd Trosta*

Sigtuna kommun, 2014. *Översiktsplan Sigtuna kommun*

Swedavia, 2011. *MKB Arlanda* Rapport skriven av Vatten och Samhällsteknik

Trafikverket, 2016. *Landskapsanalys för planläggning av vägar och järnvägar - en handbok*

Samtliga flygfoton som använts som underlag till översiktsplaner och analysplaner är hämtade från www.eniro.se

