

Projekt: Poppel vid Södergatan 33/Märsta

Stockholm 23/11/15

Uppdragsgivare:

Rikshem AB / Jarek Bartosiak
Fastighetsutvecklare
Box 307, 101 26 Stockholm
Besök: Klara Södra Kyrkogata 1

Tel: +46 735 628 750
Växel: 010-70 99 200
E-post: jarek.bartosiak@rikshem.se

Nordic  Tree Care

Nordic Tree Care AB
Box 17063
104 62 Stockholm
Sweden
www.nordictreecare.com

Uppdragsbeskrivning:

Projekt: Besiktning/bedömning av status samt åtgärdsförslag angående 1 poppel/Populus × canadensis vid Södergatan 33 i Märsta.

Utfåtande:

Onsdag den 15. november 2023 gjorde Thilo Becker/ Nordic Tree Care AB en platsbesök vid Södergatan 33 i Märsta för att göra en okulär besiktning på poppeln och omgivningen för att bedömer situationen samt möjligheterna samt förebyggande åtgärder innan påbörjad planerad byggnation i närheten av trädet.

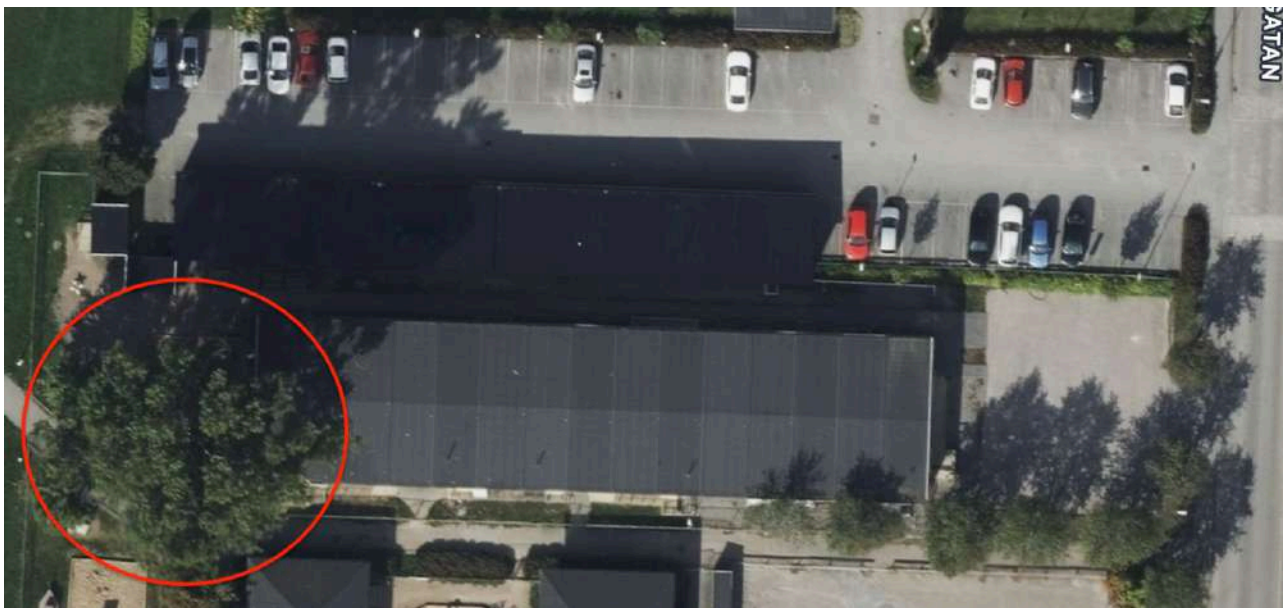


Bild 1: Poppeln innan byggnadens rivning



Bild 2: Poppelns i sin nuvarande miljö med redan tydlig synliga rotskott som uppstod efter parkeringen har avlägsnats.



Bild 3: Schaktkanten efter den bort schaktade parkering 3,2 m från poppelns stamfot med tydlig rotskott och mindre vindfällna grenar.

Risk klassificering enligt följande ISA Tree Risk Assessment Qualification (ISA TRAQ) tabeller

Sannolikhet för kollaps	Sannolikhet för att träd/trädde träffar person/egendom			
	Mycket liten	Liten	Måttlig	Stor
Nära förestående	Osannolikt	Viss sannolikhet	Sannolikt	Mycket sannolikt
Trolig	Osannolikt	Osannolikt	Viss sannolikhet	Sannolikt
Möjlig	Osannolikt	Osannolikt	Osannolikt	Viss sannolikhet
Ej trolig	Osannolikt	Osannolikt	Osannolikt	Osannolikt

Sannolikhet för kollaps & träff	Konsekvens om träd/trädde träffar person/egendom			
	Försumbar	Mindre allvarlig	Betydande	Svår/Allvarlig
Mycket sannolikt	Låg	Måttlig	Hög	Extrem
Sannolikt	Låg	Måttlig	Hög	Hög
Viss sannolikhet	Låg	Låg	Måttlig	Måttlig
Osannolikt	Låg	Låg	Låg	Låg

Situationsbeskrivning av poppeln vid Södergatan 33 i Märsta

Poppeln vid Södergatan 33 är placerad i ett hörn på fastigheten Sätuna 3/201 i direkt närhet av en gångväg och 3,2 meter mot schaktkanten på en riven byggnad och några gamla stängda skolbyggnader samt en lekplats.

Poppeln med ett uppskattat ålder av 50-60 år (extremt snabbväxande art) räknas enligt länsstyrelsens förteckning av 'särskild skyddsvärda träd' som jätteträd, och utgör därmed ett särskilt skyddsvärt träd. Däremot är poppeln ett exotiskt trädslag med låg biologiskt värde. En ytterligare viktig punkt är att hybridpopplar har en stor benägenhet till så kallad "grönbrott" vilket innebär att arten kan släppa friska full lövade grenar och på så viss skapa en förhöjd risk till person eller ekonomiskt skada. Det medför kontinuerliga skötsel-åtgärder och kostnader. Arten räknas som mindre lämplig trädslag i direkt närhet till bebyggd väl besökt miljö. Vidare räknas poppel som så kallad rot aggressiv art och kan orsaka stora problem genom rotintrång i VA ledningar och bebyggelse med en rottryck på 15 bar och högre.

Åtgärdsförslag:

Med tanke på artens specifika karaktär som skapa en förhöjd risk till person- och ekonomiskt skada i hög frekventerat bebyggd miljö, våran erfarenhet angående dessa problem och trädens nuvarande och framtida utsatta position råder vi till ersättning av poppeln med flera träd (ca. 5 i lämplig storlek 30-35 plantskolekvalité) med arter som är lämpligare för platsen, som skulle även har ett högre biologiskt värde och som skulle skapa en betydligt bättre långsiktighet för träden bland bebyggelsen.

Om beslutet skulle vara att erhåller poppeln så bör särskilda skyddsåtgärder implementeras. Detta i form av med föregående rotkartering för att analyserar poppelns rotspridning samt storlek och mängd av rötter i trädens kronperiferi. Särskild vikt på kapitel samt bilaga 3. Standard-för-skyddande-av-träd-2018-02-07 (bifogad fil) med vikt på kapitel 3.7. Rotkarteringens resultat ska vara grund för att kunna etablera en skyddszon samt evtl. placering av så kallad rotdraperi., anläggning och omfattning av tillfälliga byggvägar vidare möjligheten till permanenta hårdgjorda ytor. Denna typ av undersökning blottlägger rotsystemet i det översta markskiktet. Rotkarteringen utförs genom att jorden sugts bort mellan rötterna och på så sätt kan rötternas utbredning och form dokumenteras. Genom en rotkartering går det att med relativt stor säkerhet bedöma om trädet kommer att ta skada av planerad byggnation eller inte. Om en rotkartering görs som underlag till en detaljplan finns det ofta stora chanser att kunna ändra placeringen för planerad bebyggelse vilket i sin tur kommer ge större chans till att bevara trädet utan att det påverkas negativt. Rotkartering/ vakuumsugning eller varsamt handschaktning av stamnära rötter ska föregå samtliga schaktningsarbeten som ligger inom 5 meter ifrån trädens stammar. Avlägsning av rötter större än 5 cm sker varsamt med japanskt handsåg typ 'Silky Zübat' genom arborist.

Om en rotkartering visar att en rotbeskärning skulle vara möjligt utan att skada träden så ska detta sker i samband med en så kallad rotdraperi (bifogad fil)

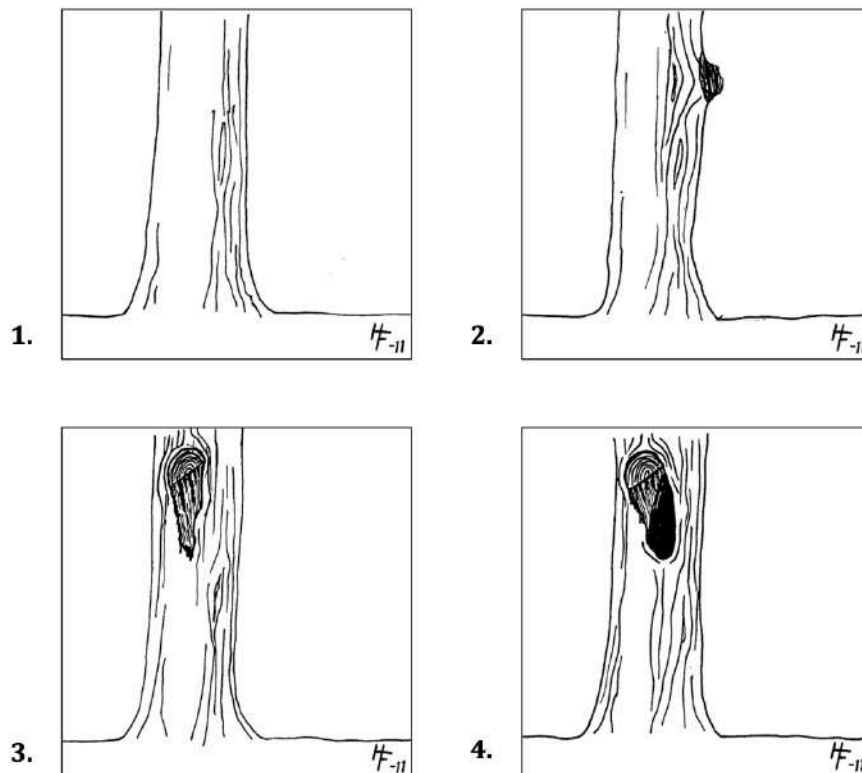
2.2.11 STAMSKADOR

Skador ska ha uppkommit vid ett specifikt tillfälle. Detta gäller även för kumulativa skador då varje mindre skada då räknas som ett enskilt skadetillfälle. Till kumulativa skador räknas bland annat då trädets stam vid upprepade tillfällen fått skador av exempelvis grästrimning. Det viktigaste vid bedömningen är hur skadan påverkar trädet på lång sikt. Procentsatserna är endast som en vägledning för inventeraren, då en till ytan liten skada kan ha stor negativ påverkan på trädet om det är placerat på ett för trädet allvarligt ställe. Tänk även på att om en skada ska anses anmärkningsvärd ska den ha en långsiktig negativ inverkan för trädet.

Skadorna gäller för hela stammen från rothalsen upp till den första grenen som ingår i kronan.

Anges som	Benämningar	Förklaring
1	Inga	Inga anmärkningsvärda skador finns.
2	Lindriga	Mindre skador. Storleksmässigt ej överstigande 10 % av stammens omkrets.
3	Måttliga	Begränsade skador, mindre ihåligheter, mindre rötangrepp. Storleksmässigt ej överstigande 25 % av stammens omkrets.
4	Svåra	Rötskador, större barkbitar som har lossnat. Vid skador som ej uppvisar röta eller ihåligheter överstiger skadan 25 % av stammens omkrets.

Anges enligt: 1-4

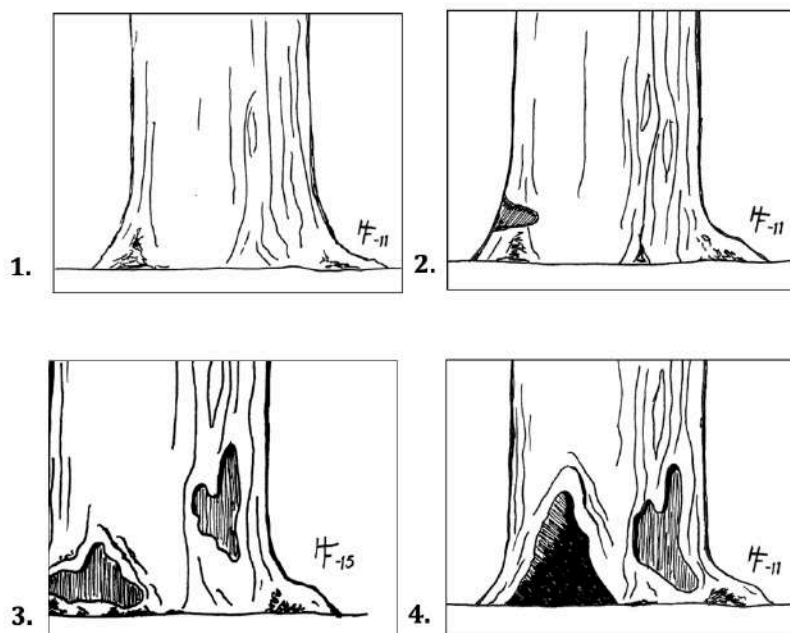


2.2.10 ROTSKADOR/ROTHALSSKADOR

Avser skador på trädets förväntade rotutbredning. Skador ska ha uppkommit vid ett specifikt tillfälle. Detta gäller även för kumulativa skador då varje mindre skada då räknas som ett enskilt skadetillfälle. Till kumulativa skador räknas exempelvis markkompaktering genom ett flertal överfarer eller då trädets stam vid upprepade tillfällen fått skador av exempelvis grästrimning. Det viktigaste vid bedömningen är hur skadan påverkar trädet på lång sikt. Procentsatserna är endast tänkta som en vägledning för inventeraren, då en till ytan liten skada kan ha stor negativ påverkan på trädet om det är placerat på ett för trädet allvarligt ställe. Tänk även på att om en skada ska anses anmärkningsvärd ska den ha en långsiktig negativ inverkan för trädet. Skadorna gäller för både rotsystemet och rothalsen.

Anges som	Benämningar	Förklaring
1	Inga	Inga anmärkningsvärda skador finns.
2	Lindriga	Det finns skador på rotsystemet eller rothalsen, exempelvis från gräsklippare eller genom markkompaktering. Storleksmässigt ej överstigande 10 % av rothalsens omkrets eller markytan för trädets förväntade rotutbredning.
3	Måttliga	Det finns måttliga skador på rotsystemet eller rothalsen, exempelvis från gräsklippare eller genom markkompaktering. Storleksmässigt ej överstigande 25 % av rothalsens omkrets eller markytan för trädets förväntade rotutbredning.
4	Svåra	Det finns svåra skador på rotsystemet eller rothalsen, exempelvis från grävning eller genom markkompaktering. Vid skador som ej uppvisar röta eller ihålligheter överstiger skadan 25 % av rothalsens omkrets eller markytan för trädets förväntade rotutbredning.

Anges enligt: 1-4



Parameter	Värde
Uppdragsgivare	Rikshem AB / Jarek Bartosiak
Datum	2023-11-15
Besiktningspersonal	Thilo Beeker/Nordic Tree Care AB
Trädens position	Direkt närhet av en gångväg och 3,2 meter mot schaktkanten på en riven byggnad och några gamla stängda skolbyggnader samt en lekplats
Träd Id/märkning	ingen märkning
Trädart botanisk namn (svenskt namn)	Populus x canadensis/Kanadapoppel
Stamdiameter DBH (1,30m höjd)	112 cm
Antal stammar	1 stammig
Synliga svampkroppar	Förekommer inte
Vitalitet (enligt Rohloff)	bra vitalitet 3
Skadeklass	Rötter/rothals: 2 Stam: 2, Krona: 2
Noteringar angående skador	mindre beskärningsskador och grenbrott, mindre avgrävd rötter
Trädens historik	Ingen känd historik vid besiktningstillfälle
Platsens frekventering	frekvent fotgängare
Måltavlor i närheten av trädet/en	Lekplats & gångväg
Konsekvenser i fall av kollaps	Svår/allvarlig
Sannolikhet för kollaps	Osannolikt
Åtgärdsalternativ/säkring	Lätt reduceringsbeskärning
Riskenivå (3 års period)	Låg risk
Utvärdering samt rekommendationer	Låg risk men rekommenderad lätt reduceringsbeskärning pga artens benägenhet till grenbrott
Övriga noteringar	Rotkartering och evtl. rotdraperi nödvändig inför planerad schakt- och byggarbeten

**Delar i dokumentet sida 4&5 är urdrag ur Svenska Trädföreningens Publikationer! Samt ISA's TRAQ*

Relevanta utbildningar samt certifikat.:

- 'Fachagrarwirt für Baumpflege und Baumsanierung'
- EAC Certified European Tree Worker
- ISA Tree Risk Assessment Qualification (ISA TRAQ)
- Mer än 30års erfarenhet inom Trädvård.
- Behörighet till att utbildar inom gröna sektor



Med vänlig hälsning

Nordic Tree Care Ab/Thilo Beeker

Bifogade filer:

- NTC Typritning/rotdraperi
- NTC Typritning trädskydd i byggsammanhang
- Handbok växtbäddar i Stockholm 2017
- Trädskyddsmanual
- samt hänvisning till <https://www.tradforeningen.org/publikationer/>

