

Undersökning om betydande miljöpåverkan

Detaljplan för Aludden 1:33 i Sigtuna kommun och Stockholms län (dnr
KS/2023:114)

*Sigtuna
kommun*



Version 8 - 2023-09-25

Detta dokument och tillika verktyg innehåller sju checklistor för att underlätta undersökningen om en detaljplan kan antas medföra betydande miljöpåverkan och är framtaget av Ekerö kommun (projektledare) tillsammans med Upplands-Bro och Järfälla kommuner under år 2015. Projektet har finansierats av Boverket genom regeringsuppdraget PBL Kompetens. Verktöget är anpassat för att kunna användas av fler kommuner och är fri att använda och förändra. Under 2018 - 2019 pågår revidering av verktyget för att anpassa till ny lagstiftning som gäller från och med 1 januari 2018. Ändringar sedan versionen från 2019-01-11 är markerade i grönt

Inledning

För att ta reda på om en detaljplan ska genomgå en strategisk miljöbedömning ska en undersökning om detaljplanen kan antas medföra betydande miljöpåverkan genomföras. För att undersöka om den beskrivna detaljplanen nedan kan innebära betydande miljöpåverkan har sju checklistor använts.

Den första checklisten behandlar *särskilda bestämmelser*, vilket omfattar om det gäller undantag eller krav på att genomföra miljöbedömning. De efterföljande fem checklistorna är tematiskt indelade i miljöaspekterna *kulturvärden*, *naturvärden*, *sociala värden*, *materiella värden* och *risker för människors hälsa eller för miljön*. I dessa checklistor beskrivs först platsens känslighet och nuvarande förhållanden, och sedan hur planen påverkar dessa förhållanden och hur stor störningen sannolikt kommer att bli. För att öka läsvänligheten tas de värden och risker som bedömts att inte beröra detaljplanen bort. Samtliga värden och risker som kan beskriva en miljöaspekt finns istället listade i bilaga 1.

I den sista checklisten, *Sammanvägd bedömning*, sammanställs ställningstagandena från de tidigare ifyllda checklistorna. Syftet är att få en helhetssyn och just kunna göra en sammanvägd bedömning av inringade aspekter. Den senare delen av denna checklista hanterar omfattningen av påverkan och fylls inte i om det redan har fastslagits att planen medför betydande miljöpåverkan. Om det fanns oklarheter om planens påverkan var betydande efter de första sex checklistorna används denna del som ett stöd för ställningstagandet. Detta ställningstagande motiveras avslutningsvis.

Planens syfte och huvuddrag

Detaljplanen syftar till att pröva förutsättningarna för bostadsändamål i form av friliggande enbostadshus inom Aludden 1:33 samt del av fastigheterna Sigtuna 2:239 och Sigtuna 2:1522, de senare i Sigtuna kommuns ägo.

Gällande detaljplan tillåter inte bostadsändamål inom Sigtuna 2:239 och Sigtuna 2:1522 varför en ny detaljplan behöver tas fram.

Sammanvägd bedömning

Utifrån undersökning om betydande miljöpåverkan anser samhällsbyggnadskontoret att den föreslagna exploateringen, enligt kriterier till bilaga 4 i MKB-förordningen och enligt PBL, inte kan anses utgöra en betydande miljöpåverkan. Med anledning av det kommer inte någon fortsatt miljöbedömning, med tillhörande miljökonsekvensbeskrivning, enligt 6 kap 11 § (1998:808) MB, att upprättas. Kontoret bedömer att bestämmelserna i 3 och 4 kapitlen i MB tillgodoses i planförslaget och att miljö kvalitetsnormer enligt 5 kap MB iakttas.

Datum för ställningstagande: 31 januari 2024

Kompetens inom miljö- och hälsoskydd, biologi, parkstrategi, miljöplanering och översiktsplanering har medverkat i arbetet och bedömningen.

Hantering

Den 1 april 2020 förtydligades miljöbalkens sjätte kapitel med att kommunen ska fatta ett särskilt beslut om detaljplanen/programmet/ändringen kan antas medföra en betydande miljöpåverkan. För planer som påbörjats efter 31 mars 2020 ska det särskilda beslutet tas inom ramen för

samrådet.

Om bedömningen är att genomförandet av en detaljplan *inte* medför betydande miljöpåverkan ska kommunen samråda i frågan om betydande miljöpåverkan med de kommuner, länsstyrelser eller andra myndigheter som på grund av sitt särskilda miljöansvar kan antas bli berörda av planen eller programmet i enlighet med 6 kap. 6 § 2 MB. Vilka dessa kommuner är måste avgöras i det enskilda fallet. Det ska finnas en koppling mellan miljöansvaret och den miljöpåverkan som kan förväntas vid genomförandet av planen. Det räcker att kommunen kan antas bli berörd.

Om en strategisk miljöbedömning *ska* göras, ska kommunen istället samråda om omfattningen och detaljeringsgraden i en miljökonsekvensbeskrivning (avgränsningssamråd) i enlighet med 6 kap. 9 § MB. Även avgränsningssamråd ska ske med de kommuner, länsstyrelser och andra myndigheter som på grund av sitt särskilda miljöansvar kan antas bli berörda av planen eller programmet 6 kap. 10 § MB.

Samråd planerar att genomföras våren 2024.

Särskilda bestämmelser			
4 kap. 35 § PBL	Undantag från miljöbedömning: En särskild mkb för detaljplaner med <i>standardförfarande</i> behöver inte upprättas om planen enbart gäller något av nedan nämnda ärenden, och mkb:n i detta ärende är aktuell och tillräcklig.	Undantag	
		Ja	Nej
5 kap. 7 a § PBL	Gäller detaljplanen enbart en verksamhet som tillståndsprövas enligt föreskrifter som har meddelats med stöd av 9 kap. 6 § MB (A- eller B-verksamhet), och är mkb:n i detta ärende aktuell och tillräcklig?		X
	Gäller detaljplanen enbart en åtgärd som prövas genom fastställande av en vägplan enligt väglagen (1971:948) eller en järnvägsplan enligt lagen (1995:1649) om byggande av järnväg, och är mkb:n i detta ärende aktuell och tillräcklig för detaljplanen?		X
Kommentar	<i>[Observera att det ska finnas en aktuell och tillräcklig miljökonsekvensbeskrivning för verksamheten eller åtgärden. Tillräcklig bör bland annat innebära att mkb:n i det andra ärendet behandlar samma område som detaljplanen avser att omfatta.]</i>		
6 kap. 3 § MB	Undantag från miljöbedömning: Skyldigheten att göra en strategisk miljöbedömning gäller inte för detaljplaner som endast syftar till att tjäna totalförsvaret eller räddningstjänsten.	Undantag	
		Ja	Nej
	Syftar detaljplanen endast till att tjäna totalförsvaret?		X
	Syftar detaljplanen endast till att tjäna räddningstjänsten?		X
Kommentar	<i>[I förarbeten till lagstiftningen för miljöbedömning (prop. 2016/17:200 s.187) står det att undantaget inte är tillämpligt för en detaljplan som innebär att viss del av planområdet får tas i anspråk för totalförsvaret. Skälet till detta är att planen inte har som enda syfte att tjäna totalförsvaret.]</i>		
2 § miljö- bedömnings- förordningen	Krav på strategisk miljöbedömning: En detaljplan ska antas medföra betydande miljöpåverkan om genomförandet kan komma att omfatta en verksamhet eller åtgärd som kräver tillstånd enligt 7 kap. 28 a § MB.	Krav	
		Ja	Nej
7 kap. 27 & 28 a §§ MB	Kan genomförandet antas omfatta en verksamhet eller åtgärd som på ett <i>betydande sätt</i> kan påverka miljön i ett Natura 2000-område som förtecknats enligt fågeldirektivet (2009/147/EG) och därmed kräver tillstånd (<i>Skyddad natur</i>)?		X
	Kan genomförandet antas innefatta en verksamhet eller åtgärd som på ett <i>betydande sätt</i> kan påverka miljön i ett Natura 2000-område som förtecknats enligt art- och habitatdirektivet (92/43/EEG) och därmed kräver tillstånd (<i>Skyddad natur</i>)?		X
Kommentar			

Kulturvärden

I bedömningen ska särskilt platsens betydelse och känslighet beaktas, med särskild hänsyn till kulturvärden.

Beskriv förekomsten av kulturvärden i de områden som kan antas komma att påverkas av planen.

- Biologiskt kulturarv ([Information](#), [Inventering av biologiskt kulturarv](#))
- Karaktärsdrag i landskap och bebyggelse
- Värdefulla landskapsavsnitt och bebyggelsemiljöer
- Arkitektoniskt värdefulla kulturmiljöer och byggnader
- Arkeologiska kulturmiljöer och lämningar (fornlämningar och fornlämningsområden)
- Immateriella företeelser (till exempel ortnamn eller berättelser som är knutna till platsen)
- Kulturvärden som uppmärksammas av brukare eller allmänhet

Beskrivning

I planområdets östra gräns finns idag en uppvuxen häck och fruktträd som kan betraktas som karaktärsdrag i landskapet. Häcken markerar den praktiska, ej juridiska, gränsen mellan den privata anlagda trädgården och den allmänna platsmarken. Häcken är ca 30 år gammal.

Sydost om planområdet finns en skogsklädd kulle som tidigare utgjort en åkerholme omgiven av jordbruksmark. Pga ändrad markanvändning så är inte holmen en skyddad biotop idag, men har ändå visst kulturhistoriskt värde samt naturvärde.

Beskriv förekomsten av skyddade och utpekade objekt eller områden som kan antas komma att påverkas av planen med avseende på det skyddade eller utpekade kulturvärdet.

- Statliga byggnadsminnen enligt [3 kap. KML \(SFS 2013:558; BeBR; Förteckning, Vägledning\)](#)
- Kyrkliga kulturminnen enligt [4 kap. KML \(BeBR; Vägledning\)](#)
- Arkeologiska kulturmiljöer och lämningar (fornlämningar och fornlämningsområden) enligt [2 kap. KML \(Fornsök; Vägledning; Lista med lämningstyper\)](#)
- Nationalpark enligt [7 kap. 2 § MB \(SFS 1987:938; Skyddad natur\)](#)
- Naturreservat/Naturvårdsområde enligt [7 kap. 4 § MB \(SFS 1998:1252; Skyddad natur\)](#)
- Kulturresevat enligt [7 kap. 9 § MB \(SFS 1998:1252; Skyddad natur\)](#)
- Naturvårdsavtal enligt [7 kap. 3 § JB \(Kartor, Information; Riktlinjer naturvårdsverket; Skyddad natur\)](#)
- Landskapsbildskyddsområde ([Information; Planeringskatalog; Skyddad natur](#))
- Riksintresse för naturvård, kulturmiljövård eller friluftsliv enligt [3 kap. 6 § MB \(Skyddad natur\)](#)
- Världsarv ([Information](#))

Beskrivning

*Riksintresse - Mälaren 4 kap 2§
Riksintresse - Rörligt friluftsliv MB 4 kap 1+2*

Planens påverkan

Beskriv planens påverkan på de ovan beskrivna kulturvärdena.

Beskrivning

Riksintressena för Mälaren och det rörliga friluftslivet utgör inget hinder för utvecklandet av befintliga tätorter.

Ett genomförande av detaljplanen möjliggör för de juridiska gränserna mellan kvartersmark och allmän platsmark att följa karaktärsdrag som idag finns i

	<p><i>landskapet. Detta bedöms som en positiv påverkan.</i></p> <p><i>Värdena kopplade till åkerholmen/skogsdungen bedöms ej påverkas om denna inte planläggs som kvartersmark.</i></p>	
Bedömning av påverkan		
Kan planen antas medföra påverkan på kulturvärden?	Ja	Nej
Kan planen antas medföra <i>betydande</i> påverkan på kulturvärden?	Ja	Nej
Kommentar	<p><i>Viss positiv påverkan genom att planen möjliggör för anpassning av gränsen för kvartersmarken så att de uppvuxna trädgårdsanläggningarna (häck och fruktträd) kan vara kvar.</i></p>	

Naturvärden

I bedömningen ska särskilt platsens betydelse och känslighet beaktas, med särskild hänsyn till naturvärden.

Beskriv förekomsten av naturvärden i de områden som kan antas komma att påverkas av planen.

Värdefulla naturtyper eller spridningssamband mellan dessa:

- Naturtyper enligt habitatdirektivet ([Lista över naturtyper i habitatdirektivets bilaga 1](#); [Arter & naturtyper i habitatdirektivet](#); [Skyddad natur](#))
- Områden enligt Skogsstyrelsens nyckelbiotopsinventering eller objekt med högt naturvärde ([Skogens pärlor](#); [Skyddad natur](#))
- Områden enligt Naturvårdsverkets myrskyddsplan eller nationalparksplan ([Skyddad natur](#))
- Områden enligt ängs- och betesmarksinventeringen ([TUVA-databasen](#), [Skyddad natur](#))
- Värdefulla vatten i enlighet med Levande sjöar och vattendrag ([Information: Skyddad natur](#))
- Viktiga spridningssamband mellan de naturtyper som förekommer

Värdefulla arter eller spridningssamband för dessa:

- Värdefulla fågelarter ([I Sverige regelbundet förekommande fågelarter \[från bilaga 1 i Fågeldirektivet\] för vilka Särskilda skyddsområden skall avsättas; Grupp 1; Grupp 2; Grupp 3; Grupp 4](#))
- Värdefulla växt-, djur-, eller svamparter ([Lista över arter i habitatdirektivets bilaga 2 som förekommer i Sverige; Arter & naturtyper i habitatdirektivet – Bevarandestatus i Sverige](#))
- Fridlysta växt-, djur-, eller svamparter ([4-9 §§ Artskyddsförordningen](#))
- Fortplantningsområden eller viloplats för fridlysta djur ([4 § Artskyddsförordningen](#)) [Nyckelbegrepp samt fortplantnings- vilo- och övervintringsområden](#))
- Rödlistade växt-, djur-, eller svamparter ([ArtDatabanken](#))
- Viktiga spridningssamband för de arter som förekommer

Beskrivning

Ett platsbesök har genomförts av kommunekolog den 22 november 2023 vilket bedöms ge en god översiktlig bild av förekommande naturvärden inom detaljplaneområde. Ingen skyddsvärd flora eller fauna har identifierats vid platsbesök, och inte heller vid sökning i artportalen. För att helt utesluta förekomst av t ex skyddade arter skulle dock en inventering behöva genomföras under en lämplig årstid, förslagsvis maj-oktober. Detta eftersom inventeringstillfället var utanför den perioden som är standardiserad för naturmiljöundersökningar.



Figur 1: Översiktskarta som visar de olika områden som besöktes A-D

Vid platsbesöket besöktes område A-D enligt bild ovan.
Beskrivning av områdena:

Område A: Avser en smal remsa mellan planlagd kvartersmark och planlagt mark för idrottsändamål som i stort sett utgörs av en trädgårdsmiljö och inkluderar en klippt gräsmatta, ca 5 st äppelträd, perennbuskar- och växter samt och en hög häck som planterades omkring år 2003. Naturvärdena bedöms låga eftersom miljön är skött som en trädgård och inte nödvändigtvis för att locka till sig fauna och flora i någon större utsträckning. Den stora tujahäck kan ha ett visst värde som häckningsplats för småfåglar då den är tjock, väl isolerad från vind/sol och erbjuder ett skydd mot predatorer. Frukträderna bidrar i viss mån som födakälla till insekter och fåglar.



Område B:



Ruderatmark, gräsmark mellan Aludden 1:33 och fotbollsplan. Området utgörs av en gräsplätt som växer igen. Området består i stort sett av samma dominerande gräsväxt som konkurrerar ut all annan vegetation, och resultatet blir ett växtsamhälle med lågt naturvärde. Det enda som område B kan tänkas bidra med i ekologiskt värde är ett eventuellt värde för ängsfjärilar eftersom området är öppen, solbelyst och samtidigt relativt lå och skyddad. Vid en snabb okulär kontroll var dock flora mångfalden låg (alltså antal olika ängsväxter), vilket talar emot någon större betydelse för fjärilar.

Område C

Området består av en mindre blandskog som växer på en f.d. åkerholme. Vissa naturvärden förekommer eftersom det finns ett inslag av grövre barrträd, samt död ved på marken och stenblock. Dessa utgör naturelement av betydelse för biologisk mångfald. En mindre ek finns centralt i området och vid åkerholmens sydöstra kant växer upp unga asp-träd (ca 15-20 år gamla) med ett inslag av sälg.



Anmärkningsvärt är att de granar som växer i området har drabbats av granbarkborre och ett par träd har redan blåst ned. Ett antal träd (3-5) har dött och stå kvar, några fler är sjuka och döende. Det bör även nämnas att minst ett dött träd ligger farligt nära en passage som troligtvis används som ingångsport mot tennisbanan. Trots att träden har dött så bidrar de ändå till områdets naturvärden genom att tillföra död ved som under kommande åren kan vara av betydelse för vedlevande insekter och därtill även fåglar som hackspettar.

Området bedöms inneha ett visst naturvärde, dock utan förekomst av rödlistade eller fridlysta arter vid inventeringstillfället. Övriga växter som förekommer i området utgörs av vilda krusbär, slån-bär, ormbunkar och vilda nyponbuskar.

Område D



Består av en buskageremsa på slänten, från tomten och ner mot gräs/ängsmark i sydost. Området utgörs av ett moget björkträd samt en vildvuxen, naturlig häck bestående av fläder, slån-bär och vilda nyponbuskar. Ett fåtal mindre granar ingår som en del av häcken.

Område D hyser ringa naturvärden och är troligtvis av viss betydelse för fåglar eftersom den utgör en naturlig viloplats med skydd och tillgång på föda i form av bärbuskar. Inga särskilda naturvärden i form av arter eller ekologiska strukturer noterades vid inventeringstillfället.

Beskriv förekomsten av skyddade och utpekade objekt eller områden som kan antas komma att påverkas av planen med avseende på det skyddade eller utpekade naturvärdet.

- Nationalpark enligt 7 kap. 2 § MB (SFS 1987:938; Skyddad natur)
- Naturreservat/Naturvårdsområde enligt 7 kap. 4 § MB (SFS 1998:1252; Skyddad natur)
- Kulturresevat enligt 7 kap. 9 § MB (SFS 1998:1252; Skyddad natur)
- Naturminne enligt 7 kap. 10 § MB (SFS 1998:1252; Skyddad natur)
- Natura 2000 enligt 7 kap. 27 § MB (Förteckning över områden; Skyddad natur)
- Biotopskyddsområde enligt 7 kap. 11 § MB; övrigt och skogligt biotopskydd i Skyddad natur)
- Generellt biotopskydd enligt 7 kap. 11 § MB, förteckning i SFS 1998:1252 bilaga 1)
- Djur- och växtskyddsområde enligt 7 kap. 12 § MB (Skyddad natur)
- Särskilt skyddsvärda träd (Vägledning)
- Strandskyddsområde enligt 7 kap. 13-18 §§ MB
- Naturvårdsavtal enligt 7 kap. 3 § JB; Information; Riktlinjer naturvårdsverket; Skyddad natur)
- Stora opåverkade områden enligt 3 kap 2 § MB (ska redovisas i översiktsplan)
- Ekologiskt särskilt känsliga områden enligt 3 kap 3 § MB (ska redovisas i översiktsplan)
- Landskapsbildskyddsområde (Information, Skyddad natur)
- Riksintresse för naturvård, kulturmiljövård eller friluftsliv enligt 3 kap. 6 § MB (Skyddad natur)
- Världsarv (Information)
- Biosfärsområden (Information; Skyddad natur)
- Våtmarksområden enligt ramsarkonventionen (Information; RAMSAR-områden i Skyddad natur)
- Skyddade marina områden enligt OSPAR (Information; Skyddad natur)
- Skyddade marina områden enligt HELCOM (Information; BSPA-områden i Skyddad natur)

Beskrivning	<p>Åkerholmar hör till de biotoper som omfattas av det generella biotopskyddet i Sverige och som regleras under förordningen (1998:1252) om områdesskydd enligt miljöbalken. Till följd av ändrade markanvändning är dock den f.d. åkerholmen inte längre ett skyddat område enligt Naturvårdsverkets (2014) avgränsning och definitioner:</p> <ul style="list-style-type: none"> • En holme av natur- eller kulturmark med en areal av högst 0,5 hektar som omges av åkermark eller kultiverad betesmark. • Om omgivande mark helt eller delvis överförs till annan markanvändning upphör skyddet att gälla. <p>Omgivande mark är inte längre åkermark eller kultiverad betesmark varför skyddet upphör.</p> <p>Riksintresse - Mälaren 4 kap 2§ Riksintresse - Rörligt friluftsliv MB 4 kap 1+2</p>
--------------------	---

Planens påverkan

Beskriv planens påverkan på de ovan beskrivna naturvärdena.

Beskrivning	<p>Riksintressena för Mälaren och det rörliga friluftslivet utgör inget hinder för utvecklandet av befintliga tätorter.</p> <p>De identifierade naturvärdena kopplade till den f.d. åkerholmen antas inte påverkas om inte marken planläggs som kvartersmark.</p>
--------------------	---

Bedömning av påverkan		
Kan planen antas medföra påverkan på naturvärden?	Ja	Nej
Kan planen antas medföra <i>betydande</i> påverkan på naturvärden?	Ja	Nej
Kommentar	Planen antas inte medföra påverkan på naturvärden.	

Sociala värden

I bedömningen ska särskilt platsens betydelse och känslighet beaktas, med särskild hänsyn till sociala värden.

Beskriv förekomsten av sociala värden i de områden som kan antas komma att påverkas av planen.

- Parker och andra grönområden inom eller i nära anslutning till områden med sammanhållen bebyggelse (tätorts- eller bostadsnära natur) (2 kap. 7 § PBL)
- Lämpliga platser för lek, motion och annan utevistelse (2 kap. 7 § PBL), t.ex. badplatser, skidbackar, lekplatser, ridstigar, cykelleder, skidspår, motionsspår, vandringsleder, jakt och fiske, orientering, skogsmulle, scouting och klättring.
- Tillräckligt stor friyta som är lämplig för lek och annan utevistelse (8 kap. 9 § PBL)
- Tysta områden (rapport LU)
- Turistdestinationer
- Mötesplatser
- Sociala värden som uppmärksammats av brukare eller allmänhet
- Välanvända eller på annat sätt betydelsefulla stråk
- Övriga värden eller målpunkter med betydelse för barns utveckling och välmående

Beskrivning	<i>Planområdet angränsar till Prästängarnas idrottsplats som har stor betydelse för hela Sigtuna. Den uppvuxna skogen på f.d. åkerholmen har ett värde för idrottsplatsen då växtligheten fungerar rumsskapande. Den f.d. åkerholmen nyttjas troligen även till rekreation/idrott då en orienteringskontroll identifierades på platsen.</i>
--------------------	---

Beskriv förekomsten av skyddade och utpekade objekt eller områden som kan antas komma att påverkas av planen med avseende på det skyddade eller utpekade sociala värdet.

- Nationalpark enligt 7 kap. 2 § MB (SFS 1987:938; Skyddad natur)
- Naturreservat/Naturvårdsområde enligt 7 kap. 4 § MB (SFS 1998:1252; Skyddad natur)
- Kulturresevat enligt 7 kap. 9 § MB (SFS 1998:1252; Skyddad natur)
- Strandskyddsområde enligt 7 kap. 13-18 §§ MB
- Naturvårdsavtal enligt 7 kap. 3 § JB (Kartor, Information; Riktlinjer naturvårdsverket; Skyddad natur)
- Stora opåverkade områden enligt 3 kap 2 § MB (ska redovisas i översiktsplan)
- Landskapsbildskyddsområde (Information; Planeringskatalog; Skyddad natur)
- Riksintresse för naturvård, kulturmiljövård eller friluftsliv enligt 3 kap. 6 § MB (Skyddad natur)
- Riksintresse med hänsyn till natur- och kulturvärden enligt 4 kap. 2 § MB (Skyddad natur)
- Världsarv (Information)
- Biosfärsområden (Information; Skyddad natur)

Beskrivning	<i>Riksintresse - Mälaren 4 kap 2§ Riksintresse - Rörligt friluftsliv MB 4 kap 1+2</i>
--------------------	--

Planens påverkan

Beskriv planens påverkan på de ovan beskrivna sociala värdena.

Beskrivning	<p><i>I identifierade sociala värdena bedöms bestå så länge skogsdungen/f.d. åkerholmen inte planläggs som kvartersmark.</i></p> <p><i>Riksintressena för Mälaren och det rörliga friluftslivet utgör inget hinder för utvecklandet av befintliga tätorter.</i></p>		
Bedömning av påverkan			
Kan planen antas medföra påverkan på sociala värden?	Ja	Nej	
Kan planen antas medföra <i>betydande</i> påverkan på sociala värden?	Ja	Nej	
Kommentar	<p><i>Planen antas inte medföra påverkan på sociala värden.</i></p>		

Materiella värden

I bedömningen ska särskilt platsens betydelse och känslighet beaktas, med särskild hänsyn till materiella värden.

Beskriv förekomsten av materiella värden i de områden som kan antas komma att påverkas av planen.

Naturresurser med högre förnyelseförmåga:

- Skog (skogsbruk)
- Fiske (vilt och odling)
- ~~Mark till rennärning~~
- Ängs- och betesmark (jordbruk)
- Vilda växter och djur (t.ex. bär och fisk)
- Energiresurser (t.ex. vattendrag, vind, sol)
- Färskvatten (ytvattentillgångar)

Naturresurser med ingen/låg förnyelseförmåga:

- Åkermark (även plöjbar betesmark, jordbruk)
- Mineraler, bergarter, jordarter
- Energiresurser (t.ex. torv, kol)
- Färskvatten (grundvattentillgångar)
- Övriga geologiska resurser (t.ex. landformer, och fossil)

Övriga materiella värden:

- Rekreation, idrott, friluftsliv och turism (större anläggningar)
- Energiförsörjning (t.ex. anläggningar för energiproduktion, elnät [stamnät, regionnät, lokalt elnät, transformator- och kopplingsstationer, utlandskopplingar], ledningsnät för fjärrvärme och fjärrkyla, gasledningsnät, drivmedelstationer för båt och bil)
- Omsorg och sjukvård (t.ex. sjukvård, apotek, omsorg om barn, funktionshindrade och äldre)
- Information och kommunikation (t.ex. telefoni, internet, radiokommunikation)
- Vatten och avlopp (t.ex. reningsverk och ledningsnät för vatten- och avloppsvatten, reservoar, brandpost, tryckstegrings- och pumpstationer, tömningsstationer för båt)
- Renhållning (t.ex. deponier, återvinningscentraler och återvinningsstationer)
- Skydd och säkerhet (t.ex. domstolsväsendet, åklagarverksamhet, militärt försvar, kriminalvård, kustbevakning, polis, räddningstjänst, tullkontroll, gränsskydd och immigrationskontroll)
- Transporter (t.ex. bil-, järn-, gång- och cykelväg, flygplats, hållplatser och stationer, färjelägen, hamn, bro, omlastningspunkter, parkering för bil och cykel)

Beskrivning

Prästängarna idrottsanläggning, med flera fotbollsplaner, tennisplaner och idrottshall, gränsar till planområdet.

Åkermark - Marken söder om planområdet utgörs av f.d. jordbruksmark där det idag är uppvuxet gräs. Marken brukas inte idag som åker utan sköts av Sigtuna kommun. Marken skulle dock kunna återgå till att brukas som åker om det vore kommunens önskan. Om marken klassas som jordbruksmark kan det krävas tillstånd för markavvattnings (då det kan ses som dränering av jordbruksmark) och ianspråktagande kan behöva motiveras utifrån väsentligt samhällsintresse.

Beskriv förekomsten av skyddade och utpekade objekt eller områden som kan antas komma att påverkas av planen med avseende på det skyddade eller utpekade materiella värdet.

- Miljöskyddsområde (7 kap. 19-20 §§ MB; Okänt om miljöskyddsområden förekommer)
- Vattenskyddsområde (7 kap. 21- 22 §§ MB; SFS 1998:1252; Skyddad natur)
- Jord- och skogsbruk (3 kap 4 § MB)

- Riksintresse för rennärning, yrkesfiske eller odling av akvatiska djur och växter (3 kap 5 § MB)
- Riksintresse för fyndigheter av ämnen eller material (3 kap 7 § MB)
- Riksintresse för anläggningar för industriell produktion, energiproduktion, energidistribution, kommunikationer, vattenförsörjning eller avfallshantering (3 kap 8 § MB)
- Riksintresse för totalförsvaret (3 kap 8 § MB)

Beskrivning	<i>Inga skyddade eller utpekade objekt eller områden.</i>	
Planens påverkan		
Beskriv planens påverkan på de ovan beskrivna materiella värdena.		
Beskrivning	<i>Planen bedöms inte innebära någon påverkan på idrottsanläggningen.</i> <i>Den f.d. åkermarken söder om planområdet bedöms inte påverkas av planen.</i> <i>Möjligheten att bruka marken som åker i framtiden påverkas inte.</i>	
Bedömning av påverkan		
Kan planen antas medföra påverkan på materiella värden?	Ja	Nej
Kan planen antas medföra <i>betydande</i> påverkan på materiella värden?	Ja	Nej
Kommentar	<i>Planen antas inte medföra påverkan på materiella värden.</i>	

Risker för människors hälsa eller för miljön

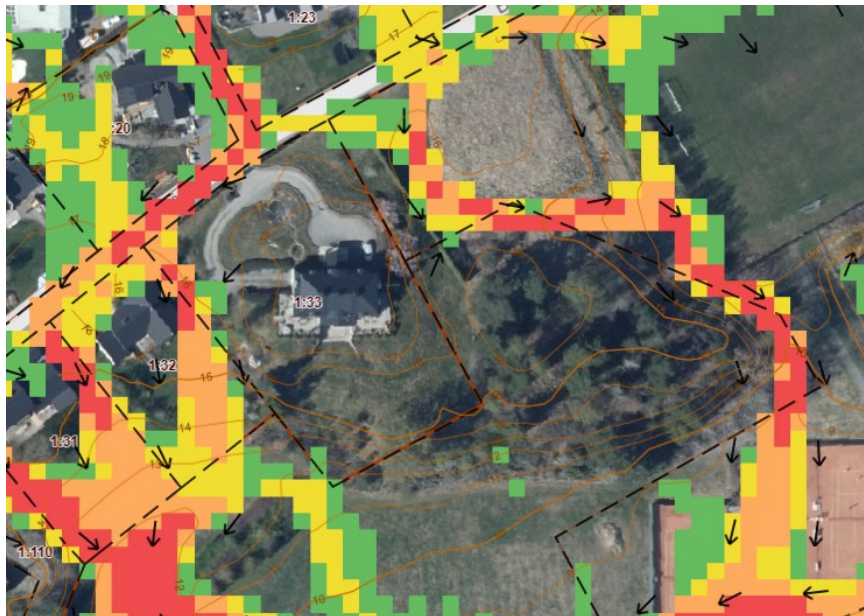
I bedömningen ska särskilt platsens betydelse och känslighet beaktas, med särskild hänsyn till risker för människors hälsa eller för miljön.

Beskriv risker för människors hälsa eller för miljön i de områden som kan antas komma att påverkas av planen.

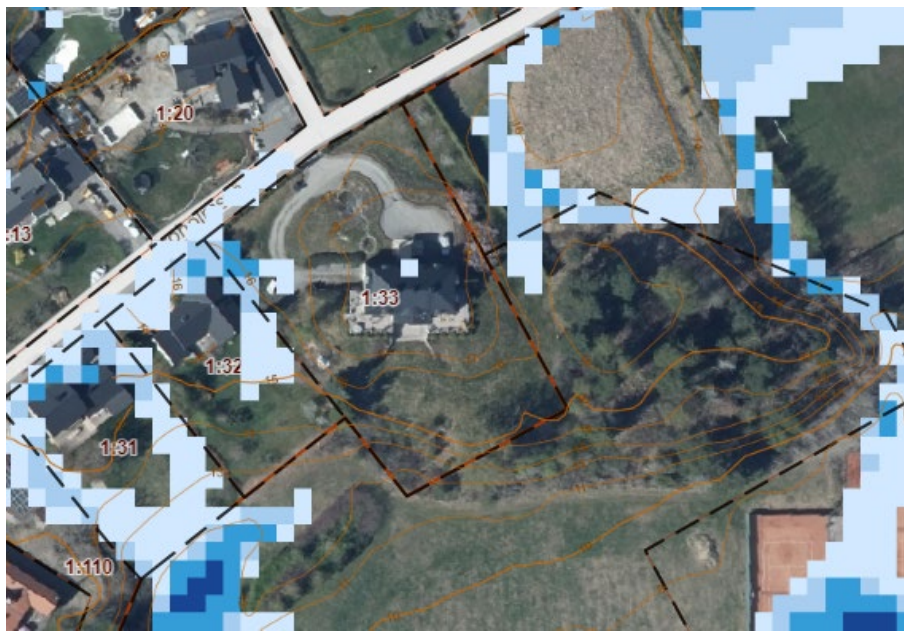
- Extrema naturhändelser (t.ex. stormar, höga vattenstånd, översvämning, ras och skred, torka, värmebölja, lavin, erosion, jordbävning, epidemier, extrem kyla)
- Olyckor (t.ex. farliga anläggningar, farligt gods, brand, trafikolycka inkl. tåg- och flygolycka)
- Vattenbrist, tele- eller elavbrott, fjärrvärmefall, IT-bortfall, transportstörning, drivmedelsbrist
- Verksamheter som medför risk för omgivningen (t.ex. buller, vibrationer, ljus, lukt, damm, sot, luftföroreningar inklusive allergiframkallande ämnen, utsläpp till vatten, markföroreningar)
- Inomhusmiljö (t.ex. ljus, buller, vibrationer, fukt, temperatur, radon, strålning, elektromagnetiska fält)
- Utomhusmiljö (t.ex. ljus, buller, vibrationer, fukt, temperatur, radon, strålning [Boverkets vägledning om industri-/verksamhetsbuller \(2015:21\)](#); [Boverkets allmänna råd om omgivningsbuller \(BFS 2020:2\)](#))

Beskrivning

Viss risk för höga maximala flöden vid kraftiga regn och vissa vattenbildningar för intilliggande fastigheter i väster. De största vattenbildningarna är dock på naturmarken och idrottsområdet. Flödena kan påverkas av utformningen av fastigheten, exempelvis om andelen hårdgjorda ytor ökar. Om vegetation tas bort finns potentiell risk för skred/erosion.



Ovan: Skyfallskartering som visar maximala flöden (m³/m/s) i samband med ett 100-årsregn med klimatafaktor 1,25.



Ovan: Skyfallskartering som visar maximala vattendjup (m) för ett 100-årsregn med klimattfaktor 1,25.

Bostädernas närhet till idrottsanläggningarna kan bli störande. Exempel på störningar som kan uppkomma är ljusföroreningar igenom fönster och ljud sena kvällar eller tidiga morgnar. Bra med vegetation (eller bullerplank eller liknande) mellan byggnader och idrottsanläggning.

Redogör för de miljö kvalitetsnormer som inte följs i de områden som kan antas påverkas av planen.

- Miljö kvalitetsnormer för utomhusluft (SFS 2010:477; Information; Kartor; Beslutade eller föreslagna åtgärdsprogram)
- Miljö kvalitetsnorm för buller (SFS 2004:675; Åtgärdsprogram för omgivningsbuller; Trafikverkets åtgärdsprogram enligt förordning om omgivningsbuller)
- Miljö kvalitetsnorm för kvantitativ status för grundvatten (SFS 2004:660; VISS, se statusklassn.)
- Miljö kvalitetsnorm för kemisk status för grundvatten (SFS 2004:660; VISS, se statusklassning)
- Miljö kvalitetsnorm för ekologisk status för ytvatten (SFS 2004:660; VISS, se statusklassning)
- Miljö kvalitetsnorm för kemisk status för ytvatten (SFS 2004:660; VISS, se statusklassning)
- Miljö kvalitetsnormer för havsmiljö (SFS 2010:1341; HVMFS 2012:18; (Åtgärdsprogram för havsmiljön)

Beskrivning Recipienten för dagvatten är Mälaren-Skarven som har måttlig ekologisk status. Recipienten ska uppnå god ekologisk status 2033. Övergödning och icke-dioxinliknande PCB:er drar ner statusen.

Planens påverkan

Beskriv planens påverkan på de ovan beskrivna riskerna för människors hälsa och för miljön.

Beskrivning Planen bedöms inte påverka möjligheten att uppnå gällande MKN i berörd recipient.

<p><i>Beroende på hur planen utformas kan planen ge en positiv påverkan i fråga om översvämningsrisk: om dagvattenhanteringen förbättras så att angränsade fastigheter inte drabbas i lika hög grad som idag så skulle det innebära en förbättring jmf med befintlig situation.</i></p> <p><i>De störningar som idrottsanläggningen eventuellt ger upphov till för bostäderna påverkas inte av planen. Den mark där användningen föreslås ändras från "idrottsändamål" till "bostäder" avses i plankartan regleras som s.k. prickmark som ej får bebyggas, vilket innebär att bostadsbebyggelse inte kommer möjliggöras närmare idrottsanläggningen än idag.</i></p>		
Bedömning av påverkan		
Kan planen antas medföra risker för människors hälsa eller för miljön?	Ja	Nej
Kan planen antas medföra <i>betydande</i> risker för människors hälsa eller för miljön?	Ja	Nej
Kommentar	<i>Planen antas inte medföra risker för människors hälsa eller för miljön.</i>	

Sammanvägd bedömning

Särskilda bestämmelser

Gäller undantag från att genomföra miljöbedömning?	Ja	Nej
--	----	------------

Gäller krav på att genomföra miljöbedömning?	Ja	Nej
--	----	------------

Betydande miljöpåverkan

Kan planen antas medföra <i>betydande</i> påverkan på kulturvärden?	Ja	Nej
---	----	------------

Kan planen antas medföra <i>betydande</i> påverkan på naturvärden?	Ja	Nej
--	----	------------

Kan planen antas medföra <i>betydande</i> påverkan på sociala värden?	Ja	Nej
---	----	------------

Kan planen antas medföra <i>betydande</i> påverkan på materiella värden?	Ja	Nej
--	----	------------

Kan planen antas medföra <i>betydande</i> risker för människors hälsa eller för miljön?	Ja	Nej
---	----	------------

Bedömning	<i>Planen antas inte medföra betydande påverkan i något avseende.</i>
------------------	---

Påverkans totaleffekt

Kan planen antas medföra påverkan på kulturvärden?	Ja	Nej
--	-----------	-----

Kan planen antas medföra påverkan på naturvärden?	Ja	Nej
---	----	------------

Kan planen antas medföra påverkan på sociala värden?	Ja	Nej
--	----	------------

Kan planen antas medföra påverkan på materiella värden?	Ja	Nej
---	----	------------

Kan planen antas medföra påverkan på risker för människors hälsa eller för miljön?	Ja	Nej
--	----	------------

Bedömning	<i>Planen antas medföra viss positiv påverkan på kulturvärden.</i>
------------------	---

Motiverat ställningstagande

Samhällsbyggnadskontorets samlade bedömning är att planen inte innebär betydande miljöpåverkan. Bedömningen motiveras av:

- planområdets begränsade omfattning;
- att området sedan ca 30 år har använts som privat trädgårdsmark – skillnaden i miljöeffekter jämfört med dagens situation blir därför högst marginell;
- att planen inte bedöms medföra betydande påverkan i något avseende, varken i fråga om kulturvärden, sociala värden, naturvärden, materiella värden eller risker för människors hälsa eller för miljön.
- Planen bedöms heller ha någon betydelse för genomförandet av andra planer eller program eller för möjligheten att följa miljölagstiftningen.

Bilaga 1

Kulturvärden

Beskriv förekomsten av kulturvärden i de områden som kan antas komma att påverkas av planen:

- Biologiskt kulturarv
- Karaktärsdrag i landskap och bebyggelse
- Värdefulla landskapsavsnitt och bebyggelsemiljöer
- Arkitektoniskt värdefulla kulturmiljöer och byggnader
- Arkeologiska kulturmiljöer och lämningar (fornlämningar och fornlämningsområden)
- Immateriella företeelser (till exempel ortnamn eller berättelser som är knutna till platsen)
- Kulturvärden som uppmärksammats av brukare eller allmänhet

Beskriv förekomsten av skyddade och utpekade objekt eller områden som kan antas komma att påverkas av planen med avseende på det skyddade eller utpekade kulturvärdet.

- Statliga byggnadsminnen enligt [3 kap. KML](#)
- Kyrkliga kulturminnen enligt [4 kap. KML](#)
- Arkeologiska kulturmiljöer och lämningar (fornlämningar och fornlämningsområden) enligt [2 kap. KML](#)
- Nationalpark enligt [7 kap. 2 § MB](#)
- Naturreservat/Naturvårdsområde enligt [7 kap. 4 § MB](#)
- Kulturresevat enligt [7 kap. 9 § MB](#)
- Naturvårdsavtal enligt [7 kap. 3 § JB](#)
- Landskapsbildskyddsområde
- Riksintresse för naturvård, kulturmiljövård eller friluftsliv enligt [3 kap. 6 § MB](#)
- Världsarv ([Information](#))

Naturvärden

Beskriv förekomsten av naturvärden i de områden som kan antas komma att påverkas av planen.

Värdefulla naturtyper eller spridningssamband mellan dessa:

- Naturtyper enligt habitatdirektivet
- Områden enligt Skogsstyrelsens nyckelbiotopsinventering eller objekt med högt naturvärde
- Områden enligt Naturvårdsverkets myrskyddsplan eller nationalparksplan
- Områden enligt ängs- och betesmarksinventeringen
- Värdefulla vatten i enlighet med Levande sjöar och vattendrag
- Viktiga spridningssamband mellan de naturtyper som förekommer

Värdefulla arter eller spridningssamband för dessa:

- Värdefulla fågelarter ([I Sverige regelbundet förekommande fågelarter \[från bilaga 1 i Fågeldirektivet\] för vilka Särskilda skyddsområden skall avsättas](#))
- Värdefulla växt-, djur-, eller svamparter ([Lista över arter i habitatdirektivets bilaga 2 som förekommer i Sverige; Arter & naturtyper i habitatdirektivet – Bevarandestatus i Sverige](#))
- Fridlysta växt-, djur-, eller svamparter ([4-9 §§ Artskyddsförordningen](#))
- Fortplantningsområden eller viloplats för fridlysta djur ([4 § Artskyddsförordningen](#))
- Rödlistade växt-, djur-, eller svamparter
- Viktiga spridningssamband för de arter som förekommer

Beskriv förekomsten av skyddade och utpekade objekt eller områden som kan antas komma att påverkas av planen med avseende på det skyddade eller utpekade naturvärdet.

- Nationalpark enligt [7 kap. 2 § MB](#)
- Naturreservat/Naturvårdsområde enligt [7 kap. 4 § MB](#)
- Kulturresevat enligt [7 kap. 9 § MB](#)
- Naturminne enligt [7 kap. 10 § MB](#)
- Natura 2000 enligt [7 kap. 27 § MB](#)
- Biotopskyddsområde enligt [7 kap. 11 § MB](#)
- Generellt biotopskydd enligt [7 kap. 11 § MB](#),
- Djur- och växtskyddsområde enligt [7 kap. 12 § MB](#)
- Strandskyddsområde enligt [7 kap. 13-18 §§ MB](#)
- Naturvårdsavtal enligt [7 kap. 3 § JB](#)
- Stora opåverkade områden enligt [3 kap 2 § MB](#)
- Ekologiskt känsliga områden enligt [3 kap 3 § MB](#)

- Landskapsbildskyddsområde
- Riksintresse för naturvård, kulturmiljövård eller friluftsliv enligt [3 kap. 6 § MB](#)
- Världsarv
- Biosfärsområden
- Våtmarksområden enligt ramsarkonventionen
- Skyddade marina områden enligt OSPAR
- Skyddade marina områden enligt HELCOM

Sociala värden

Beskriv förekomsten av sociala värden i de områden som kan antas komma att påverkas av planen.

- Parker och andra grönområden inom eller i nära anslutning till områden med sammanhållen bebyggelse (tätorts- eller bostadsnära natur) ([2 kap. 7 § PBL](#))
- Lämpliga platser för lek, motion och annan utvistelse ([2 kap. 7 § PBL](#)), t.ex. badplatser, skidbackar, lekplatser, ridstigar, cykelleder, skidspår, motionsspår, vandringsleder, jakt och fiske, orientering, skogsmulle, scouting och klättring.
- Tillräckligt stor friyta som är lämplig för lek och annan utvistelse ([8 kap. 9 § PBL](#))
- Tysta områden
- Turistdestinationer
- Mötesplatser
- Sociala värden som uppmärksammats av brukare eller allmänhet

Beskriv förekomsten av skyddade och utpekade objekt eller områden som kan antas komma att påverkas av planen med avseende på det skyddade eller utpekade sociala värdet.

- Nationalpark enligt [7 kap. 2 § MB](#)
- Naturreservat/Naturvårdsområde enligt [7 kap. 4 § MB](#)
- Kulturresevat enligt [7 kap. 9 § MB](#)
- Strandskyddsområde enligt [7 kap. 13-18 §§ MB](#)
- Naturvårdsavtal enligt [7 kap. 3 § JB](#)
- Stora opåverkade områden enligt [3 kap 2 § MB](#)
- Landskapsbildskyddsområde
- Riksintresse för naturvård, kulturmiljövård eller friluftsliv enligt [3 kap. 6 § MB](#)
- Riksintresse med hänsyn till natur- och kulturvärden enligt [4 kap. 2 § MB](#)
- Världsarv
- Biosfärsområden

Materiella värden

Beskriv förekomsten av materiella värden i de områden som kan antas komma att påverkas av planen

Naturresurser med högre förnyelseförmåga:

- Skog (skogsbruk)
- Fiske (vilt och odling)
- Mark till rennäring
- Ängs- och betesmark (jordbruk)
- Vilda växter och djur (t.ex. bär och fisk)
- Energiresurser (t.ex. vattendrag, vind, sol)
- Färskvatten (ytvattenförekomster)

Naturresurser med ingen/låg förnyelseförmåga:

- Åkermark (även plöjbar betesmark, jordbruk)
- Mineraler, bergarter, jordarter
- Energiresurser (t.ex. torv, kol)
- Färskvatten (grundvattenförekomster)
- Övriga geologiska resurser (t.ex. landformer och fossil)

Övriga materiella värden:

- Rekreation, idrott, friluftsliv och turism (större anläggningar)
- Energiförsörjning (t.ex. anläggningar för energiproduktion, elnät [stamnät, regionnät, lokalt elnät, transformator- och kopplingsstationer, utlandskopplingar], ledningsnät för fjärrvärme och fjärrkyla, gasledningsnät, drivmedelstationer för båt och bil)
- Hälsa- och sjukvård (t.ex. sjukvård, apotek, omsorg om barn, funktionshindrade och äldre)
- Information och kommunikation (t.ex. telefoni, internet, radiokommunikation)

- Vatten och avlopp (t.ex. reningsverk och ledningsnät för vatten- och avloppsvatten, reservoar, brandpost, tryckstegrings- och pumpstationer, tömningsstationer för båt)
- Renhållning (t.ex. deponier, återvinningscentraler och återvinningsstationer)
- Skydd och säkerhet (t.ex. domstolsväsendet, åklagarverksamhet, militärt försvar, kriminalvård, kustbevakning, polis, räddningstjänst, tullkontroll, gränsskydd och immigrationskontroll)
- Transporter (t.ex. bil-, järn-, gång- och cykelväg, flygplats, hållplatser och stationer, färjelägen, hamn, bro, omlastningspunkter, parkering för bil och cykel)

Beskriv förekomsten av skyddade och utpekade objekt eller områden som kan antas komma att påverkas av planen med avseende på det skyddade eller utpekade materiella värdet.

- Miljöskyddsområde (7 kap. 19–20 §§ MB; Okänt om miljöskyddsområden förekommer)
- Vattenskyddsområde (7 kap. 21–22 §§ MB)
- Jord- och skogsbruk (3 kap 4 § MB)
- Riksintresse för rennäring, yrkesfiske eller odling av akvatiska djur och växter (3 kap 5 § MB)
- Riksintresse för fyndigheter av ämnen eller material (3 kap 7 § MB)
- Riksintresse för anläggningar för industriell produktion, energiproduktion, energidistribution, kommunikationer, vattenförsörjning eller avfallshantering (3 kap 8 § MB)
- Riksintresse för totalförsvaret (3 kap 8 § MB)

Risker för människors hälsa eller för miljön

Beskriv risker för människors hälsa eller för miljön i de områden som kan antas komma att påverkas av planen.

- Extrema naturhändelser (t.ex. stormar, höga vattenstånd, översvämning, ras och skred, torra, värmebölja, lavin, erosion, jordbävning, epidemier, extrem kyla)
- Olyckor (t.ex. farliga anläggningar, farligt gods, brand, trafikolycka inkl. tåg- och flygolycka)
- Vattenbrist, tele- eller elavbrott, fjärrvärmebortfall, IT-bortfall, transportstörning, drivmedelsbrist
- Verksamheter som medför risk för omgivningen (t.ex. buller, vibrationer, ljus, lukt, damm, sot, luftföroreningar inklusive allergiframkallande ämnen, utsläpp till vatten, markföroreningar)
- Inomhusmiljö (t.ex. ljus, buller, vibrationer, fukt, temperatur, radon, strålning, elektromagnetiska fält)
- Utomhusmiljö (t.ex. ljus, buller, vibrationer, fukt, temperatur, radon, strålning)

Redogör för de miljö kvalitetsnormer som inte följs eller riskerar att inte följas i de områden som kan antas påverkas av planen.

- Miljö kvalitetsnormer för utomhusluft
- Miljö kvalitetsnorm för buller
- Miljö kvalitetsnorm för kvantitativ status för grundvatten
- Miljö kvalitetsnorm för kemisk status för grundvatten
- Miljö kvalitetsnorm för ekologisk status för ytvatten
- Miljö kvalitetsnorm för kemisk status för ytvatten
- Miljö kvalitetsnormer för havsmiljö